

АКТ
государственной историко-культурной экспертизы
выявленного объекта культурного наследия «Ансамбль Тихвинского
Богородицкого женского монастыря. Церковь. Келейный корпус. Трапезная»,
расположенного по адресу: Тамбовская область, г. Кирсанов, ул. Рабоче-
Крестьянская, 77, в целях обоснования целесообразности, включения данного
объекта в Единый государственный реестр объектов культурного наследия
(памятников истории и культуры) народов Российской Федерации.

Настоящий Акт государственной историко-культурной экспертизы составлен в соответствии с Федеральным законом от 25.06.2002 № 73-ФЗ «Об объектах культурного наследия (памятниках истории и культуры) народов Российской Федерации», Положением о государственной историко-культурной экспертизе, утвержденным постановлением Правительства Российской Федерации от 15.07.2009 г. № 569

1. Дата начала проведения экспертизы – 1 октября 2017 г.
2. Дата окончания проведения экспертизы – 25 декабря 2017 г.
3. Место проведения экспертизы – г. Липецк.
4. Заказчик экспертизы – Тамбовское областное государственное бюджетное учреждение культуры «Центр по сохранению и использованию историко-культурного наследия Тамбовской области»

5. Сведения об экспертах:

- Полное наименование организации: Общество с ограниченной ответственностью «Археологический парк «Аргамач».
- Сокращенное наименование организации: ООО «Археологический парк «Аргамач».
- Место нахождения организации: РФ, 398758, Липецкая область, Елецкий район, с. Аргамач – Пальна, Библиотечная улица, 27.
- ОГРН 1164827060342, ИНН 4807039966, КПП 480701001

Вишневский Владимир Владимирович, образование – высшее, специальность – архитектор, заслуженный архитектор России, стаж работы – 40 лет, государственный эксперт РФ по проведению государственной историко-культурной экспертизы (Приказ Министерства культуры Российской Федерации от 31 марта 2015 г. № 527, объекты экспертизы - выявленные объекты культурного наследия в целях обоснования целесообразности включения данных объектов в реестр; документы, обосновывающие включение объектов культурного наследия в реестр).

6. Информация о том, что в соответствии с законодательством Российской Федерации эксперт (эксперты) несет ответственность за достоверность сведений, изложенных в заключении

В соответствии с законодательством Российской Федерации, эксперт несет ответственность за соблюдение принципов проведения историко-культурной экспертизы, установленных статьей 29 Федерального закона от 25.06.2002 № 73-ФЗ «Об объектах

культурного наследия (памятниках истории и культуры) народов Российской Федерации» (далее – Федеральный закон № 73-ФЗ), за достоверность и обоснованность сведений и выводов, изложенных в акте государственной историко-культурной экспертизы.

7. Цель экспертизы – обоснование принятия решения о целесообразности включения выявленного объекта культурного наследия «Ансамбль Тихвинского Богородицкого женского монастыря. Церковь. Келейный корпус. Трапезная», расположенного по адресу: г. Кирсанов, ул. Рабоче-Крестьянская, 77, в Единый государственный реестр объектов культурного наследия (памятников истории и культуры) народов РФ (ст. 28, Федерального закона от 25.06.2002 № 73-ФЗ);

- определение категории историко-культурного значения объекта культурного наследия, вида, предмета охраны объекта, границ территории.

8. Объект экспертизы – выявленный объект культурного наследия «Ансамбль Тихвинского Богородицкого женского монастыря. Церковь. Келейный корпус. Трапезная», расположенный по адресу: Тамбовская область, г. Кирсанов, ул. Рабоче-Крестьянская, 77.

– документы, обосновывающие включение в реестр выявленного объекта культурного наследия, расположенного по адресу: Тамбовская область, г. Кирсанов, ул. Рабоче-Крестьянская, 77.

9. Перечень документов, представленных Заказчиком:

1. Проект границ территории выявленного объекта культурного наследия «Ансамбль Тихвинского Богородицкого женского монастыря. Церковь. Келейный корпус. Трапезная», по адресу: Тамбовская область, г. Кирсанов, ул. Рабоче-Крестьянская, 77.

2. Фотографии выявленного объекта культурного наследия «Ансамбль Тихвинского Богородицкого женского монастыря. Церковь. Келейный корпус. Трапезная».

3. Приказ управления по государственной охране объектов культурного наследия Тамбовской области от 12 мая 2017 года № 72.

10. Сведения об обстоятельствах, повлиявших на процесс проведения и результаты экспертизы.

Обстоятельств, повлиявших на процесс проведения и результаты экспертизы, не имеется.

11. Сведения о проведенных исследованиях с указанием примененных методов, объема и характера выполненных работ и их результатов.

В процессе проведения экспертизы был выполнен анализ представленных заказчиком материалов и иной документации, проведено натурное обследование выявленного объекта культурного наследия, фотофиксация объекта на момент проведения экспертизы.

При проведении экспертизы в некоторых частях объекта не была предоставлена возможность фотофиксации отдельных элементов объекта в виду их недоступности, что, в целом, не повлияло на оценку значимости объекта и результаты экспертизы.

Исследования проведены в объеме, необходимом для принятия вывода государственной историко-культурной экспертизы по выявленному объекту культурного наследия «Ансамбль Тихвинского Богородицкого женского монастыря. Церковь. Келейный корпус. Трапезная», расположенного по адресу: Тамбовская область, г. Кирсанов, ул. Рабоче-Крестьянская, 77.

Результаты исследований изложены в настоящем Акте государственной историко-культурной экспертизы.

12. Факты и сведения, выявленные и установленные в результате проведенных исследований.

Объектом настоящей экспертизы является выявленный объект культурного наследия «Ансамбль Тихвинского Богородицкого женского монастыря. Церковь. Келейный корпус. Трапезная», расположенный по адресу: Тамбовская область, г. Кирсанов, ул. Рабоче-Крестьянская, 77.

Предмет охраны объекта культурного наследия не был определен и не утверждался.

Объект расположен в границах исторической застройки центральной части города Кирсанова Тамбовской области. Является постройками комплекса монастыря II пол. XIX в.

Краткая историческая справка.

Кирсанов впервые упоминается в 1702 году как селение при Красинском железоделательном заводе; первопоселенцем, по преданию, был уроженец села Устье Кирсан (Хрисан) Зубахин, давший имя Кирсанову. В 1733 году завод сторел, и село передано в дворцовое ведомство. С 1779 года Кирсанов — уездный город Тамбовского наместничества (с 1796 года — Тамбовской губернии).

На плане города 1804 года изображено 32 городских квартала, часть которых закрашена «деревянною краскою» — места уже застроенные. Все улицы имеют собственные названия. Уже имеющиеся в городе строения обозначены на плане черными литерами, а красными только те, которые еще только предполагалось возвести. Среди построенных значатся: соборная церковь во имя свт.Николая, кладбищенская церковь во имя святых бессребреников Космы и Дамиана, городническое правление, здание, в котором находились уездный и земский суды, а также казначейство. Далее — соляные магазины, «земляной» винный магазин, тюремная изба с караульной, полицейские будки и питейные дома на въездах и выездах города, городской магистрат, купеческие торговые лавки, кузницы. Красными литерами «для строений казенных и публичных на предбудущее время» обозначены: соборная церковь, приходские церкви, которых предполагалось построить две в северной и южной части города, присутственные места и прочие казенные строения, купеческие каменные дома (будущие торговые ряды), иные торговые площади и площади для купеческих лавок, питейные дома, полицейские будки и, что интересно, оборонительный вал со рвом, который должен был окружить город с северной, западной и южной стороны. С востока город прикрывала речка Пурсовка, которая «в самое жаркое летнее время бывает глубиною в один аршин, шириной в четыре сажени». В речке, однако, водились щука, плотва и пескарь.

На городском плане также изображены три главных дороги, ведущих из города: на западе — это дорога в Тамбов и из Тамбова, на востоке — в Саратов, на северо-востоке в Моршанск и Чембар. Основная, Тамбово-Саратовская, дорога пролегла мимо главной городской площади и разделяла город ровно пополам на северную и южную половины. Поэтому две продольные улицы носили двойное название: до городской площади и после нее. В южной половине города это были улицы Купеческая и Михайловская, а в северной — Дворянская и Моршанская. Впоследствии первая сохранила свое двойное название и будет называться Дворянско-Купеческая (в советское время она переименована в Рабоче-крестьянскую), а вторая, поскольку пролегает мимо площади будет носить одно название: сначала «Большая», с 1913 года — «Романовская», а в советское время — «Советская».

Свои названия будут неоднократно менять и поперечные улицы города. На плане же 1804 года с юга на север они обозначены как: Луговая, Грязная, Старозарядная, Мещанская, Нагорная, Кузнечная, Подъяческая, Кузьмодемьянская, Никольская и, наконец, Слободская.

В XIX веке Кирсанов — город купцов и мещан, центр обширного сельскохозяйственного района. Значительным толчком развитию послужило проведение в

1875 году через Кирсанов Рязано-Уральской железной дороги. К началу XX века стал местным центром торговли хлебом и другой сельскохозяйственной продукцией, действовали элеватор, небольшие чугунолитейный, свечно-восковой и воскобойный, салотопенный, мыловаренный заводы, шерстомойки, проходили две ярмарки: Тихвинская (июнь) и Крестовоздвиженская (сентябрь); имелись женская гимназия, два городских училища, несколько низших школ, амбулатория, ветеринарный пункт, земская и частная аптеки, пять церквей, Кирсановский Тихвино-Богородицкий женский монастырь, богадельня имени Сосульников. В целом Кирсанов оставался доиндустриальным городом, где чиновники, другие служащие, дворяне, военные, духовенство, крестьяне преобладали над горожанами, занятыми в современных отраслях экономики.

В 1920—1921 годах Кирсановский уезд был одним из центров крестьянского восстания в Тамбовской губернии (часто называемого «Антоновщиной» в честь возглавившего восстание А.С.Антонова, проводшего детство и юность вместе с родителями в Кирсанове, а в 1919 году служившего в должности начальника Кирсановской уездной милиции).

Современный Кирсанов — центр сельскохозяйственного района. Предприятия пищевой (заводы — сахарный, сухого обезжиренного молока, овощеконсервный; мелькомбинат, мясо-птицекомбинат), машиностроения и металлообработки (заводы — «Текстильмаш», Кирсановский механический завод), лёгкой промышленности (фабрика Юность). Облик центральной части Кирсанова до недавнего времени сохранял колорит русского провинциального города начала XX века. Но в XXI веке город принял современный вид.

Ансамбль Тихвинского Богородицкого женского монастыря располагается на Рабоче-крестьянской улице.

Большую роль в жизни города играл Тихвино-Богородицкий монастырь, основание которого связано с именем преподобной Марфы (в схиме - Маргариты), старицы Тамбовской. Еще в раннем возрасте Марфа Апарина обнаружила склонность к духовному подвижничеству. В доме, где она жила со своей сестрой Пелагеей, собралось несколько девиц, желавших жить монашеской жизнью. Они составили небольшую общину. Существование ее стало возможным именно благодаря Марфе, потому что "общество это не имело собственного значения, держалось всюду авторитетом своей основательницы". Марфа духовно руководила общиной, дала ей устав (по образцу Саровской пустыни) и учила добывать пропитание себе своими собственными трудами, предсказав, что в Кирсанове будет свой монастырь. Хозяйственное руководство общиной осуществляла ее младшая сестра Пелагея. Управление общиной после своей смерти Марфа завещала своей духовной дочери Татьяне Пахомовой.

После кончины блаженной подвижницы Марфы в 1800 году всеми делами общины продолжала управлять Пелагея († 1819). Именно она в 1814 году попросила у горожан место рядом с Собором и построила там дом для общины. Тамбовский епископ Иона (Васильевский) разрешил именовать общину богадельней при церкви.

По смерти Пелагеи в богадельне насчитывалось 30 сестер. Обеспечивали они себя преимущественно собственным трудом: пряли, ткали, красили полотна, шили ризы. Товар продавали не только в городе, но и далеко за пределами Кирсановского уезда.

В 1823 году Татьяна Пахомова исходатайствовала у граждан Кирсанова участок земли за городом, где вскоре был построен для богадельни отдельный храм. Его начальная история связана с именем преподобного Серафима Саровского, предсказавшего бывшим у него сестрам кирсановской общины, что будет у них своя церковь. Преподобный указал также на то, кто явится главным жертвователем, и подробно объяснил, как нужно строить новый храм. Его возвели в 1825-1826 годах на деньги майорши Марии Петровны Колычевой, а престол освятили в честь иконы Божией Матери "Тихвинская", которую особо почитала преподобная Марфа.

Богадельня по закону числилась при соборной городской церкви, а потому новосозданная церковь указом от 30 сентября 1826 года была наименована

"кладбищенской". При ней хоронили умерших сестер богадельни. Богослужение в церкви, по епархиальному распоряжению, совершалось священнослужителями городской соборной церкви. При Татьяне Пахомовой выстроили и колокольню, 13 корпусов для сестер, каменную монастырскую ограду с трех сторон, а с четвертой - деревянную.

Тихвинская обитель в этот период была многим обязана Пелагее Сергеевне Апаринной, родной племяннице двух знаменитых первоначальниц Апаринных. Взятая на воспитание своей тезоименитой теткой в шестилетнем возрасте, она воспитывалась в строгих правилах монашеской жизни и навсегда осталась строгой монахиней, постницей и подвижницей, не переменив при этом во всю свою жизнь обыкновенного мирского платья на черную монашескую одежду. Умная, образованная и с высоким положением в обществе по своим средствам и незабвенной фамилии Апаринных, Пелагея стала правой рукой простой, неученой начальницы Татьяны - ее секретарем, защитником и вообще - душой управления обители. Часто Пелагея неожиданно выезжала из обители и вскоре возвращалась с каким-либо приобретением. Именно при ней, в 1846 году, богадельню преобразовали в самостоятельную общину, в которой нашли приют до 180 девиц и вдов разных сословий. Начальницей общины была оставлена Татьяна Пахомова, которая пользовалась беспредельной любовью у сестер.

В 1849 году община получила статус общежительного монастыря.

Первой игуменьей кирсановской обители стала помощница Татьяны Пахомовой Анисия Васильевна Страхова (в монашестве Антонина).

К этому времени храм в честь Тихвинской иконы Божией Матери, построенный в 1825-1837 годах, стал ветхим и тесным. В 1851 году игуменья решила его разобрать и заложить новый. Неожиданное обрушение северозападной стороны колокольни, произошедшее в 1852 году, приостановило работы по возведению церкви. В 1854 году храм был наконец отстроен и оштукатурен, а 22 сентября 1857 года освящен епископом Тамбовским и Шацким Макарием (Булгаковым), будущим митрополитом Московским и автором фундаментального труда по истории Русской Православной Церкви.

Под руководством игуменьи Антонины (Страховой) в 1858 году соорудили в монастыре каменную трапезную.

В 1866-1867 годах к трапезной пристроили два престола в честь Рождества Христова и иконы Божией Матери "Всех скорбящих Радость". Еще во времена Татьяны в подвале Тихвинской церкви был устроен храм преподобных Онуфрия и Петра Афонских. Деньги на строительство поступали от собственных трудов и от жертвователей (известна, к примеру, фамилия Воропаевой). Иногда приходилось искать средства и далеко за пределами города.

После смерти игуменьи Антонины в 1879 году прислали новую настоятельницу - монахиню Серафиму, бывшую казначею Кадомского женского монастыря.

Игуменья Серафима прежде всего обратила особое внимание на хозяйственную жизнь обители и дела благотворительности. Возросло количество рукоделий: сестры освоили шитье шелком, организовали ковровую, башмачную и шерстяную мастерские. Для работы в этих мастерских число насельниц увеличили до 450 (при Антонине было 300 человек). Игуменья Серафима открыла церковноприходскую школу (1885), отстроила больничный корпус (1888-1889) и богадельню для престарелых сестер. В 1873 году при обители был основан сиротский приют. В 1904-м в приюте на воспитании находилось девять девочек от 9 до 13 лет. Все они состояли на полном обеспечении монастыря и учились в монастырской школе. В 1914 году в этой школе обучалось уже 100 человек.

Умерла Серафима 5 февраля (по ст.ст.) 1904 года.

Следующая игуменья, Антония, происходила из купеческой семьи города Козельска. Духовными нитями она связала кирсановскую обитель с Оптиной пустыней, так как была духовной дочерью оптинского старца преподобного Макария (Иванова). В Кирсановском монастыре жила с 15 лет и впоследствии завершила дела, начатые ее предшественницей. Известно, что особое внимание Антония уделяла наведению порядка в подсобном

хозяйстве монастыря в селе Кипец. Умерла игуменья Антония 22 января (по ст.ст.) 1910 года.

Земельные владения монастыря (всего к 1917 году их насчитывалось 1049 десятин) собирались постепенно. Вся эта земля арендовалась крестьянами. А главный участок в 650 десятин при селе Кипец сестры обрабатывали сами и только в страдную пору нанимали работников. В летнее время здесь работали практически все способные к труду сестры.

К 1907 году помимо земельных владений у Кирсановского женского монастыря имелись пекарня и золотошвейная мастерская. Сестры пряли лен и пух, вязали платки, шарфы, рубашки, писали иконы и украшали их цветами, делали ризы из фольги, вышивали гладью по полотну, шили белье, простыни, производили ремонтные работы в домах горожан. Иными словами, трудились, исполняя завет своей первоначальницы преподобной Марфы. В конце XIX века монастырь приобрел ткацкие станки, а некоторых сестер даже посылали учиться высокому мастерству и художеству в Санкт-Петербург.

После смерти игуменьи Антонии, последовавшей в 1910 году, ее преемницей стала бывшая казначея монастыря Евгения. Ей предстояло стать последней настоятельницей Кирсановской обители перед закрытием. Во время революции 1917 г. монастырь закрыли.

Статистический отдел по состоянию на 1907 г.

I. Постройки монастыря и рукодельные

В ограде монастыря находятся в настоящее время 17 больших корпусов, в число которых включается: а) трапеза для сестер, зданием каменная, двухэтажная; в нижнем этаже устроена кухня и в другом отделении хлебная пекарня и б) корпус двухэтажный с домовою церковью, называемой "богадельней" для престарелых и больных сестер с 20 отдельными кельями. Живущие там сестры находятся на полном монастырском содержании.

Остальные корпуса служат для помещения в них сестер и рукодельных келий, которых шестнадцать. Каждая имеет свою отдельную общую комнату, а именно:

1) золотная - помещается в игуменьевском корпусе, в которой занимаются сестры золотошвейной работой: вышивают ризы, воздухи, иконы, митры и другие ценные вещи. В этой рукодельной работают 16 человек. В этой же рукодельной работал тот драгоценный омофор, за который монастырь удостоился "высшей награды" на всемирной Парижской выставке в 1900 году;

2) пуховая - находится в том же корпусе. Здесь прядут пух, из которого вяжут платки, шарфы, рубашки и т.п. В ней работают 10 человек;

3) живописная - в большом двухэтажном деревянном корпусе, где пишут иконы. Здесь работает 16 человек сестер;

4) обзорная, где убирают иконы цветами и работают для них ризы из фольги, работают 12 сестер;

5) гладильная, где шьют гладью по полотну, в которой 20 сестер;

6) шелкошвейная - вышивают разными шелками салфетки, подушки и др.; здесь работают 12 человек;

7) ризная - шьют церковные ризы, стегают одеяла. Работают 10 сестер;

8) бельевая, где шьют разного рода белье, строчат простыни, полотенца и пр. Здесь работают 18 сестер;

9) ткальная - прядут лен, а из него ткут полотно 10 человек сестер;

10) башмачная, где шьют 7 человек сестер разного рода обувь, как для сестер, так и по другим заказам;

11) школа шитья и кройки, где принимаются заказы на шитье модного светского платья по современным журналам. Работают 15 сестер;

12) ковровая, в которой ткут из шерсти ковры по разным канвовым теневым рисункам 13 сестер;

13) канвовая - здесь работает 10 сестер по канве разными шерстями салфетки, ковры, подушки и др.;

14) портная, где 15 сестер шьют верхнее платье для сестер;

15) просфорная, в которой 11 сестер пекут просфоры;

16) псалтирная - читается постоянно псалтирь по усопшим благотворителям и сродникам.

Остальные сестры монастыря не остаются без дела. Все способные к работе заняты своими делами внутри монастыря, кто по двору, кто на огороде. В летнее время более половины сестер уезжают на хутор для уборки разных хлебов, служащих для их пропитания в продолжении целого года.

Вне ограды монастыря имеется гостиница для приезжающих с номерами, конный двор каменный - вновь выстроенный и приют с церковно-приходской школой.

Во всех зданиях монастыря помещается более шестисот (600) сестер, в числе которых одна игуменья, одна казначея, одна благочинная, одна экономка, одна схимница и 135 монахинь. Остальные - послушницы, живущие по указам и на испытании.

Благодаря существованию Тихвинского монастыря, на окраине Кирсанова сложился второй городской центр помимо основного, предусмотренного планом. К 1914 году монастырский комплекс объединял: Тихвинскую церковь с трапезной и нижним храмом, домовую церковь в двухэтажном деревянном больничном корпусе, школу, приют, 16 корпусов, в которых размещались мастерские и келии сестер, хозяйственные постройки, скотный и конный дворы, сад. Вне ограды монастыря находился приют с церковно-приходской школой, гостиница на 45 мест, конный двор. По материальной обеспеченности к 1917 году Тихвинский монастырь занимал второе место среди двенадцати женских обителей Тамбовской епархии.

С монастырем был связан и главный торговый день города. 26 июня (9 июля по нов. ст.) праздновалась "Тихвинская" икона в монастыре, и в городе по этому случаю устраивалась ярмарка. В этот день из Успенского собора во главе с местным духовенством совершался крестный ход в монастырь. Это торжественное событие было установлено в 1826 году благословением епископа Афанасия (Телятинского) по просьбе Татьяны Пахомовой и являлся неизменной городской традицией многие годы.

Во время революции 1917 г. мирное течение монастырской жизни было нарушено. В начале 1930-х годов был закрыт единственный действующий монастырский Тихвинский храм. От внушительного комплекса монастырских зданий сохранились лишь несколько корпусов и Тихвинская церковь, в которой до 2009 года размещалась сельскохозяйственная техника аграрного техникума.

24 апреля 2009 года состоялась торжественная передача Тамбовской епархии Тихвинской церкви – главного храма бывшего Кирсановского Тихвино-Богородицкого женского монастыря Тамбовской епархии. После 70-летнего запустения храм и монастырь стали восстанавливаться.

9 июля 2011 года в храм и обитель прибыла икона с частичкой святых мощей первоначальницы и кирсановской подвижницы преподобной Марфы Тамбовской. Епископ Тамбовский и Мичуринский Феодосий выразил надежду, что по ее молитвам продолжится возрождение храма и Кирсановской обители.

В настоящее время по благословению Епископа Тамбовского и Мичуринского Феодосия священник Димитрий (Пимкин) занимается восстановительными работами Тихвинского храма города Кирсанова.

Сведения об использовании исследуемого объекта:

1. 1825 - 1826 гг. – возведение первоначального храма.
2. 1851 – 1854 гг. – возведение нового каменного храма на месте старого.
3. 1858 г. – возвели каменную трапезную.
4. 1873 г. – основан сиротский приют при монастыре.
5. 1888 – 1889 гг. – отстроен больничный корпус и богадельня для престарелых сестер.
6. 1930 – 2009 гг. – монастырь закрыт, в церкви располагался склад сельскохозяйственной технике.

7. В настоящее время – ведутся работы по восстановлению здания церкви.

Описание исследуемого объекта.

Выявленный объект культурного наследия «Ансамбль Тихвинского Богородицкого женского монастыря. Церковь. Келейный корпус. Трапезная» расположен в историческом центре города в квартале с кадастровым номером 68:24:0200020. Квартал ограничен улицами: с юга – ул. Интернациональная (бывш. ул. Монастырская), с запада – ул. Рабоче-Крестьянская (бывш. ул. Дворянская), с севера – ул. Ярославская, с востока – ул. Советская (бывш. ул. Моршанская).

Согласно генеральному плану городского округа город Кирсанов, утвержденному решением Кирсановского городского Совета народных депутатов от 14.05.2010г. № 4, с изменениями от 29.05.2014г. № 354, от 24.12.2014г. № 415, от 21.05.15 № 470, от 22.10.15 № 21, от 29.09.2016 № 153, от 27.10.2016 № 164 от 27.12.2016 № 189, от 26.06.2017 № 252, рассматриваемая территория включена в общественно-деловую зону ОЗ-5 с размещением объектов науки, высшего и среднего специального образования.

Здание церкви представляет собой четырехстолпный пятикупольный храм на высоком цоколе, состоящий из квадратной в плане храмовой части двухъярусной, примыкающей с востока к нему полукруглой одноярусной апсиды, примыкающей с запада прямоугольной в плане трапезной части, колокольни и притворов. От объема колокольни сохранился только первый ярус. Звонницу сейчас устроили пристройкой к южному фасаду трапезной. Главный фасад по ул. Рабоче-крестьянской симметричный в три световые оси, разбит на три части. Центральная часть колокольни выступает перед притворами. Каждая часть фланкирована массивными пилястрами, представляющих собой две спаренные полуколонны, частично канелированные, со стилизованной капителью с лепным элементом в виде ракушки, полуколонны опираются на базу. По центральной оси фасад прорезан дверным проемом прямоугольной формы с полукруглым завершением, оформлен наличником, представляющим собой фланкирующие плоские пилястры, на которые помещен прерванный треугольный фронтон. Поле фронтона прорезано оконным проемом прямоугольной формы с полукруглым завершением. Заполнение оконного проема деревянное, дверного – металлическое. Боковые части фасада в одну световую ось оформлены нишами в два уровня, в первом – прямоугольной формы с лучковым завершением, во втором – прямоугольной формы с полукруглым завершением. Ниши оформлены общим наличником. В левом крыле ниши прорезаны поздними оконными проемами с заполнением из современных материалов. Завершает фасад не полный антаблимент, состоящий из фриза, прорезанного рядом круглой формы ниш и ступенчатым карнизом. Под антаблементом по фасаду проходит небольшой аркатурный пояс.

Часть притвора по южному фасаду выполнена аналогично притвору со стороны главного фасада.

Северный и южный фасады трапезной в шесть световых осей вертикально разделены спаренными полуколоннами-пилястрами на четыре части. Оконные проемы прямоугольной формы с полукруглым завершением, оформлены архивольтом с килевидным завершением и подоконной полочкой. Завершается фасад неполным антаблементом аналогично главному фасаду (частично утрачен).

Северный и южный фасады храмовой части симметричны в три световые оси фланкированы пилястрами в виде двух спаренных полуколонн. Вертикально фасад разделен на три части пилястрами в виде трех спаренных полуколонн. Центральная часть прорезана дверным проемом прямоугольной формы с полукруглым завершением. оформлен массивным наличником профилированным с замковым камнем, фланкированным пилястрами, которые увенчаны прерванным фронтоном треугольной формы. Над фронтоном выполнен лепной декоративный элемент. Оконные проемы прямоугольной формы с полукруглым завершением, оформлены наличником, состоящим

из фланкирующих пилястр и прерванного фронтона. Второй ярус храмовой части вертикально разделен пилястрами на три части, в простенках выполнены ниши полукруглой формы. Второй ярус сложен из керамического кирпича на цементно-песчаном растворе. По южному фасаду перед центральным входом выполнено крыльцо. По северному фасаду перед центральным входом выполнено крыльцо, к которому примыкают пристройки входов в подклет. Храмовая часть завершается пятью световыми барабанами круглой формы, прорезанные узкими оконными проемами прямоугольной формы с полукруглым завершением. Перекрыты временным кровельным покрытием.

К северному фасаду вдоль красной линии ул. Рабоче-Крестьянской выполнена пристройка прямоугольной формы в плане из керамического полнотелого кирпича верстовой кладкой. Перекрыто высокой двускатной крышей, покрытой металлочерепицей.

Здание выстроено в стиливых формах эклектики, характерных XIX в.

Здание трапезной выстроено одноэтажное на высоком цоколе. В плане прямоугольное. Перекрыто двускатной крышей, покрытой шифером. Главный западный фасад в 11 световых осей, симметричный. Фасад раскреповкой боковых частей визуально разделен на три части. Боковые части в две световые оси фланкированы рустовкой. Оконные проемы прямоугольной формы, оформлены профилированными наличниками и сандриками по форме оконного проема. По одному оконному проему в каждой боковой части заложено. Под оконными проемами выполнены перспективные ниши прямоугольной формы. К левой боковой части примыкает пристройка входа, перекрыта двускатной крышей. Центральная часть фасада в семь световых осей. Оконные проемы прямоугольной формы с килевидным завершением. Оформлены сандриками профилированные, выполнены по форме проема. Заполнения оконных проемов деревянные. Под оконными проемами выполнены перспективные ниши прямоугольной формы. Завершается фасад гладким фризом и ступенчатым карнизом. К восточному фасаду примыкает пристройка на всю длину фасада. Здание выстроено в стиливых формах эклектики, характерных XIX в.

Здание келий двухэтажное, «Г»-образное в плане, деревянное на каменном цоколе. Оконные проемы прямоугольной формы, заполнение ПВХ профиль. Перекрыто вальмовой крышей, покрытой листовым металлом.

13. Перечень документов и материалов, собранных и полученных при проведении экспертизы, а также использованной для нее специальной, технической и справочной литературы.

1. Федеральный закон от 25.06.2002 г. № 73-ФЗ «Об объектах культурного наследия (памятниках истории и культуры) народов Российской Федерации».
2. Постановление Правительства РФ от 15.07.2009 г. № 569 «Об утверждении Положения о государственной историко-культурной экспертизе».
3. Приказ Министерства культуры Российской Федерации от 04.06.2015 № 1745 «Об утверждении требований к составлению проектов границ территорий объектов культурного наследия».
4. Закон Тамбовской области от 05.10. 2015 № 572-З «О регулировании отдельных вопросов в сфере сохранения, использования, популяризации и государственной охраны объектов культурного наследия (памятников истории и культуры) народов Российской Федерации в Тамбовской области»
5. Перечень выявленных объектов культурного наследия, расположенных на территории Тамбовской области от 12.05.2017.
6. Географический словарь Тамбовской губернии в конце XVIII и в начале XIX столетий. Тамбов, 1902. Т. IV. С. 48.
7. Обзорение состояния городов Российской империи в 1833 году. С. 46-47.

14. Обоснования вывода экспертизы.

Экспертное заключение подготовлено по результатам натурного обследования и историко-библиографических и архивных исследований, основываясь на содержании Федерального закона от 25 июня 2002 года 73-ФЗ «Об объектах культурного наследия (памятниках истории и культуры) народов Российской Федерации».

Представленные Заказчиком и выявленные в процессе проведения экспертизы материалы, включающие исторические сведения о выявленном объекте, о периоде его возникновения, а также натурные исследования дают возможность объективной оценки научно-исторической и художественной ценности, градостроительного и ансамблевого значения.

Согласно генеральному плану городского округа город Кирсанов, утвержденному решением Кирсановского городского Совета народных депутатов от 14.05.2010г. № 4, с изменениями от 29.05.2014г. № 354, от 24.12.2014г. № 415, от 21.05.15 № 470, от 22.10.15 № 21, от 29.09.2016 № 153, от 27.10.2016 № 164 от 27.12.2016 № 189, от 26.06.2017 № 252, рассматриваемая территория включена в общественно-деловую зону ОЗ-5 с размещением объектов науки, высшего и среднего специального образования.

Территория выявленного объекта культурного наследия сформировалась в конце XIX века и частично сохранилась до наших дней. На территории объекта расположены культовые, исторические и поздние жилые и хозяйственные постройки.

Рассматриваемый объект культурного наследия сохранил высокую степень подлинности градостроительных характеристик, объемно-пространственной конфигурации, композиционного решения и декоративно-художественного оформления ансамблевых построек.

Объект связан с историческими событиями и выдающимися личностями XIX столетия: преподобная Марфа – старица Тамбовская, основательница женской общины в г. Кирсанове; 22 сентября 1857 года вновь построенный храм освящен епископом Тамбовским и Шацким Макарием (Булгаковым), будущим митрополитом Московским и автором фундаментального труда по истории Русской Православной Церкви.

Объект представляет несомненный градостроительный интерес, как образец монастырского комплекса II пол. XIX в.

Исследуемый выявленный объект культурного наследия «Ансамбль Тихвинского Богородицкого женского монастыря. Церковь. Келейный корпус. Трапезная», обладает достаточной историко-архитектурной, градостроительной и художественной ценностью, чтобы быть рекомендованным к включению в Единый государственный реестр объектов культурного наследия (памятников истории и культуры) народов Российской Федерации. Для выявленного объекта культурного наследия Келейный корпус, входящий в состав рассматриваемого ансамбля предмета охраны не было предоставлено и в процессе экспертизы не выявлено. Является фоновой застройкой территории монастыря. Не сохранил никаких архитектурно-художественных элементов и особых архитектурно-строительных конструкций. Таким образом Келейный корпус не обладает достаточной историко-архитектурной, градостроительной и художественной ценностью, чтобы быть рекомендованным к включению в Единый государственный реестр объектов культурного наследия (памятников истории и культуры) народов Российской Федерации.

На основании анализа представленных материалов и проведенного исследования в процессе экспертизы, уточненное наименование выявленного объекта культурного наследия, расположенного по адресу: Тамбовская область, г. Кирсанов, ул. Рабоче-Крестьянская, 77, предлагается - **«Ансамбль Тихвинского Богородицкого женского монастыря: Церковь Тихвинская. Трапезная», II пол. XIX в.**

15. Вывод экспертизы.

На основании исследований, проведенных в рамках выполнения историко-культурной экспертизы, установлено: **включение в Единый государственный реестр объектов культурного наследия (памятников истории и культуры) народов**

Российской Федерации, выявленного объекта культурного наследия «Ансамбль Тихвинского Богородицкого женского монастыря. Церковь. Келейный корпус. Трапезная», расположенного по адресу: Тамбовская область, г. Кирсанов, ул. Рабоче-Крестьянская, 77, является обоснованным (положительное заключение).

Эксперт рекомендует в установленном порядке:

1. Включить выявленный объект культурного наследия «Ансамбль Тихвинского Богородицкого женского монастыря. Церковь. Келейный корпус. Трапезная», расположенный по адресу: г. Кирсанов, ул. Рабоче-Крестьянская, 77, в Единый государственный реестр объектов культурного наследия (памятников истории и культуры) народов РФ с названием – **«Ансамбль Тихвинского Богородицкого женского монастыря: Церковь Тихвинская. Трапезная», II пол. XIX в., с адресом: Тамбовская область, г. Кирсанов, ул. Рабоче-Крестьянская, 77.**

2. Определить вид и категорию историко-культурного значения объекта культурного наследия **«Ансамбль Тихвинского Богородицкого женского монастыря: Церковь Тихвинская. Трапезная», II пол. XIX в., как ансамбль градостроительства и архитектуры регионального значения.**

3. Границы территории объекта культурного наследия, режим использования участков в границах территории предлагается установить согласно Приложению 4 к настоящему акту государственной историко-культурной экспертизы.

4. Описание особенностей объекта, послуживших основаниями для включения его в реестр и подлежащих обязательному сохранению (предмет охраны).

Предметом охраны объекта культурного наследия регионального значения «Ансамбль Тихвинского Богородицкого женского монастыря: Церковь Тихвинская. Трапезная», II пол. XIX в., расположенного по адресу: Тамбовская область, г. Кирсанов, ул. Рабоче-Крестьянская, 77, являются:

- исторически сложившаяся пространственно-планировочная композиция комплекса;

- конструкция стен здания – стены из керамического полнотелого кирпича, на высоком цоколе;

- архитектурные особенности объекта:

1. Церковь Тихвинская: четырехстолпный пятикупольный храм на высоком цоколе, состоящий из квадратной в плане храмовой части двухъярусной, примыкающей с востока к нему полукруглой одноярусной апсиды, примыкающей с запада прямоугольной в плане трапезной части, колокольни и притворов;

- композиция фасадов: главный фасад симметричный в три световые оси, по центральной оси фасад прорезан дверным проемом прямоугольной формы с полукруглым завершением, боковые оси оформлены нишами в два уровня, в первом – прямоугольной формы с лучковым завершением, во втором – прямоугольной формы с полукруглым завершением; северный и южный фасады трапезной в шесть световых осей вертикально разделены спаренными полуколоннами-пилястрами на четыре части, оконные проемы прямоугольной формы с полукруглым завершением; северный и южный фасады храмовой части симметричные в три световые оси, оконные проемы прямоугольной формы с полукруглым завершением;

- декоративное оформление фасадов: пилястры из 2х и 3х спаренных полуколонн, наличники профилированные и состоящие из фланкирующих пилястр перекрытых прерванным фронтоном, ниши, фриз с рядом ниш круглой формы, ступенчатый карниз,

аркатурный пояс, архивольты с килевидным завершением, подоконные полочки, лепные декоративные элементы, световые барабаны;

1. Трапезная: одноэтажная на высоком цоколе, прямоугольная в плане, перекрыта двускатной крышей;

- композиция фасадов: главный фасад симметричный в 11 световых осей, визуально разделен на 3 части, боковые части в 2 световые оси с оконными проемами прямоугольной формы, центральная часть в 7 световых осей с оконными проемами прямоугольной формы с килевидным завершением;

- декоративное оформление фасадов: рустовка, наличники, сандрики, перспективные ниши, фриз, ступенчатый карниз;

- деревянные заполнения оконных проемов;

Предмет охраны объекта культурного наследия с названием «Ансамбль Тихвинского Богородицкого женского монастыря. Церковь. Келейный корпус. Трапезная», кон. XIX в., может быть откорректирован и/или дополнен при обнаружении новых архивных данных, выявленных в процессе историко-культурных исследований, а также по результатам дополнительных натурных исследований.

16. К настоящему акту прилагаются:

1. Приложение 1. Иллюстрации к историко-библиографическим, архитектурным архивным исследованиям выявленного объекта культурного наследия «Ансамбль Тихвинского Богородицкого женского монастыря. Церковь. Келейный корпус. Трапезная»;

2. Приложение 2. Материалы фотофиксации выявленного объекта культурного наследия «Ансамбль Тихвинского Богородицкого женского монастыря. Церковь. Келейный корпус. Трапезная»;

3. Приложение 3. Приказ Управления по государственной охране объектов культурного наследия Тамбовской области об утверждении Перечня выявленных объектов культурного наследия Тамбовской области №72 от 12.05.2017 г.

4. Приложение 4. Проект границ территории объекта культурного наследия «Ансамбль Тихвинского Богородицкого женского монастыря: Церковь Тихвинская. Трапезная», II пол. XIX в., расположенного по адресу: Тамбовская область, г. Кирсанов, ул. Рабоче-Крестьянская, 77.

**Иллюстрации к историко-библиографическим, архитектурным
и архивным исследованиям объекта культурного наследия «Ансамбль
Тихвинского Богородицкого женского монастыря. Церковь. Келейный корпус.
Трапезная»**

по адресу: Тамбовская область, г. Кирсанов, ул. Рабоче-Крестьянская, 77.

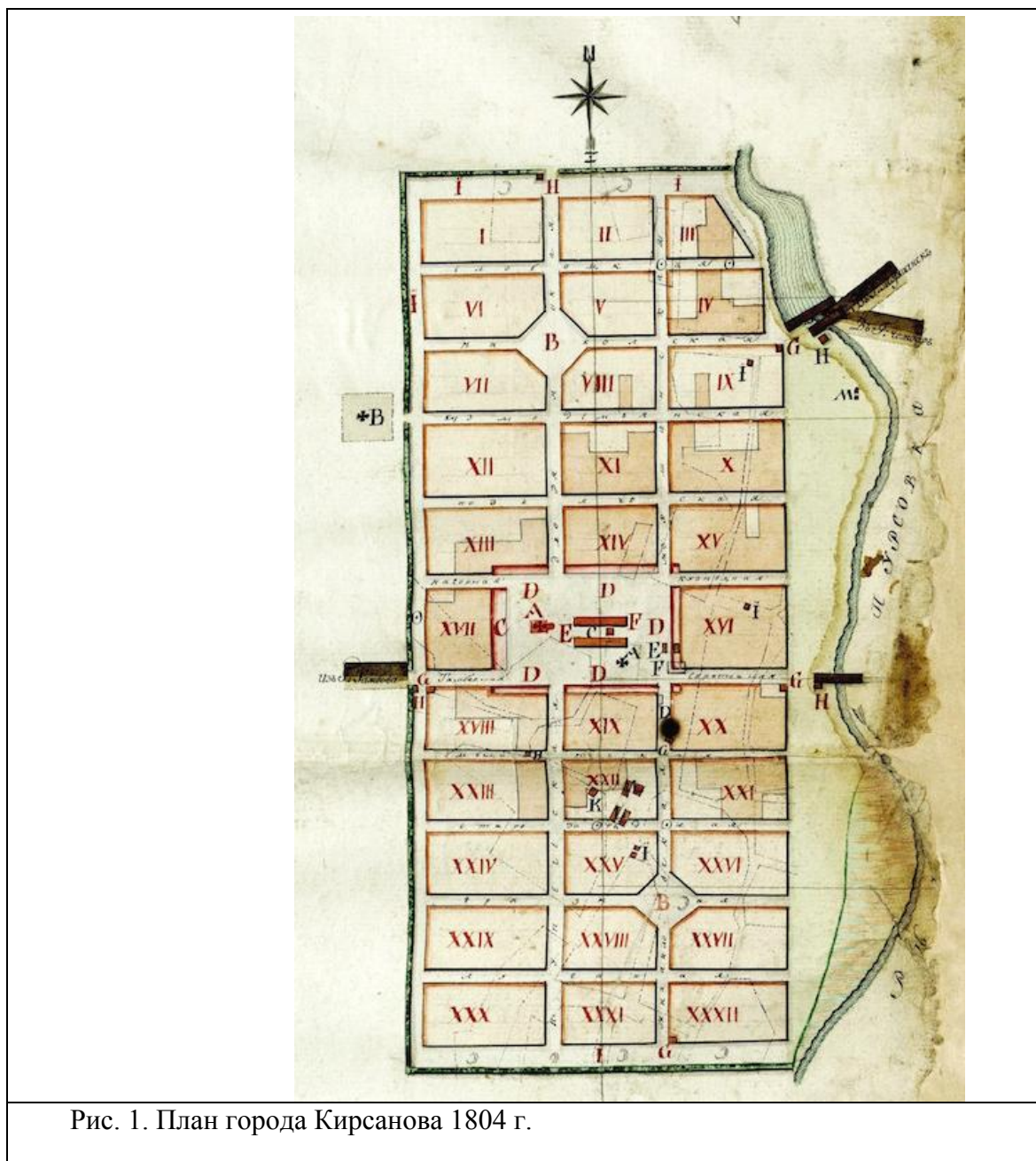


Рис. 1. План города Кирсанова 1804 г.

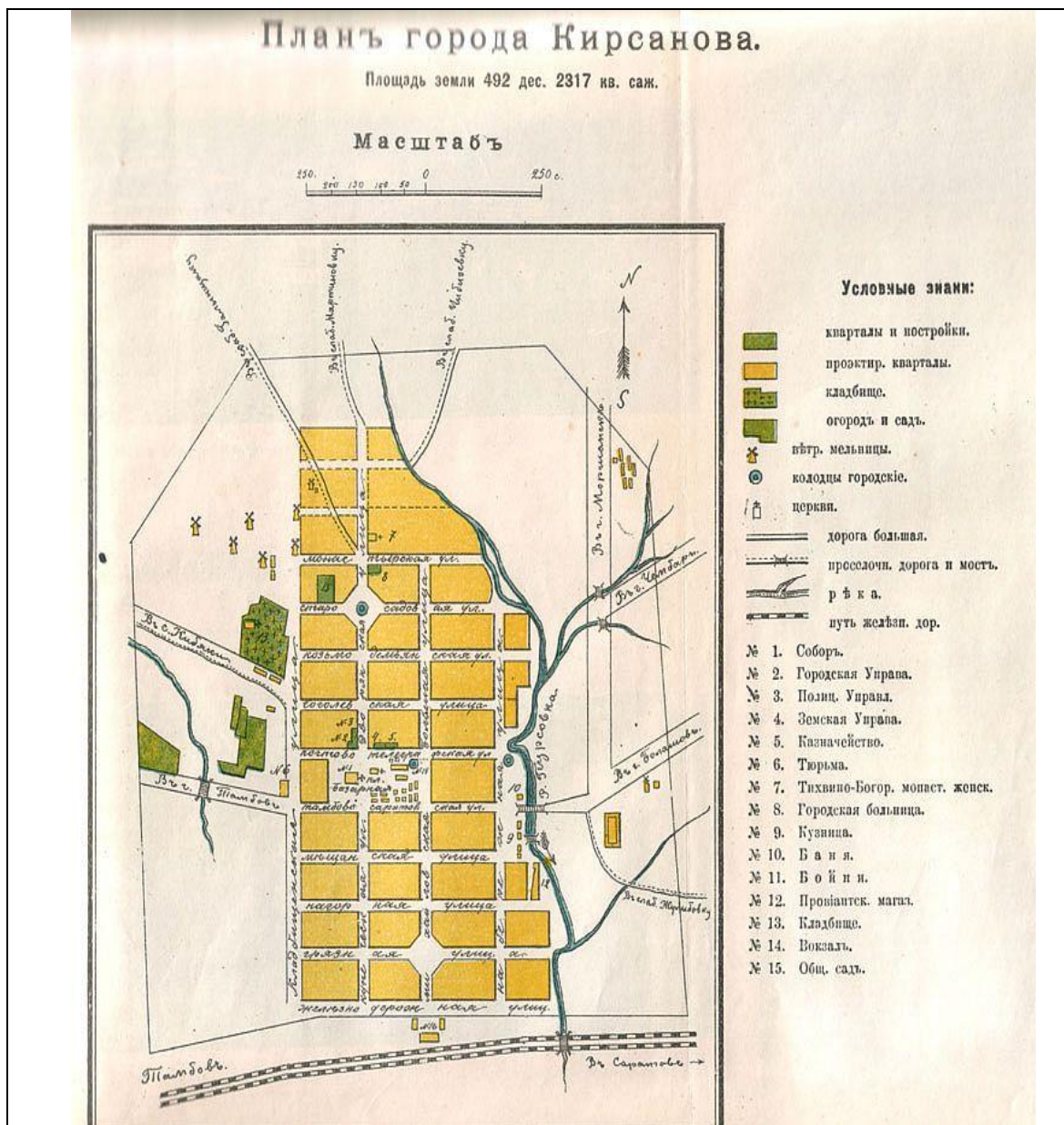


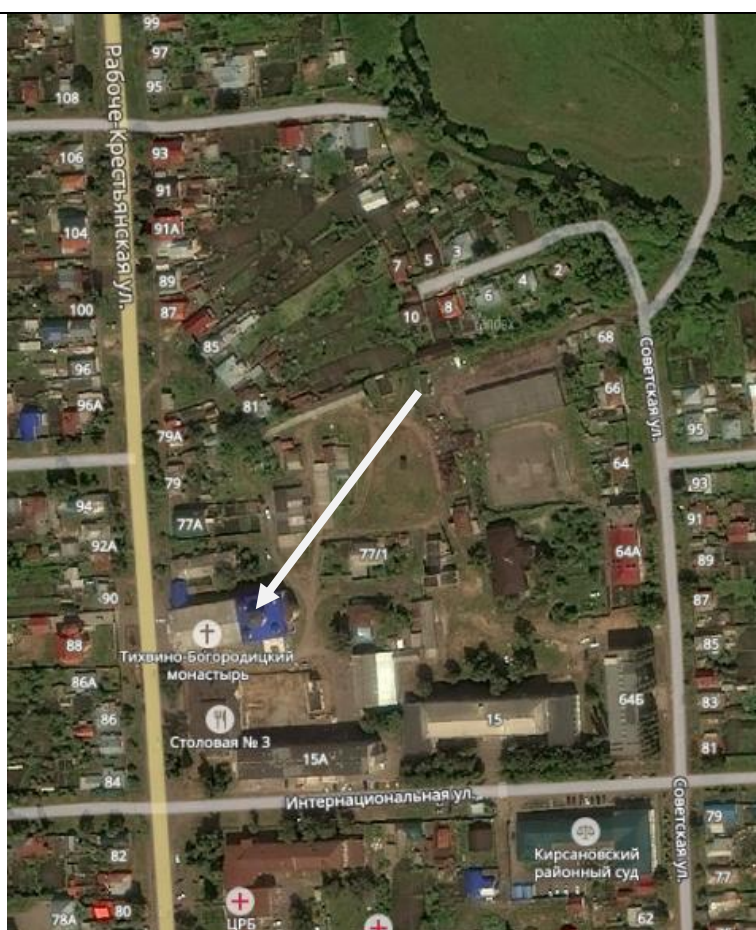
Рис. 2. План города Кирсанова 1914 г.



Рис. 3. Фото 1911 г. Тихвинская церковь Кирсановскаго Тихвино-Богородицкаго женскаго монастыря.



Рис. 4. Фото 2009 г.



Съемка объекта. 2017 г.

Материалы фотофиксации
выявленного объекта культурного наследия «Ансамбль Тихвинского
Богородицкого женского монастыря. Церковь. Келейный корпус. Трапезная»,
по адресу: Тамбовская область, г. Кирсанов, ул. Рабоче-Крестьянская, 77.



Фото 1. Тамбовская область, г. Кирсанов, ул. Рабоче-Крестьянская, 77.
«Ансамбль Тихвинского Богородицкого женского монастыря. Церковь. Келейный корпус. Трапезная».
Общий вид с северо-запада. Фасад по ул. Рабоче-Крестьянская. Фото от 26.07.2017 г.



Фото 2. Тамбовская область, г. Кирсанов, ул. Рабоче-Крестьянская, 77.
«Ансамбль Тихвинского Богородицкого женского монастыря. Церковь. Келейный корпус. Трапезная».
Общий вид с запада. Фасад по ул. Рабоче-Крестьянская. Фото от 26.07.2017 г.



Фото 3. Тамбовская область, г. Кирсанов, ул. Рабоче-Крестьянская, 77.
«Ансамбль Тихвинского Богородицкого женского монастыря. Церковь. Келейный корпус. Трапезная».
Вид с востока. Вид на апсиду. Фото от 26.07.2017 г.



Фото 4. Тамбовская область, г. Кирсанов, ул. Рабоче-Крестьянская, 77.
«Ансамбль Тихвинского Богородицкого женского монастыря. Церковь. Келейный корпус. Трапезная».
Вид с северо-востока. Фото от 11.12.2017 г.



Фото 5. Тамбовская область, г. Кирсанов, ул. Рабоче-Крестьянская, 77.
«Ансамбль Тихвинского Богородицкого женского монастыря. Церковь. Келейный корпус. Трапезная».
Вид с юго-востока. Фото от 26.07.2017 г.



Фото 6. Тамбовская область, г. Кирсанов, ул. Рабоче-Крестьянская, 77.
«Ансамбль Тихвинского Богородицкого женского монастыря. Церковь. Келейный корпус. Трапезная».
Фрагмент интерьера. Фото от 26.07.2017 г.



Фото 7. Тамбовская область, г. Кирсанов, ул. Рабоче-Крестьянская, 77.
«Ансамбль Тихвинского Богородицкого женского монастыря. Церковь. Келейный корпус. Трапезная».
Вид с северо-запада. Вид на трапезную, главный фасад. Фото от 26.07.2017 г.



Фото 8. Тамбовская область, г. Кирсанов, ул. Рабоче-Крестьянская, 77.
«Ансамбль Тихвинского Богородицкого женского монастыря. Церковь. Келейный корпус. Трапезная».
Вид с юго-запада. Вид на трапезную. Фото от 26.07.2017 г.



Фото 9. Тамбовская область, г. Кирсанов, ул. Рабоче-Крестьянская, 77.
«Ансамбль Тихвинского Богородицкого женского монастыря. Церковь. Келейный корпус. Трапезная».
Вид с юго-востока. Вид на трапезную, дворовый фасад. Фото от 26.07.2017 г.



Фото 10. Тамбовская область, г. Кирсанов, ул. Рабоче-Крестьянская, 77.
«Ансамбль Тихвинского Богородицкого женского монастыря. Церковь. Келейный корпус. Трапезная».
Вид с запада. Келейный корпус, главный фасад. Фото от 11.12.2017 г.



Фото 10. Тамбовская область, г. Кирсанов, ул. Рабоче-Крестьянская, 77.
«Ансамбль Тихвинского Богородицкого женского монастыря. Церковь. Келейный корпус. Трапезная».
Вид с востока. Келейный корпус, дворовый фасад. Фото от 11.12.2017 г.



**УПРАВЛЕНИЕ ПО ГОСУДАРСТВЕННОЙ ОХРАНЕ ОБЪЕКТОВ
КУЛЬТУРНОГО НАСЛЕДИЯ ТАМБОВСКОЙ ОБЛАСТИ**

ПРИКАЗ

« 12 » 05 2017

г. Тамбов

№ 72

О внесении изменений в Перечень выявленных объектов культурного наследия Тамбовской области

В целях приведения правовых актов управления по государственной охране объектов культурного наследия области в соответствие с действующим законодательством ПРИКАЗЫВАЮ:

1. Внести в Перечень выявленных объектов культурного наследия Тамбовской области, утвержденный приказом управления по государственной охране объектов культурного наследия области от 19.04.2016 № 103 (в редакции от 09.12.2016), изменения, изложив его в редакции согласно приложению.

2. Разместить настоящий приказ на официальном сайте управления по государственной охране объектов культурного наследия.

3. Опубликовать настоящий приказ на «Официальном интернет-портале правовой информации» (www.pravo.gov.ru) и на сайте сетевого издания «Тамбовская жизнь» (www.tamlife.ru).

4. Контроль за исполнением настоящего приказа оставляю за собой.

Начальник управления

В.И.Копылов

1	2	3	4	5
118.	Флигель городской усадьбы	г.Моршанск	пл.Октябрьская, д.14-а	исторически ценный архитектурный объект
119.	Дом жилой	г.Моршанск	пл.Октябрьская, д.29	исторически ценный архитектурный объект
120.	Дом купца Каверина	г.Моршанск	ул.Советская, д.25	исторически ценный архитектурный объект
121.	Дом жилой	г.Кирсанов	ул.Советская, д.35	исторически ценный архитектурный объект
122.	Ансамбль Тихвинского Богородицкого женского монастыря. Церковь Келейный корпус. Трапезная	г.Кирсанов	ул.Рабоче-крестьянская, д.77	исторически ценный архитектурный объект
123.	Здание общественного назначения	г.Кирсанов	Красноармейская, д.22-б	исторически ценный архитектурный объект
124.	Дом жилой	г.Рассказово	ул.Гагарина, д.10	исторически ценный архитектурный объект
125.	Дом жилой	г.Рассказово	ул.Комитетская, д.20	исторически ценный архитектурный объект
126.	Ансамбль суконной фабрики (Арженский суконный комбинат)	г.Рассказово	пр.Фабричный	исторически ценный архитектурный объект
127.	Здание общественного назначения	г.Рассказово	ул.Красноармейская, д.36	исторически ценный архитектурный объект

**Описание границ территории
объекта культурного наследия «Ансамбль Тихвинского Богородицкого женского
монастыря: Церковь Тихвинская. Трапезная», II пол. XIX в.
по адресу: Тамбовская область, г. Кирсанов, ул. Рабоче-Крестьянская, 77**

Границы территории объекта культурного наследия проходят:

От точки 1, расположенной на расстоянии 7,4 м западнее от северо-западного угла выступающей части объекта в восточном направлении по северной стене одноэтажной пристройки на расстояние 81,01 м до точки 2.

От точки 2 в южном направлении на расстояние 2,84 м до точки 3.

От точки 3 в восточном направлении на расстояние 27,77 м до точки 4.

От точки 4 в южном направлении на расстояние 69,51 м до точки 5.

От точки 5 в западном направлении на расстояние 29,55 м до точки 6.

От точки 6 в северном направлении на расстояние 22,28 м до точки 7.

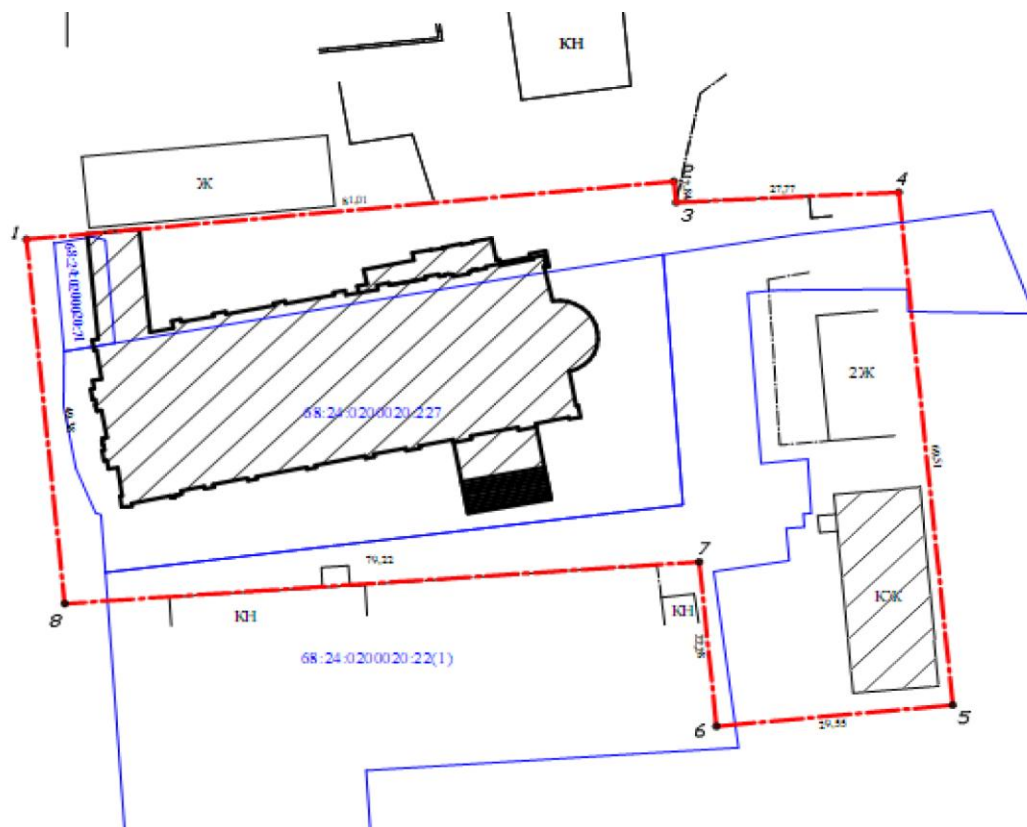
От точки 7 в западном направлении на расстояние 79,22 м до точки 8.

От точки 8 в северном направлении параллельно западному фасаду объекта на расстояние 49,38 м до исходной точки 1.




**Координаты поворотных точек границ территории
(в местной системе координат МСК – 68)
объекта культурного наследия «Ансамбль Тихвинского Богородицкого
женского монастыря: Церковь Тихвинская. Трапезная», II пол. XIX в.,
по адресу: Тамбовская область, г. Кирсанов, ул. Рабоче-Крестьянская, 77**

№ поворот- ной точки	Координаты точек в местной системе координат МСК-68	
	X	Y
1	424703,04	1334067,06
2	424710,86	1334147,69
3	424708,03	1334147,96
4	424709,39	1334175,70
5	424640,21	1334182,42
6	424637,35	1334153,00
7	424659,52	1334150,85
8	424653,89	1334071,83

**Схема границ территории
объекта культурного наследия «Ансамбль Тихвинского Богородицкого женского
монастыря: Церковь Тихвинская. Трапезная», II пол. XIX в.,
по адресу: Тамбовская область, г. Кирсанов, ул. Рабоче-Крестьянская, 77**



Условные обозначения:

-  - выявленный объект культурного наследия
-  - граница территории объекта культурного наследия
-  - граница земельного участка стоящего на кадастровом учете

Режим использования территории
объекта культурного наследия «Ансамбль Тихвинского Богородицкого женского
монастыря: Церковь Тихвинская. Трапезная», II пол. XIX в.,
по адресу: Тамбовская область, г. Кирсанов, ул. Рабоче-Крестьянская, 77

Для территории объекта культурного наследия установлен режим использования земель историко-культурного назначения.

Разрешается:

- проведение работ, направленных на сохранение объекта культурного наследия (ремонт, реставрация, консервация, приспособление для современного использования) без изменений особенностей, составляющих предмет охраны, на основании проектов, выполненных, согласованных и утвержденных в установленном порядке;
- ведение хозяйственной деятельности, не противоречащей требованиям обеспечения сохранности объекта культурного наследия и позволяющей обеспечить функционирование объекта культурного наследия в современных условиях;
- проведение работ по озеленению при условии обеспечения визуального восприятия объекта культурного наследия;
- благоустройство территории в соответствии с исторической и культурной традицией с применением традиционных материалов и малых архитектурных форм;
- размещение отдельно стоящего оборудования освещения, отвечающего характеристикам исторической среды;
- размещение информационных табличек, иной историко-культурной информации;
- проведение мероприятий, направленных на обеспечение пожарной безопасности;
- размещение информационных табличек, иной историко-культурной информации;
- капитальный ремонт и реконструкция существующих объектов инженерной инфраструктуры, при условии обеспечения сохранности объекта культурного наследия при проведении указанных работ;
- проведение охранных археологических мероприятий перед началом любых видов земляных работ;

Запрещается:

- снос объекта культурного наследия;
- возведение пристроек к объекту культурного наследия, изменение характеристик, являющихся предметом охраны объекта культурного наследия, иные изменения, влекущие за собой причинение вреда в виде реального ущерба и (или) умаление историко-культурной ценности объекта культурного наследия;
- прокладка инженерных коммуникаций (теплотрасс, газопровода, электрокабеля и т.д.) надземным способом;
- размещение взрыво-пожароопасных объектов, объектов, с динамическим воздействием;
- проведение любых земляных работ без предварительного археологического обследования культурного слоя территории в соответствии с действующим законодательством.

Дата оформления акта государственной
историко-культурной экспертизы — 25.12.2017 г.

Государственный эксперт _____ В.В. Вишневский

Государственный эксперт _____ В.В. Вишневский