

Утверждаю  
Генеральный директор  
ООО «Археологический парк «Аргамач»

\_\_\_\_\_ А.Н. Голотвин

**АКТ**  
**государственной историко-культурной экспертизы**  
**документации обосновывающей включение**  
**выявленного объекта культурного наследия**  
**«Боголюбский женский монастырь. Главный келейный корпус с домовою церковью.**  
**Хлебопекарня. Келейный корпус для сестер занимающихся шитьем»,**  
**расположенного по адресу: Тамбовская область, г. Мичуринск,**  
**ул. Герасимова, д.84А, ул. Герасимова, д.82, ул. Революционная, д.107,**  
**в Единый государственный реестр объектов культурного наследия**  
**(памятников истории и культуры) народов Российской Федерации**

Настоящий Акт государственной историко-культурной экспертизы составлен в соответствии с Федеральным законом от 25.06.2002 № 73-ФЗ «Об объектах культурного наследия (памятниках истории и культуры) народов Российской Федерации», Положением о государственной историко-культурной экспертизе, утвержденным постановлением Правительства Российской Федерации от 15.07.2009 г. № 569

1. Дата начала проведения экспертизы – 1 октября 2017 г.
2. Дата окончания проведения экспертизы – 25 декабря 2017 г.
3. Место проведения экспертизы – г. Липецк.
4. Заказчик экспертизы – Тамбовское областное государственное бюджетное учреждение культуры «Центр по сохранению и использованию историко-культурного наследия Тамбовской области»

**5. Сведения об экспертах:**

– Полное наименование организации: Общество с ограниченной ответственностью «Археологический парк «Аргамач».

Сокращенное наименование организации: ООО «Археологический парк «Аргамач».

– Место нахождения организации: РФ, 398758, Липецкая область, Елецкий район, с. Аргамач – Пальна, Библиотечная улица, 27.

– ОГРН 1164827060342, ИНН 4807039966, КПП 480701001

**Вишневский Владимир Владимирович**, образование – высшее, специальность – архитектор, заслуженный архитектор России, стаж работы – 40 лет, государственный эксперт РФ по проведению государственной историко-культурной экспертизы (Приказ Министерства культуры Российской Федерации от 31 марта 2015 г. № 527, объекты экспертизы - выявленные объекты культурного наследия в целях обоснования целесообразности включения данных объектов в реестр; документы, обосновывающие включение объектов культурного наследия в реестр).

Государственный эксперт \_\_\_\_\_ В.В. Вишневский

**6. Информация о том, что в соответствии с законодательством Российской Федерации эксперт (эксперты) несет ответственность за достоверность сведений, изложенных в заключении**

В соответствии с законодательством Российской Федерации, эксперт несет ответственность за соблюдение принципов проведения историко-культурной экспертизы, установленных статьей 29 Федерального закона от 25.06.2002 № 73-ФЗ «Об объектах культурного наследия (памятниках истории и культуры) народов Российской Федерации» (далее – Федеральный закон № 73-ФЗ), за достоверность и обоснованность сведений и выводов, изложенных в акте государственной историко-культурной экспертизы.

**7. Цель экспертизы** – обоснование целесообразности (нецелесообразности) включения в Единый государственный реестр объектов культурного наследия (памятников истории и культуры) народов РФ (ст. 28, № 73-ФЗ) выявленного объекта культурного наследия «Боголюбский женский монастырь. Главный келейный корпус с домовою церковью. Хлебопекарня. Келейный корпус для сестер занимающихся шитьем», расположенного по адресу: Тамбовская область, г. Мичуринск, ул. Герасимова, д.84А, ул. Герасимова, д.82, ул. Революционная, д.107;

- обоснование границ территории объекта, вида, категории историко-культурного значения, предмета охраны.

**8. Объект экспертизы** – выявленный объект культурного наследия «Боголюбский женский монастырь. Главный келейный корпус с домовою церковью. Хлебопекарня. Келейный корпус для сестер занимающихся шитьем», расположенный по адресу: Тамбовская область, г. Мичуринск, ул. Герасимова, д.84А, ул. Герасимова, д.82, ул. Революционная, д.107.

– документы, обосновывающие включение в реестр выявленного объекта культурного наследия, расположенного по адресу: Тамбовская область, г. Мичуринск, ул. Герасимова, д.84А, ул. Герасимова, д.82, ул. Революционная, д.107.

**9. Перечень документов, представленных Заказчиком:**

1. Приказ управления по государственной охране объектов культурного наследия Тамбовской области от 09 декабря 2016 года № 248.

2. Проект границ территории выявленного объекта культурного наследия «Боголюбский женский монастырь. Главный келейный корпус с домовою церковью. Хлебопекарня. Келейный корпус для сестер занимающихся шитьем».

3. Фотографии выявленного объекта культурного наследия «Боголюбский женский монастырь. Главный келейный корпус с домовою церковью. Хлебопекарня. Келейный корпус для сестер занимающихся шитьем».

**10. Сведения об обстоятельствах, повлиявших на процесс проведения и результаты экспертизы.**

Обстоятельств, повлиявших на процесс проведения и результаты экспертизы, не имеется.

**11. Сведения о проведенных исследованиях с указанием примененных методов, объема и характера выполненных работ и их результатов.**

При проведении государственной историко-культурной экспертизы было произведено натурное исследование выявленного объекта культурного наследия окружающей архитектурной среды и градостроительной ситуации, фотофиксация современного состояния объекта.

Изучены материалы и выполнен анализ представленной заказчиком документации, обосновывающей включение выявленного объекта культурного наследия в Единый государственный реестр объектов культурного наследия (памятников истории и культуры) народов Российской Федерации.

Проведен анализ иных материалов, содержащих информацию о ценности объекта, с точки зрения истории, архитектуры, градостроительства, искусства, социальной культуры.

Исследования проведены в объеме, необходимом для принятия вывода государственной историко-культурной экспертизы по выявленному объекту культурного наследия **«Боголюбский женский монастырь. Главный келейный корпус с домовою церковью. Хлебопекарня. Келейный корпус для сестер занимающихся шитьем»**, расположенного по адресу: Тамбовская область, г. Мичуринск, ул. Герасимова, д.84А, ул. Герасимова, д.82, ул. Революционная, д.107. Результаты исследований изложены в настоящем Акте государственной историко-культурной экспертизы.

## **12. Факты и сведения, выявленные и установленные в результате проведенных исследований.**

Объектом настоящей экспертизы является выявленный объект культурного наследия «Боголюбский женский монастырь. Главный келейный корпус с домовою церковью. Хлебопекарня. Келейный корпус для сестер занимающихся шитьем», расположенный по адресу: Тамбовская область, г. Мичуринск, ул. Герасимова, д.84А, ул. Герасимова, д.82, ул. Революционная, д.107.

Статус выявленного объекта культурного наследия здание приобрело согласно Приказу начальника Управления по государственной охране культурного наследия Тамбовской области № 248 от 09 декабря 2016 г., в п. 2 приложения № 1 «Перечень выявленных объектов культурного наследия Тамбовской области», приведены сведения о наименовании и местонахождении объекта.

Предмет охраны объекта культурного наследия не был определен и не утверждался.

Объект расположен в границах исторической застройки центральной части города Мичуринска. Здания являются постройками II пол. XIX в.

### **Краткая историческая справка.**

Город основан в 1636 г. как крепость Белгородской засечной черты для защиты юго-восточных границ Российского государства. Укрепление сооружено на высоком холме, где находился стан первого русского поселенца этих мест Семена Козлова. По судоходной тогда реке отправлялся хлеб и порох для казаков. Петр I строил здесь военные суда. Сам город был разделен на девять слобод — Стрелецкую, Разночинскую, Подгорную, Малороссийскую, Старческую, Сторожевую, Пушкарскую, Покровскую и Ямскую.

В 1708 г. Козлов приписан к Азовской губернии, в 1719 г. — к Тамбовской провинции. С 1779 г. стал уездным городом Тамбовского наместничества (с 1796 г. — губернии).

Козлов развивался очень быстро. В реформу 1861 г. здесь насчитывалось почти 28 тыс. жителей, но характерно, что треть из них оставалась в крестьянском сословии. Занимались они преимущественно сельскими промыслами и извозом. В городе было три десятка небольших заводов и фабрик, перерабатывающих продукцию сельского хозяйства. Исключение составляли лишь салотопенные и сальносвечные, чье производство оценивалось в 700 тыс. рублей.

Громкую известность Козлов приобрел в торговле, и в этом отношении он был приравнен к губернским городам еще в 1816 г. Успеху города способствовало его положение на Астраханском тракте, к тому же местности, изобильной хлебом и скотом. Особо процветала оптовая торговля хлебом, рогатым скотом, лошадьми и салом, скупаемыми в Козловском, Липецком, Тамбовском уездах. В 1870 г. вступила в

эксплуатацию железная дорога Козлов — Саратов, связавшая Москву с Поволжьем. Здесь она соединилась с Юго-Восточной железной дорогой (Козлов — Ростов). Однако промышленность как таковая оставалась неразвитой, и крупнейшим предприятием стали железнодорожные мастерские.

Город был застроен в основном деревянными домами, возвышавшимися на правом берегу р. Лесной Воронеж, которая, сливаясь немного ниже с Польшим Вороном, образовывала р. Воронеж.

В 1932 г. город Козлов переименовали в Мичуринск, он изменил и свой образ жизни, став вторым по объему промышленного производства после областного центра. Здесь до 2000 года сложился центр металлообработки и машиностроения, легкой и пищевой промышленности. Предприятия города ремонтировали паровозы, автомобили. Изготавливали четыре из пяти сделанных в стране поршневых колец для двигателей, производили автоприцепы. Были также мясной и овощеконсервный комбинаты, ткацкая и швейная фабрики.

Мичуринск — научный центр плодоводства. В городе находится Центральная генетическая лаборатория, преобразованная из селекционно-генетической станции на базе питомника И.В.Мичурина в 1928 г.; Научно-исследовательский институт плодоводства, располагающий опытными станциями и опорными пунктами во многих частях России. Здесь же находятся плодовоощный институт и плодовоощный техникум. Кроме того, в Мичуринске работают педагогический и кооперативный институты, медицинское училище. Есть в городе драматический театр и краеведческий музей.

Историческое ядро Мичуринска — современная северо-восточная часть города. Здесь находится одна из центральных площадей (Мичурина), где расположены основные административные и культурные учреждения, высшие учебные заведения.

В настоящее время центральная часть города Мичуринска представляет собой сохранившийся единый исторический комплекс, сложившийся к концу 19 века и представляющий несомненный историко-культурный интерес и градостроительную ценность, требующий осторожного к себе отношения для сохранения особенностей, передающих ощущение и дух провинциального города 18-го — начала 20 веков.

Выявленный объект культурного наследия «Боголюбский женский монастырь. Главный келейный корпус с домовою церковью. Хлебопекарня. Келейный корпус для сестер занимающихся шитьем» находится в исторической части г. Мичуринска и занимает часть квартала, ограниченного улицами — Герасимова (бывшей Липецкое шоссе - Лебедянская) с северо-востока, Филиппова (бывшая Гостиный ряд) с юго-востока, Тамбовская с юго-запада, Революционная (бывшая Вознесенская) с северо-запада и является неотъемлемой частью градоформирующей архитектуры.

Согласно историко-статистическому описанию Тамбовской епархии, составленному в 1911 году, Козловский Боголюбский женский монастырь возник на месте прежде бывшего в Козлове Ильинского женского монастыря, построенного предположительно в 1638 г. В 1764 году Ильинский женский монастырь, не отличавшийся хорошою наружностью здания, после 128 лет существования, был упразднен. При перемещении монашествующих из Ильинского в Вознесенский Тамбовский монастырь в 1764 году, оказалось, что за недостаточностью келей большинство сестер не могут быть перемещены. Они остались, верные своему обету, проживать в опустевших убогих кельях упраздненной Ильинской обители, под именем общежительниц-богодельниц.

Козловский купец Герасим Афанасьевич Воронов купил при Ильинской церкви поместье для снохи своей, - вдовы Варвары Михайловны Вороновой, - пожелавшей проводить духовную богомольческую жизнь, а затем выстроил деревянные двухэтажные кельи, где поместились и его родные дочери Параскева и Пелагея Герасимовы Вороновы.

В 1848 году в г. Козлове был большой пожар. Кельи сгорели до тла. На помощь пришел Федор Герасимович Воронов, усадьба которого располагалась неподалеку от

Ильинской церкви, на которой у него были выстроены каменные амбары для ссыпки хлеба. Он переделал эти амбары – продолговатое здание – на несколько келий, в которых и поселились сестры.

В 1849 году, сестры-богомолницы подали прошение на имя Тамбовского Епископа Преосвященного Николая, прося Его ходатайствовать пред Святейшим Синодом об открытии между ними правильной женской общины, на основании существующих, предоставляя выбор и назначение места, приличного для поселения их общины, усмотрению Козловского купеческого общества.

Одновременно с этим у благочестивых граждан г. Козлова созрела мысль об открытии в городе их «Женской законной общины» из тех же богомолиц.

В память избавления жителей г. Козлова от холеры, бывшей в 1847 году, городское общество положило устроить обетный храм, во имя Боголюбской иконы Богоматери, на месте, где стояла прежде, так называемая «Красная часовня» (на Красной площади – пересечение ул. Гостиный ряд (сейчас ул. Филиппова) и ул. Лебедянская (сейчас ул. Герасимова)). Боголюбский храм был построен по проекту известного архитектора К.А. Тона и является архитектурным аналогом храма Христа Спасителя в Москве. Под строительство собора в Козлове было отведено одно из лучших мест в городе - Красная площадь, рядом с которой в разгар эпидемии чумы в XVIII столетии был обретен чудотворный образ Боголюбской иконы Божией Матери «Козловской», ставшей на долгие годы важнейшей православной святыней Козлова. Закладка Боголюбского храма совершена 6 августа 1849 года. Вместо прежнего намерения горожан основать при обетном храме благотворительное заведение для сирот, явилось желание основать при нем женскую общину. Попечитель новоустроенного храма З.Г. Парфеньев в 1850 году 14 января предложил обществу граждан женскую общину как церковное учреждение устроить при новом храме и храм как бесприходный и община составляли одно общественное учреждение. Г. Парфеньев обязывался при принятии этого решения все оставшиеся в квартале кроме уже купенных под храм во владении обывателей (около 20 мест), немедленно скупить за свой счет и пожертвовать в вечное владение общиной под ее поселение. Граждане города Козлова на это предложение согласились и в 1850 году ходатайство их об открытии общины представлено было в Святейший Синод на дальнейшее распоряжение.

В 1853 году З.Г. Парфеньев, доведши храм до его купола, скончался, передав дело брату Максиму Парфеньеву.

30 сентября 1857 года Ф.Г. Воронов пожертвовал в пользу общины 29<sup>1/2</sup> дес. земли с лесом, состоявшей в Козловском уезде близ речки Чернавы.

8 декабря 1858 года Святейший Синод утвердил открытие 25 октября этого года в г. Козлове Тамбовской епархии и женского общежития с наименованием «Козловская Боголюбская женская община» и принять ее под покровительство духовных и гражданских начальников.

До устройства помещения при храме, сестры временно помещались на прежнем месте близ Ильинской церкви, в каменном здании на усадебном месте в длину 47, а в ширину 12 саж., защищенном со всех сторон оградой. В 1865 году при пожаре дом сгорел. Ф.Г. Воронов на этом же месте выстроил им новый деревянный двухэтажный дом.

В 1867 году Ф.Г. Воронов изъявил желание на собственный капитал возвести для общины два каменных корпуса при Боголюбском соборе и между ними храм с двумя престолами: главным в середине – во имя Пресвятой Богородицы «Утоли мои печали», и в правом пределе – во имя Св. Великомученика Целителя Пантелеймона. К осени 1869 года все постройки были готовы, а 4-го декабря сестры переселились в новоустроенную общину. Безбедное существование общины обеспечил Ф.Г. Воронов, обеспечив 750 десятинами земельных угодий. К февралю 1873 года Боголюбский соборный храм был готов к освящению.

Пятикупольный Боголюбский собор трехпрестольный: главный – в честь Боголюбской иконы Божией Матери, придельные – в честь Сретения Господня и преподобного Сергия Радонежского.

Новый каменный пятикупольный храм сильно отличался от всех остальных церковных сооружений Тамбовской митрополии огромными размерами (единовременно вместимость 5 тыс. человек), помпезностью и редкостью для восприятия красотой византийско-русского стиля. Мажорную, приподнятую ноту внес в этот архитектурный шедевр – купол центрального барабана. В диаметре он достигает 16 м, а общая высота церковного здания составляет 21 м. Обширное подкупольное пространство освещается 16 окнами барабана большого купола. Сам храм имеет вид куба с ребром 43 м, в плане повторяет очертания греческого креста. Общая высота храма – 64 м. По конструкции – это оригинальное, продуманное и гармоничное сооружение. Красив цокольный этаж, перекрытый арками большого пролета, радиально расходящимися во всех направлениях от главного опорного столба.

Два каменных двухэтажных корпуса келий с храмом в середине них заняли пространство в длину 40 саж. и в ширину 15 саж.

В правом корпусе, рядом с храмом, на втором этаже помещение для настоятельницы и казначея с живущими при них. В нижнем этаже под настоятельским помещением – кельи. В кельях живут: монахиня-ризничая и смотрительница живописного отделения и некоторые из старых клирошанок.

Под храмом в нижнем этаже устроено хранилище для церковно-хозяйственных предметов. Рядом кладовая для хозяйственных монастырских предметов. Неподалеку от них к главному фасаду здания пристроено светлое помещение для сестер занимающихся живописью.

Левый корпус, идущий от храма, гораздо длиннее правого. Здесь помещаются кельи для сестер и трапезная. Позади корпуса кельи, к саду устроены прочные погреба и кладовые для хранения в ледниках провизии монастырских запасов и овощей.

Вдоль северной стены ограды устроены: рядом два малые каменные корпуса для хлебопекарни и трудящихся в ней сестер. Рядом с этими корпусами новый корпус для сестер, занимающихся кройкой и шитьем женской одежды по заказу горожанок и своих монастырских потребностей по общежитию. Рядом с ними небольшой деревянный флигель с каменным жильем внизу для сестер. Далее вдоль стены идут хозяйственные службы: конюшни, экипажные сараи и другие с навесами и открытые на другой стороне. Вдоль южной стены ограды от святых врат обители: колокольня, срубленная из дерева на каменном основании. В лицевой восточной стене ограды устроен каменный двухэтажный дом для церковно-приходской двухклассной школы.

Вне обители здания монастырские: Заворонежская дача близ Пригородной слободы с домом и кельями для сестер; сад плодовый, огороды, пруды, скотный двор с жилищем для сестер, смотрящих за скотом. При даче рошица и пахотная земля. Сад огорожен оградой деревянной высокой.

Также есть у Боголюбской обители водяная мукомольная мельница, дача земельная Тарakanовская и лесная Гаритовская, с необходимыми при них хозяйственными жилыми зданиями и приспособлениями. Всего у монастыря имеется 1252 десятин земли.

В 1917 году обитель Боголюбского монастыря была закрыта.

В 1932 г. храм был закрыт, в советские годы бесследно исчез чудотворный образ Козловской иконы Божией Матери, а собор и монастырь были подвергнуты разорению. В разные годы в здании церкви размещались, авиационный и соляной склад, стрелковый тир. На несколько десятилетий здание храма было отдано на разграбление вандалам. Предпринимались неоднократные попытки разрушения этого величественного здания. В 1990 г. истерзанный и поруганный собор был возвращен в лоно Русской Православной

Церкви. А сохранившиеся каменные корпуса келий с церковью используются под коммунальные квартиры.

Сведения об использовании исследуемого объекта:

1. 1858 г. – получено разрешение об образовании женского монастыря в г. Козлове.
2. 1867-1869 гг. – постройка и заселение зданий келий на территории монастыря.
3. 1869 г. – освящение храма во имя Божией Матери «Утоли мои печали».
4. 1873 г. – освящение Боголюбского соборного храма.
5. 1917 г. – монастырь ликвидирован.
6. 1932 – 1990 гг. – Боголюбский соборный храм закрыт.
7. С 1990 г. - Боголюбский соборный храм используется по первоначальному назначению.
8. В настоящее время здания келий и церкви используются под жилье.

### **Описание исследуемого объекта.**

Исследуемый объект находится в границах исторической застройки центральной части города, в квартале с кадастровым номером 68:26:0000151.

Согласно генеральному плану городского округа город Мичуринск, утвержденному решением Мичуринского городского Совета депутатов от 28.12.2010 № 77г рассматриваемая территория включена в зону жилой малоэтажной многоквартирной застройки.

Выявленный объект культурного наследия «Боголюбский женский монастырь. Главный келейный корпус с домовою церковью. Хлебопекарня. Келейный корпус для сестер занимающихся шитьем» на своей территории имеет три здания, обладающих признаками объекта культурного наследия и образующими единый исторически сложившийся комплекс «Боголюбского женского монастыря» - здание главного келейного корпуса с домовою церковью, здание хлебопекарни и здание келейного корпуса для сестер занимающихся шитьем.

Здание **главного келейного корпуса с домовою церковью** представляет собой здание выстроенное из керамического полнотелого кирпича сложной конфигурации в плане. Часть здания, в котором размещалась домовая церковь, представляет собой трехэтажный объем с частичным мансардным этажом. Остальные части здания – двухэтажные. Заполнения оконных проемов выполнены частично деревянные, частично с использованием современных материалов. Дверные заполнения выполнены частично деревянные, частично из современных материалов. Здание перекрыто скатной крышей с покрытием асбестовыми листами. Выступающие декоративные элементы покрыты листовым металлом.

Трехэтажный объем выполнен с осевой ориентацией запад-восток, где на западном фасаде был устроен вход, а на восточном апсида (размещение алтарной части). Апсида по высоте ниже основного здания и состоит из трех частей: центральная часть – трехэтажная, выполнена с трехгранным в плане выступом из поля фасада, боковые части – двухэтажные, прямоугольные в плане. Оконные проемы апсиды в уровне первого этажа прямоугольной формы с лучковыми завершениями, в уровне второго этажа – прямоугольной формы с полукруглыми завершениями. Над ними выполнены бровки, повторяющие завершения проемов. В уровне третьего этажа грани апсиды прорезаны нишами для размещения ликов святых, прямоугольной формы вертикально ориентированные, завершающиеся аркой с заплечиками. По контуру ниша декорирована рамкой-валиком, выполненной по форме ниши. По центральной оси апсиды в уровне первого этажа выполнен дверной проем прямоугольной формы, над ним читается лучковая перемычка; в уровне второго этажа выполнена ниша для размещения ликов святых прямоугольной формы вертикально ориентированная с полукруглым завершением,

декорирована бровкой полукруглой формы. Западный фасад в пять световых осей. Вертикально фасад расчленен пилястрами на три части в пропорции 1:3:1. В уровне первого этажа выполнена пристройка из керамического полнотелого кирпича с подвальным этажом. Оконные проемы пристройки выполнены прямоугольными с использованием рельс в качестве перемычек. Оконные проемы прямоугольной формы с полукруглыми завершениями, декоративно оформлены бровками, повторяющими завершения проемов. Оконные проемы в уровне третьего этажа меньше размером по сравнению с оконными проемами второго этажа, три центральных окна вставлены прямоугольные. Завершает западный и восточный фасады высокая парапетная стена, над центральной частью которой возвышается массивный аттик сложной ломаной формы с полукруглым навершием по центральной оси. Над центральной частью объема выполнен мансардный этаж, первоначально над ним размещалась звонница церкви. Перекрыт объем двускатной крышей.

К южному фасаду трехэтажного объема примыкает двухэтажный «Г»-образный в плане объем. По южному фасаду объема выполнена пристройка одноэтажная из керамического полнотелого кирпича для размещения входного тамбура, над входом выполнен двускатный козырек с коваными кронштейнами и решеткой фронтона. Дверное двухполотное заполнение деревянное на кованых петлях. Оконные проемы в уровне первого этажа прямоугольной формы с лучковыми перемычками со вставленными прямоугольными заполнениями. Оконные проемы в уровне второго этажа прямоугольной формы с клинчатыми перемычками, декоративно оформленные кирпичным наличником, завершающимся сандриком прямоугольной формы. Частично наличники утрачены. Торцевая часть в две световые оси в уровне второго этажа прорезана оконными проемами прямоугольной формы с полукруглым завершением, частично заложены. Венчает торец фронтона ступенчатой формы, прорезан оконным проемом прямоугольной формы. Фасады фланкированы пилястрами, горизонтально фасад разделен междуэтажным ступенчатым карнизом и пояском над оконными проемами второго этажа. Завершает фасад ступенчатый карниз.

К северному фасаду трехэтажного объема примыкает двухэтажный объем сложной конфигурации в плане. Оконные проемы прямоугольной формы с клинчатыми перемычками, в уровне второго этажа декоративно оформлены кирпичными наличниками и сандриками прямоугольной формы. Фасады фланкированы пилястрами, горизонтально фасад разделен междуэтажным ступенчатым карнизом и пояском над оконными проемами второго этажа. Завершает фасад ступенчатый карниз. К западному торцевому фасаду в три световые оси выполнена одноэтажная пристройка на всю ширину фасада, прорезана оконными и дверными проемами прямоугольной формы, перекрыта двускатной крышей, покрытой металлочерепицей. Торцевая часть основного фасада здания завершается фронтоном ступенчатой формы, поле фронтона прорезано оконным проемом прямоугольной формы. Здание главного келейного корпуса выстроено в 1869 году в кирпичном стиле. В настоящее время используется под жилье.

Здание **келейного корпуса для сестер, занимающихся шитьем** выстроено из керамического полнотелого кирпича двухэтажное прямоугольное в плане на невысоком цоколе. Перекрыто вальмовой крышей с покрытием из металла. К северо-западному фасаду выполнена деревянная двухэтажная пристройка а всю ширину фасада здания. По северо-восточному фасаду деревянной пристройки выполнен главный вход в здание – дверной проем прямоугольной формы с деревянным заполнением. Оконные проемы пристройки прямоугольной формы с заполнением частично деревянным, частично из современных материалов. Кирпичный объем здания выполнен по юго-восточному фасаду в три световые оси. Юго-западный и северо-восточный – в четыре световые оси. Оконные проемы прямоугольной формы с лучковым завершением, в уровне второго этажа декоративно оформлены кирпичными наличниками по форме проема. Заполнения

выполнены частично деревянным, частично из современных материалов. Горизонтально фасады расчленены подоконными поясками и широким междуэтажным карнизом. Фасады фланкированы пилястрами, в уровне первого этажа пилястры прорезаны рустом. Завершает здание ступенчатый карниз с рядом зубцов. К юго-западному фасаду выполнена пристройка входа в подвал из керамического полнотелого кирпича. Здание келейного корпуса выстроено в кирпичном стиле II пол. XIX века. В настоящее время используется под жилье.

Здание **хлебопекарни** одноэтажное прямоугольное в плане, выстроено из керамического полнотелого кирпича. Перекрыто вальмовой крышей, покрытие выполнено из листового окрашенного металла. Оконные проемы прямоугольной формы и с лучковым завершением, с заполнением частично деревянным, частично из современных материалов. Фасады здания фланкированы пилястрами. Завершает здание ступенчатый карниз. Здание в настоящее время используется для хозяйственных нужд. Здание хлебопекарни выстроено в кирпичном стиле II пол. XIX века.

### **13. Перечень документов и материалов, собранных и полученных при проведении экспертизы, а также использованной для нее специальной, технической и справочной литературы.**

1. Федеральный закон от 25.06.2002 г. № 73-ФЗ «Об объектах культурного наследия (памятниках истории и культуры) народов Российской Федерации».

2. Постановление Правительства Российской Федерации от 15 июля 2009 г. № 569 «Об утверждении Положения о государственной историко-культурной экспертизе».

3. Приказ Министерства культуры Российской Федерации от 04.06.2015 № 1745 «Об утверждении требований к составлению проектов границ территорий объектов культурного наследия».

4. Закон Тамбовской области от 05.10. 2015 № 572-З «О регулировании отдельных вопросов в сфере сохранения, использования, популяризации и государственной охраны объектов культурного наследия (памятников истории и культуры) народов Российской Федерации в Тамбовской области».

5. Список выявленных объектов культурного наследия, расположенных на территории г. Тамбова.

6. Белых М.П. Привет из Козлова. Мичуринск, 1999.

7. Города России: Энциклопедия / Гл. ред.- Г. М. Лаппо. Москва. Терра-книжный клуб. Научное издательство «Большая Российская Энциклопедия», 1998.

8. Тамбовские известия / авт.-сост., вступ. Ст. коммент.: В.В. Канищев, Ю.В. Мещеряков, Ю.А. Мизис. Тамбов, 2012.

9. Черменский П.Н. Прошлое Тамбовского края. Тамбов, 1961.

10. Дубасов И.И. Очерки из истории Тамбовского края. Тамбов, 1993.

11. Двухжилова И.В. История Тамбовского края с древнейших времён до Середины XIX века: учебное пособие/ И.В. Двухжилова. –Тамбов: Изд. Тамб. гос.техн.ун-та, 2009.

12. «Правила землепользования и застройки г. Мичуринска», утвержденные Решением Мичуринского городского Совета депутатов от 28.12.2011г. № 235.

13. Проект зон охраны г. Мичуринска согласован Министерством культуры РСФСР 22 августа 1991 года номер 255, Центральным Советом ВООПИК 22 августа 1991года номер 24/91.

14. Историко-статистическое описание тамбовской епархии. Под ред. А.Е. Андреевского, Тамбов, 1911.

### **14. Обоснования вывода экспертизы.**

Экспертное заключение подготовлено по результатам натурного обследования, историко-библиографических и архивных исследований, основываясь на содержании Федерального закона от 25.06.2002 г. № 73-ФЗ «Об объектах культурного наследия (памятниках истории и культуры) народов Российской Федерации».

Представленные Заказчиком и выявленные в процессе проведения экспертизы материалы, включающие исторические сведения о выявленном объекте, о периоде его возникновения, а также натурные исследования, дают возможность объективной оценки научно-исторической и художественной ценности, градостроительного и ансамблевого значения.

Согласно генеральному плану городского округа город Мичуринск, утвержденному решением Мичуринского городского Совета депутатов от 28.12.2010 № 77г рассматриваемая территория включена в зону жилой малоэтажной многоквартирной застройки.

Территория выявленного объекта культурного наследия сформировалась в конце XIX века и частично сохранилась до наших дней. На территории объекта расположены исторические жилые и поздние хозяйственные постройки.

Рассматриваемый объект культурного наследия сохранил высокую степень подлинности градостроительных характеристик, объемно-пространственной конфигурации, композиционного решения и декоративно-художественного оформления ансамблевых построек.

Объект связан с историческими событиями и выдающимися личностями XIX столетия - купец Герасим Афанасьевич Воронов, З.Г. Парфеньев и М.Г. Парфеньев.

8 декабря 1858 года Святейший Синод утвердил открытие 25 октября этого года в г. Козлове Тамбовской епархии и женского общежития с наименованием «Козловская Боголюбская женская община» и принять ее под покровительство духовных и гражданских начальников.

Объект представляет несомненный градостроительный интерес, как образец монастырского комплекса II пол. XIX в.

Исследуемый выявленный объект культурного наследия «Боголюбский женский монастырь. Главный келейный корпус с домовою церковью. Хлебопекарня. Келейный корпус для сестер занимающихся шитьем», расположенный по адресу: Тамбовская область, г. Мичуринск, ул. Герасимова, д.84А, ул. Герасимова, д.82, ул. Революционная, д.107, обладает уникальной историко-архитектурной, градостроительной и художественной ценностью, имеющей особое значение для истории и культуры г. Тамбова.

На основании анализа представленных материалов и проведенного исследования в процессе экспертизы, уточненное наименование объекта культурного наследия, расположенного по адресу: Тамбовская область, г. Мичуринск, ул. Герасимова, д.84А, ул. Герасимова, д.82, ул. Революционная, д.107, предлагается - **«Ансамбль Боголюбского женского монастыря: Главный келейный корпус с домовою церковью. Хлебопекарня. Келейный корпус для сестер занимающихся шитьем», II пол. XIX в.**

#### **15. Вывод экспертизы. Заключение.**

На основании исследований, проведенных в рамках выполнения историко-культурной экспертизы, установлено: **включение в Единый государственный реестр объектов культурного наследия (памятников истории и культуры) народов Российской Федерации, выявленного объекта культурного наследия, «Ансамбль Боголюбского женского монастыря: Главный келейный корпус с домовою церковью. Хлебопекарня. Келейный корпус для сестер занимающихся шитьем», II пол. XIX в., расположенного по адресу: Тамбовская область, г. Мичуринск, ул. Герасимова,**

д.84А, ул. Герасимова, д.82, ул. Революционная, д.107, является обоснованным (положительное заключение).

**Эксперт предлагает в установленном порядке:**

1. Включить выявленный объект культурного наследия «Боголюбский женский монастырь. Главный келейный корпус с домовою церковью. Хлебопекарня. Келейный корпус для сестер занимающихся шитьем», расположенный по адресу: Тамбовская область, г. Мичуринск, ул. Герасимова, д.84А, ул. Герасимова, д.82, ул. Революционная, д.1073, в Единый государственный реестр объектов культурного наследия (памятников истории и культуры) народов РФ с названием – **«Госпиталь Красного креста»**, с адресом: Тамбовская область, г. Мичуринск, ул. Герасимова, д.84А, ул. Герасимова, д.82, ул. Революционная, д.107.

2. Определить вид и категорию историко-культурного значения объекта культурного наследия **«Ансамбль Боголюбского женского монастыря: Главный келейный корпус с домовою церковью. Хлебопекарня. Келейный корпус для сестер занимающихся шитьем»**, II пол. XIX в., как ансамбль градостроительства и архитектуры регионального значения.

3. Границы территории объекта культурного наследия, режим использования (подлежит уточнению) участков в границах территории предлагается установить согласно Приложению 4 к настоящему акту государственной историко-культурной экспертизы.

**Предметом охраны объекта культурного наследия регионального значения «Ансамбль Боголюбского женского монастыря: Главный келейный корпус с домовою церковью. Хлебопекарня. Келейный корпус для сестер занимающихся шитьем», II пол. XIX в., расположенного по адресу: Тамбовская область, г. Мичуринск, ул. Герасимова, д.84А, ул. Герасимова, д.82, ул. Революционная, д.107.**

- исторически сложившаяся пространственно-планировочная композиция комплекса;

- конструкция стен здания – стены из керамического полнотелого кирпича, на невысоком цоколе;

- деревянные оконные и дверные заполнения;

- архитектурные особенности объекта:

1. **Главный келейный корпус с домовою церковью** – сложной конфигурации в плане; трехэтажный объем с частичным мансардным этажом и двухэтажные два крыла здания; трехэтажный объем – западный и восточный фасады симметричные; восточный – апсида (размещение алтарной части), апсида состоит из трех частей: центральная часть – трехэтажная, выполнена с трехгранным в плане выступом из поля фасада, боковые части – двухэтажные, прямоугольные в плане; оконные проемы апсиды в уровне первого этажа прямоугольной формы с лучковыми завершениями, в уровне второго этажа – прямоугольной формы с полукруглыми завершениями; западный фасад в пять световых осей, оконные проемы прямоугольной формы с полукруглыми завершениями; декоративное оформление – бровки, ниши прямоугольной формы вертикально ориентированные, завершающиеся аркой с заплечиками, рамки-валики, парапет с аттиком сложной ломаной формы с полукруглым навершием по центральной оси, пилястры; двухэтажные объемы - «Г»-образный в плане; оконные проемы в уровне первого этажа прямоугольной формы с лучковыми перемичками, в уровне второго этажа прямоугольной формы с клинчатыми перемичками, оконные проемы торцевой части в две световые оси в

уровне второго этажа прямоугольной формы с полукруглым завершением; декоративное оформление: кирпичные наличники, сандрики прямоугольной формы, пилястры, фронтоны ступенчатой формы, междуэтажный ступенчатый карниз, пояс, завершающий ступенчатый карниз; двухэтажный объем сложной конфигурации в плане; оконные проемы прямоугольной формы с клинчатыми перемычками; декоративное оформление – сандрики прямоугольной формы, пилястры, междуэтажный ступенчатый карниз, пояс, завершающий ступенчатый карниз, фронтоны ступенчатой формы.

2. **Хлебопекарня** – одноэтажное, прямоугольное в плане; композиция фасадов не симметричная; декоративное оформление – пилястры, завершающий ступенчатый карниз.

3. **Келейный корпус для сестер занимающихся шитьем** – двухэтажное, прямоугольное в плане на невысоком цоколе; фасады кирпичного объема здания симметричные: по юго-восточному фасаду в три световые оси, юго-западный и северо-восточный – в четыре световые оси; оконные проемы прямоугольной формы с лучковым завершением; декоративное оформление – кирпичные наличники, подоконные пояски, междуэтажный карниз, пилястры, руст, завершающий ступенчатый карниз с рядом зубцов.

Предмет охраны объекта культурного наследия с названием «Ансамбль Боголюбского женского монастыря: Главный келейный корпус с домовою церковью. Хлебопекарня. Келейный корпус для сестер занимающихся шитьем», II пол. XIX в., может быть откорректирован и/или дополнен при обнаружении новых архивных данных, выявленных в процессе историко-культурных исследований, а также по результатам дополнительных натурных исследований.

#### **16. К настоящему акту прилагаются:**

1. Приложение 1. Иллюстрации к историко-библиографическим, архитектурным архивным исследованиям по выявленному объекту культурного наследия «Боголюбский женский монастырь. Главный келейный корпус с домовою церковью. Хлебопекарня. Келейный корпус для сестер занимающихся шитьем»;

2. Приложение 2. Материалы фотофиксации выявленного объекта культурного наследия «Боголюбский женский монастырь. Главный келейный корпус с домовою церковью. Хлебопекарня. Келейный корпус для сестер занимающихся шитьем»;

3. Приложение 3. Приказ Управления по государственной охране объектов культурного наследия Тамбовской области об утверждении Перечня выявленных объектов культурного наследия Тамбовской области от 09 декабря 2016 года № 248.

4. Приложение 4. Границы территории выявленного объекта культурного наследия «Ансамбль Боголюбского женского монастыря: Главный келейный корпус с домовою церковью. Хлебопекарня. Келейный корпус для сестер занимающихся шитьем», II пол. XIX в., расположенного по адресу: Тамбовская область, г. Мичуринск, ул. Герасимова, д.84А, ул. Герасимова, д.82, ул. Революционная, д.107.

**Иллюстрации к историко-библиографическим, архитектурным и архивным исследованиям по выявленному объекту культурного наследия «Боголюбский женский монастырь. Главный келейный корпус с домовою церковью. Хлебопекарня. Келейный корпус для сестер занимающихся шитьем»**



Рис. 1. Топографический план города Козлова 1781 г.



Рис. 2. План города Козлова 1782 г.

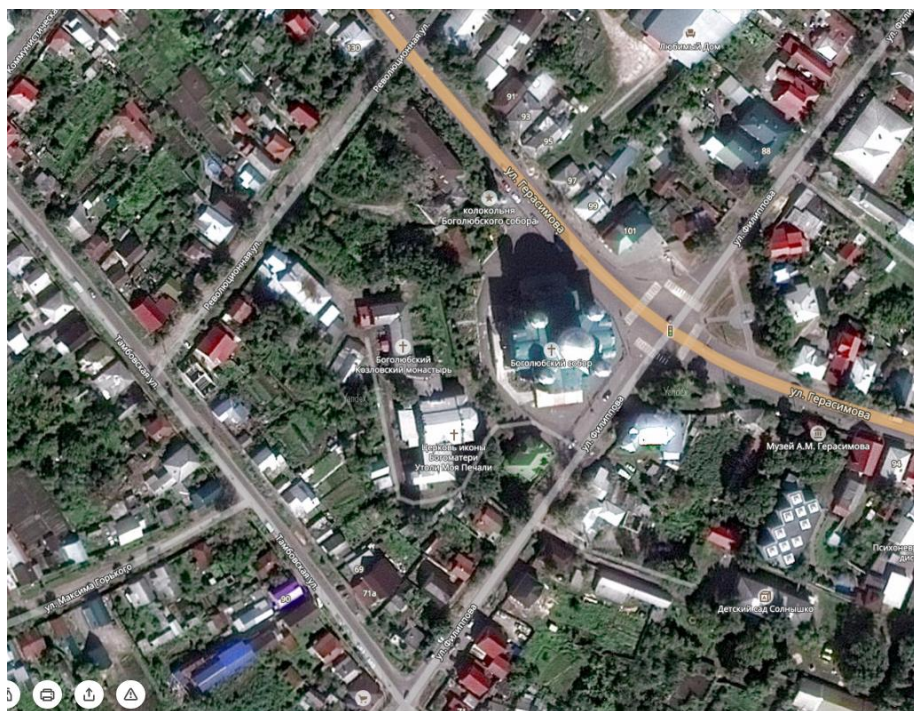
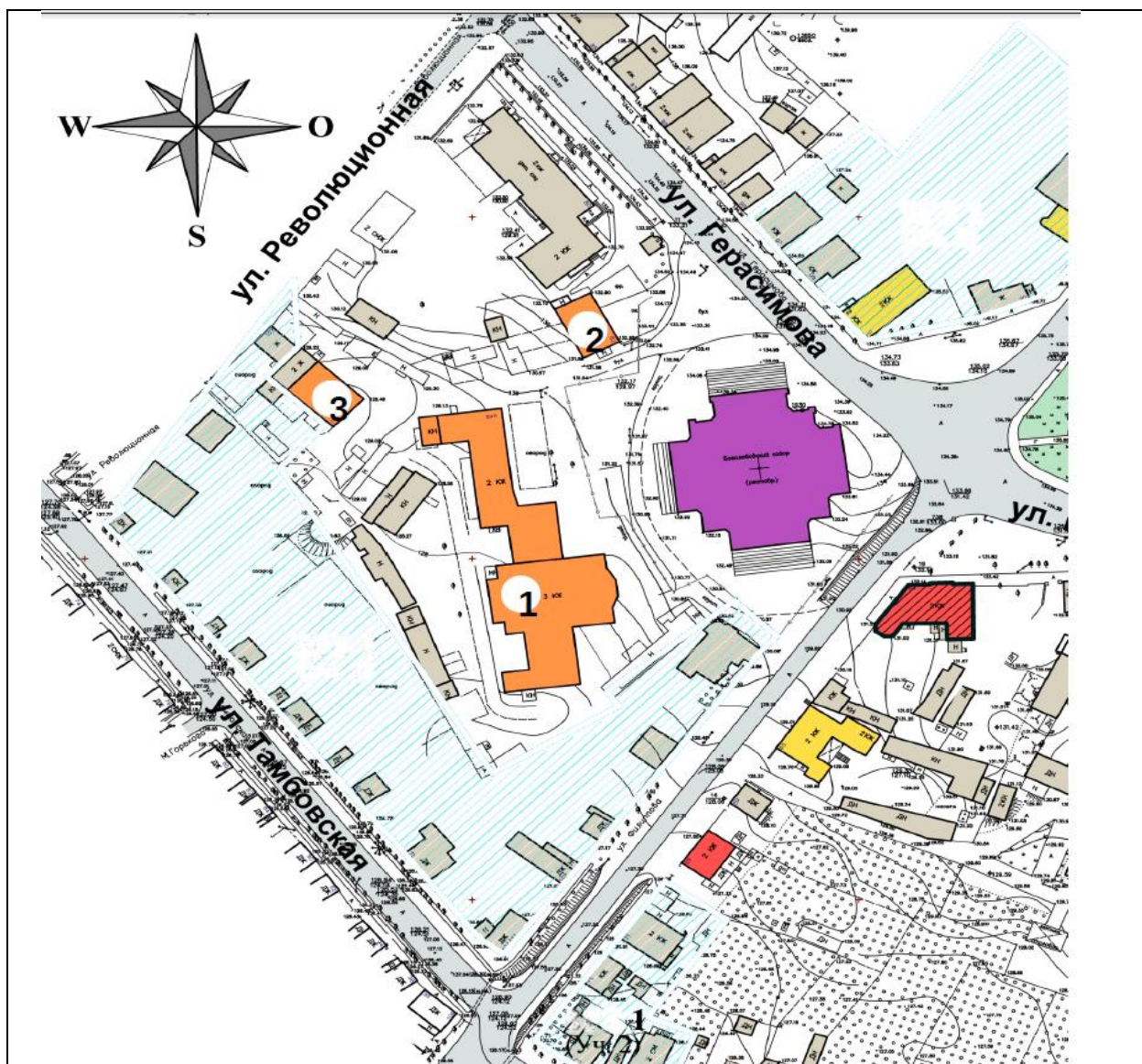




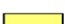



Рис. 3. Съемка объекта. Вид со спутника 2017 г.



Условные обозначения

-  — Объект культурного наследия регионального значения  
«Бывший жилой дом» (г.Мичуринск, ул.Герасимова,84/61)
-  — Объект культурного наследия федерального значения
-  — Объект культурного наследия регионального значения
-  — Выявленный объект культурного наследия
-  — Ценный объект историко-градостроительной среды
-  — Нейтральная застройка

Экспликация зданий выявленного объекта культурного наследия

- 1- Главный келейный корпус с домовою церковью;
- 2- Хлебопекарня;
- 3- Келейный корпус для сестер, занимающихся шитьем;

Выкопировка из плана города Мичуринска 2017 год

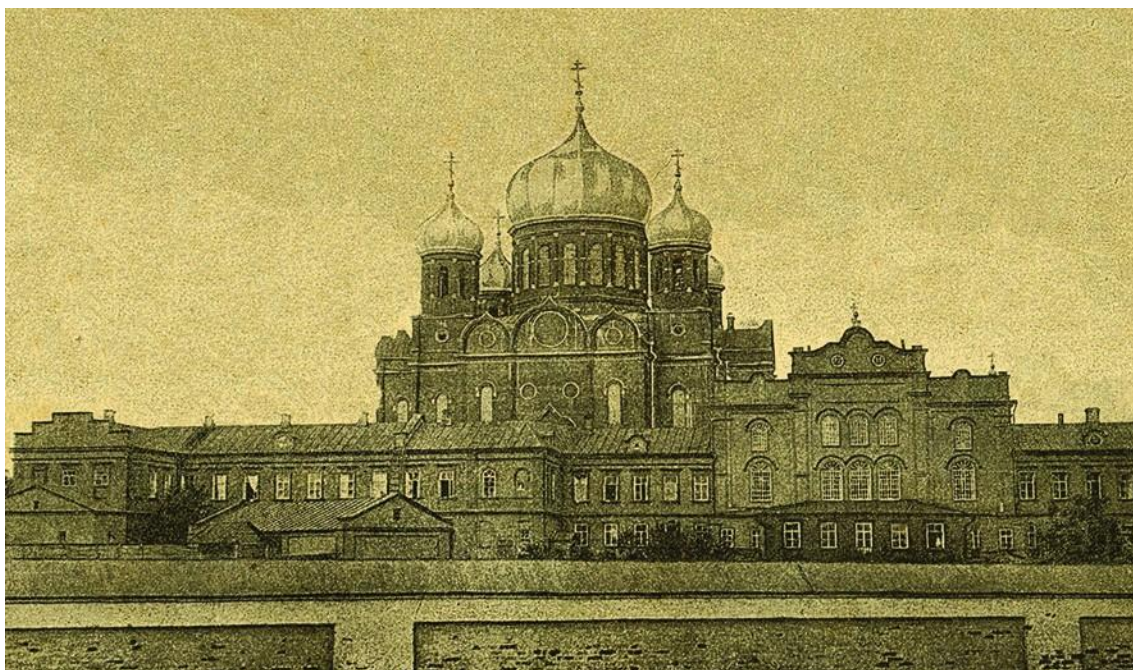


Рис. 4. Единый архитектурный ансамбль образованный зданием Боголюбского собора и Боголюбского женского монастыря. Гравюра нач. XX века.



Рис. 5. Главный келейный корпус с домовою церковью. Гравюра нач. XX века.



Рис. 6. Главный келейный корпус с домовою церквью. Гравюра нач. XX века.



Рис. 7. Боголюбский собор. Фото XX века.



Рис. 8. . Главный келейный корпус с домовою церквью. Фото XX века.

**Материалы фотофиксации выявленного  
объекта культурного наследия «Боголюбский женский монастырь.  
Главный келейный корпус с домовою церковью. Хлебопекарня. Келейный  
корпус для сестер занимающихся шитьем»**



Фото 1. Тамбовская область, г. Мичуринск, ул. Герасимова, д.84А, ул. Герасимова, д.82, ул. Революционная, д.107. «Боголюбский женский монастырь. Главный келейный корпус с домовою церковью. Хлебопекарня. Келейный корпус для сестер занимающихся шитьем». Общий вид с северо-запада на главный келейный корпус с домовою церковью. Фото от 15.11.2017 г.



Фото 2. Тамбовская область, г. Мичуринск, ул. Герасимова, д.84А, ул. Герасимова, д.82, ул. Революционная, д.107. «Боголюбский женский монастырь. Главный келейный корпус с домовою церковью. Хлебопекарня. Келейный корпус для сестер занимающихся шитьем». Общий вид с северо-востока на главный келейный корпус с домовою церковью. Фото от 15.11.2017 г.



Фото 3. Тамбовская область, г. Мичуринск, ул. Герасимова, д.84А, ул. Герасимова, д.82, ул. Революционная, д.107. «Боголюбский женский монастырь. Главный келейный корпус с домовою церковью. Хлебопекарня. Келейный корпус для сестер занимающихся шитьем». Общий вид с востока на главный келейный корпус с домовою церковью. Фото от 15.11.2017 г.



Фото 4. Тамбовская область, г. Мичуринск, ул. Герасимова, д.84А, ул. Герасимова, д.82, ул. Революционная, д.107. «Боголюбский женский монастырь. Главный келейный корпус с домовою церковью. Хлебопекарня. Келейный корпус для сестер занимающихся шитьем». Общий вид с юго-запада на главный келейный корпус с домовою церковью. Фото от 15.11.2017 г.



Фото 5. Тамбовская область, г. Мичуринск, ул. Герасимова, д.84А, ул. Герасимова, д.82, ул. Революционная, д.107. «Боголюбский женский монастырь. Главный келейный корпус с домовой церковью. Хлебопекарня. Келейный корпус для сестер занимающихся шитьем». Общий вид с востока на келейный корпус для сестер занимающихся шитьем. Фото от 15.11.2017 г.



Фото 6. Тамбовская область, г. Мичуринск, ул. Герасимова, д.84А, ул. Герасимова, д.82, ул. Революционная, д.107. «Боголюбский женский монастырь. Главный келейный корпус с домовой церковью. Хлебопекарня. Келейный корпус для сестер занимающихся шитьем». Общий вид с запада на келейный корпус для сестер занимающихся шитьем. Фото от 15.11.2017 г.



Фото 8. Тамбовская область, г. Мичуринск, ул. Герасимова, д.84А, ул. Герасимова, д.82, ул. Революционная, д.107. «Боголюбский женский монастырь. Главный келейный корпус с домовою церковью. Хлебопекарня. Келейный корпус для сестер занимающихся шитьем». Общий вид с юго-востока на хлебопекарню.

Фото от 15.11.2017 г.



Фото 9. Тамбовская область, г. Мичуринск, ул. Герасимова, д.84А, ул. Герасимова, д.82, ул. Революционная, д.107. «Боголюбский женский монастырь. Главный келейный корпус с домовою церковью. Хлебопекарня. Келейный корпус для сестер занимающихся шитьем». Общий вид с востока на хлебопекарню.

Фото от 15.11.2017 г.

Приложение 3.  
к Акту государственной  
историко-культурной экспертизы  
от 29.09.2017 г.



**УПРАВЛЕНИЕ ПО ГОСУДАРСТВЕННОЙ ОХРАНЕ ОБЪЕКТОВ  
КУЛЬТУРНОГО НАСЛЕДИЯ ТАМБОВСКОЙ ОБЛАСТИ**

**ПРИКАЗ**

«09» 12 2016 г.

г. Тамбов

№ 248

О включении объектов, обладающего признаками объекта культурного наследия, в перечень выявленных объектов культурного наследия Тамбовской области.

В соответствии со ст.16.1. Федерального закона от 25.06.2002 №73-ФЗ «Об объектах культурного наследия (памятниках истории и культуры) народов Российской Федерации» и на основании положения об управлении по государственной охране объектов культурного наследия Тамбовской области, утвержденного постановлением главы администрации Тамбовской области от 20.11.2015 №390 ПРИКАЗЫВАЮ:

1. Включить в перечень выявленных объектов культурного наследия Тамбовской области объекты, обладающие историко-культурной ценностью (Приложение №1).

2. Отделу сохранения, государственной охраны и учета объектов культурного наследия (Толмачева) направить собственникам и (или) иным законным владельцам объектов, уведомление о принятом решении и необходимости выполнения требований по содержанию и использованию выявленного объекта культурного наследия, определенных пунктами 1 - 3 статьи 47.3 Федерального закона от 25.06.2002 №73-ФЗ «Об объектах культурного наследия (памятников истории и культуры) народов Российской Федерации».

3. Отделу сохранения, государственной охраны и учета объектов культурного наследия (Толмачева) направить в Управление федеральной службы государственной регистрации, кадастра и картографии по Тамбовской области и администрацию г. Тамбова копию настоящего приказа.

4. Организовать работу по включению выявленных объектов культурного наследия (Приложение №1), в единый государственный реестр

Государственный эксперт \_\_\_\_\_ В.В. Вишневский

объектов культурного наследия (памятников истории и культуры) народов Российской Федерации.

5. Контроль за исполнением настоящего приказа оставляю за собой.

Начальник управления



В.И.Копылов

Н.М.Толмачева  
(4752) 78-28-75

Государственный эксперт \_\_\_\_\_ В.В. Вишневский

Приложение №1  
к приказу управления по  
государственной охране  
объектов культурного наследия  
Тамбовской области  
от «09» 12 2016г. №248

Перечень выявленных объектов культурного наследия

№ п/п	Наименование	Местонахождения (адрес)	Видовая принадлежность и ценность объекта
1	Крестовоздвиженская церковь	Тамбовская область, Сосновский район, р.п.Сосновка, ул.Вокзальная, д.2	Памятник. Исторически ценный архитектурный объект.
2	Боголюбский женский монастырь. Главный келейный корпус с домовой церковью. Хлебопекарня. Келейный корпус для сестер занимающихся шитьем.	Тамбовская область, г.Мичуринск,  ул.Герасимова, 84А ул.Герасимова, д.82 ул.Революционная, д.107	Ансамбль. Исторически ценный архитектурный объект
3	Усадьба В.Н.Снежкова. Главный дом.	Тамбовская область, Мичуринский район, пос.Центральное отделение совхоза им.И.В.Мичурина, ул.М.Горького, д.5	Памятник. Исторически ценный архитектурный объект.
4.	Молельный дом молокан.	Тамбовская область, г.Рассказово, ул. Комсомольская, д.115А	Памятник. Исторически ценный архитектурный объект.
5.	Молельный дом субботников.	Тамбовская область, г.Рассказово, ул.Красноармейская, д.14	Памятник. Исторически ценный архитектурный объект.
6.	Сухотинский Знаменский	Тамбовская область,	Ансамбль.

Государственный эксперт \_\_\_\_\_ В.В. Вишневский

**Описание границы территории объекта культурного наследия  
«Ансамбль Боголюбского женского монастыря:  
Главный келейный корпус с домовою церковью. Хлебопекарня.  
Келейный корпус для сестер занимающихся шитьем», II пол. XIX в.,  
Тамбовская область, г. Мичуринск, ул. Герасимова, д.84А,  
ул. Герасимова, д.82, ул. Революционная, д.107.**

Территория объекта культурного наследия «Боголюбский женский монастырь. Главный келейный корпус с домовою церковью. Хлебопекарня. Келейный корпус для сестер, занимающихся шитьем» устанавливается в целях обеспечения физической сохранности объекта культурного наследия и сохранности его предмета охраны.

**Границы территории объекта культурного наследия проходят:**

от точки 1, расположенной в северной части территории здания-памятника, в юго-восточном направлении, по линии существующего ограждения, через точки 2 и 3 улицы Герасимова в 61,26 м до точки 4.

Далее от точки 4, продолжая юго-восточное направление по линии существующего ограждения через точки 5 и 6 в 97,32 м до точки 7.

От точки 7 в юго-западном направлении по ул. Филиппова, в 50,40 м до точки 8.

Далее от точки 8, продолжая юго-западное направление, по ломаной линии через точки 9, 10, 11 в 101,76 м до точки 12.

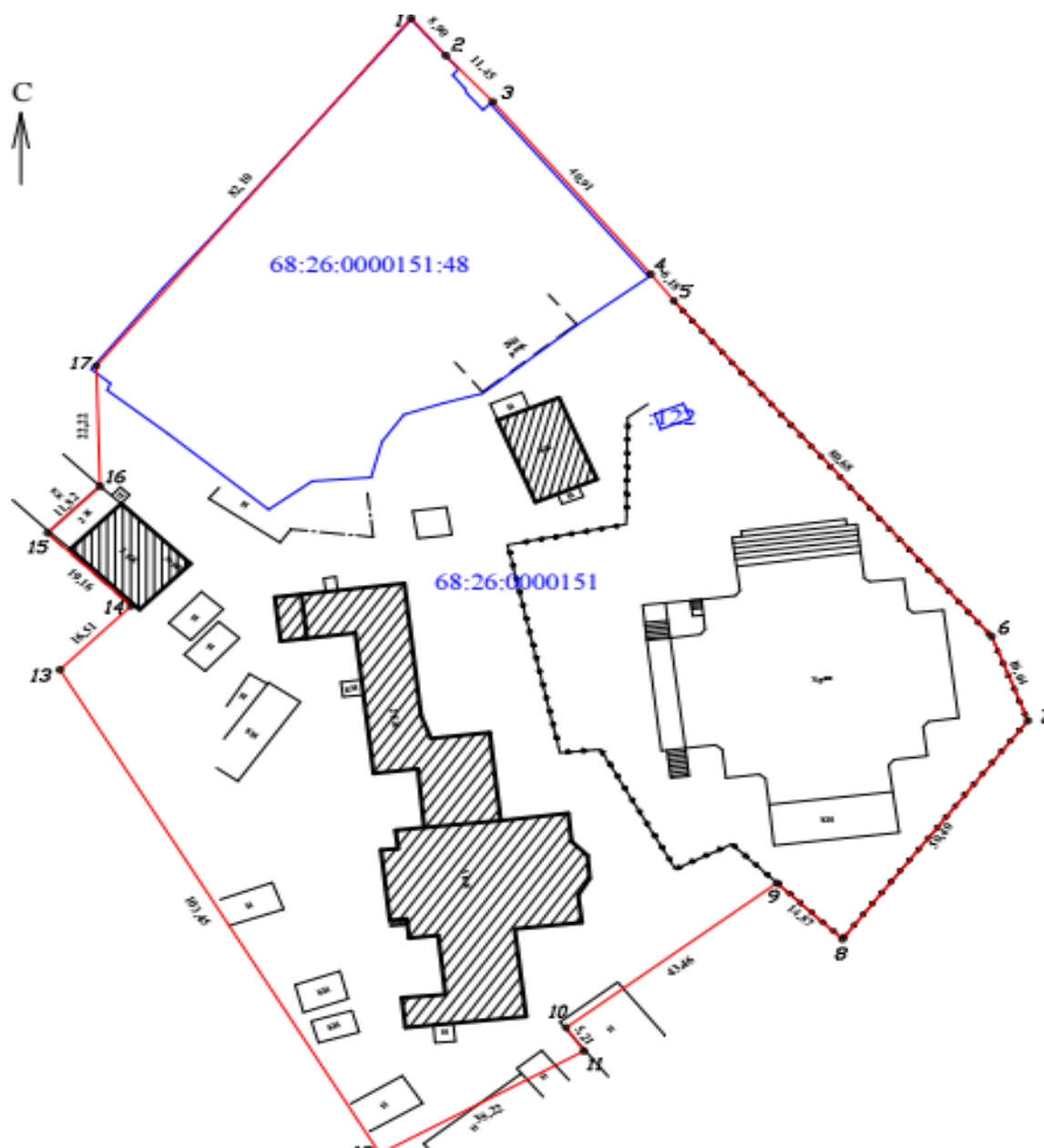
От точки 12 в северо-западном направлении, по линии западной, дворовой части территории здания-памятника в 103,45 м до точки 13.

От точки 13 в северо-восточном направлении в 16,51 м до точки 14. Далее от точки 14 в северо-западном направлении в 19,16 м до точки 15.

Далее от точки 15 в северо-восточном направлении по ломаной линии, через точку 16 в 34,04 м до точки 17.

Далее от точки 17, продолжая северо-восточное направление по линии существующего ограждения объекта культурного наследия в 82,10 м до исходной точки 1.

## Схема границ территории



### Условные обозначения:



- выявленный объект культурного наследия



- граница территории объекта культурного наследия



- граница земельного участка стоящего на кадастровом  
учете

**Координаты поворотных точек границы объекта культурного наследия (даны в местной системе координат МСК – 68).**

№ точек	Координаты	
	X	Y
1	449594,34	1184212,87
2	449587,46	1184218,52
3	449578,93	1184226,16
4	449547,11	1184251,88
5	449542,18	1184255,61
6	449480,27	1184307,33
7	449464,72	1184313,27
8	449424,38	1184283,07
9	449434,74	1184272,41
10	449408,09	1184238,08
11	449403,77	1184240,99
12	449384,76	1184207,83
13	449474,12	1184155,72
14	449485,86	1184167,32
15	449499,33	1184153,70
16	449507,99	1184162,25
17	449530,20	1184161,61

Площадь участка = 18466 кв.м.

**Правовой режим использования земельных участков  
в границах территории объекта культурного наследия  
«Ансамбль Боголюбского женского монастыря:  
Главный келейный корпус с домовою церковью. Хлебопекарня.  
Келейный корпус для сестер занимающихся шитьем», II пол. XIX в.,  
Тамбовская область, г. Мичуринск, ул. Герасимова, д.84А,  
ул. Герасимова, д.82, ул. Революционная, д.107.**

Для территории объекта культурного наследия установлен режим использования земель  
историко-культурного назначения.

Разрешается:

- проведение работ, направленных на сохранение объекта культурного наследия (ремонт, реставрация, консервация, приспособление для современного использования) без изменений особенностей, составляющих предмет охраны, на основании проектов, выполненных, согласованных и утвержденных в установленном порядке;
- проведение работ по озеленению при условии обеспечения визуального восприятия объекта культурного наследия;
- благоустройство территории в соответствии с исторической и культурной традицией с применением традиционных материалов и малых архитектурных форм;
- ведение хозяйственной деятельности, не противоречащей требованиям обеспечения сохранности объекта культурного наследия и позволяющей обеспечить функционирование объекта культурного наследия в современных условиях;
- размещение информационных табличек, иной историко-культурной информации;
- проведение мероприятий, направленных на обеспечение пожарной безопасности;
- капитальный ремонт и реконструкция существующих объектов инженерной инфраструктуры, при условии обеспечения сохранности объекта культурного наследия при проведении указанных работ;
- проведение охранных археологических мероприятий перед началом любых видов земляных работ;

Запрещается:

- снос объекта культурного наследия, возведение пристроек к объекту культурного наследия, изменение характеристик, являющихся предметом охраны объекта культурного наследия, иные изменения, влекущие за собой причинение вреда в виде реального ущерба и (или) умаление историко-культурной ценности объекта культурного наследия;
- прокладка инженерных коммуникаций (теплотрасс, газопровода, электрокабеля и т.д.) надземным способом;
- размещение взрыво-пожароопасных объектов, объектов, с динамическим воздействием;
- проведение любых земляных работ без предварительного археологического обследования культурного слоя территории в соответствии с действующим законодательством.

Дата оформления акта государственной  
историко-культурной экспертизы — 25.12.2017г.

Государственный эксперт \_\_\_\_\_ Вишневский В.В.

Государственный эксперт \_\_\_\_\_ В.В. Вишневский