

Утверждаю
Генеральный директор
ООО «Археологический парк «Аргамач»
_____ А.Н. Голотвин

АКТ
государственной историко-культурной экспертизы
выявленного объекта культурного наследия «Дом жилой»,
расположенного по адресу: Тамбовская область, г. Моршанск, ул. Евдокимова,
30, в целях обоснования целесообразности включения данного объекта в Единый
государственный реестр объектов культурного наследия (памятников истории и
культуры) народов Российской Федерации.

Настоящий Акт государственной историко-культурной экспертизы составлен в соответствии с Федеральным законом от 25.06.2002 № 73-ФЗ «Об объектах культурного наследия (памятниках истории и культуры) народов Российской Федерации», Положением о государственной историко-культурной экспертизе, утвержденным постановлением Правительства Российской Федерации от 15.07.2009 г. № 569

1. Дата начала проведения экспертизы – 1 сентября 2017 г.
2. Дата окончания проведения экспертизы – 29 сентября 2017 г.
3. Место проведения экспертизы – г. Липецк
4. Заказчик экспертизы – Тамбовское областное государственное бюджетное учреждение культуры «Центр по сохранению и использованию историко-культурного наследия Тамбовской области»

5. Сведения об экспертах:

5. Сведения об экспертах:

– Полное наименование организации: Общество с ограниченной ответственностью «Археологический парк «Аргамач».

Сокращенное наименование организации: ООО «Археологический парк «Аргамач».

– Место нахождения организации: РФ, 398758, Липецкая область, Елецкий район, с. Аргамач – Пальна, Библиотечная улица, 27.

– ОГРН 1164827060342, ИНН 4807039966, КПП 480701001

Затонских Валентина Алексеевна - государственный эксперт по проведению государственной историко-культурной экспертизы: образование – высшее, специальность – инженер-строитель, стаж работы – 40 лет. Реквизиты аттестации: Приказ Министерства культуры Российской Федерации от 16 августа 2017 года №1380, объекты экспертизы:

- выявленные объекты культурного наследия в целях обоснования целесообразности включения данных объектов в реестр;
- документы, обосновывающие включение объектов культурного наследия в реестр;
- документы, обосновывающие исключение объектов культурного наследия из реестра;
- документы, обосновывающие изменение категории историко-культурного значения объекта культурного наследия;
- документы, обосновывающие отнесение объекта культурного наследия к историко-культурным заповедникам, особо ценным объектам культурного наследия народов Российской Федерации либо объектам всемирного культурного и природного наследия;

Государственный эксперт _____ В.А. Затонских

- документация, за исключением научных отчетов о выполненных археологических полевых работах, содержащая результаты исследований, в соответствии с которыми определяется наличие или отсутствие объектов, обладающих признаками объекта культурного наследия, на земельных участках, подлежащих воздействию земляных, строительных, мелиоративных, хозяйственных работ, указанных в настоящей статье работ по использованию лесов и иных работ;

- документация или разделы документации, обосновывающие меры по обеспечению сохранности объекта культурного наследия, включенного в реестр, выявленного объекта культурного наследия либо объекта, обладающего признаками объекта культурного наследия, при проведении земляных, мелиоративных, хозяйственных работ, указанных в настоящей статье работ по использованию лесов и иных работ в границах территории объекта культурного наследия либо на земельном участке, непосредственно связанном с земельным участком в границах территории объекта культурного наследия;

- проекты зон охраны объекта культурного наследия;

- документация, обосновывающая границы защитной зоны объекта культурного наследия;

- проектная документация на проведение работ по сохранению объектов культурного наследия.

6. Информация о том, что в соответствии с законодательством Российской Федерации эксперт (эксперты) несет ответственность за достоверность сведений, изложенных в заключении

В соответствии с законодательством Российской Федерации, эксперт несет ответственность за соблюдение принципов проведения историко-культурной экспертизы, установленных статьей 29 Федерального закона от 25.06.2002 № 73-ФЗ «Об объектах культурного наследия (памятниках истории и культуры) народов Российской Федерации» (далее – Федеральный закон № 73-ФЗ), за достоверность и обоснованность сведений и выводов, изложенных в акте государственной историко-культурной экспертизы.

7. Цель экспертизы – обоснование принятия решения о целесообразности включения выявленного объекта культурного наследия «Дом жилой», расположенного по адресу: Тамбовская область, г. Моршанск, ул. Евдокимова, 30, в Единый государственный реестр объектов культурного наследия (памятников истории и культуры) народов РФ (ст. 28, Федерального закона № 73-ФЗ);

- определение категории историко-культурного значения объекта культурного наследия, вида, предмета охраны объекта, границ территории.

8. Объект экспертизы – выявленный объект культурного наследия «Дом жилой», расположенный по адресу: Тамбовская область, г. Моршанск, ул. Евдокимова, 30, в Единый государственный реестр объектов культурного наследия (памятников истории и культуры) народов РФ (ст. 30, Федерального закона от 25.06.2002 № 73-ФЗ);

– документы, обосновывающие включение в реестр выявленного объекта культурного наследия, расположенного по адресу: Тамбовская область, г. Моршанск, ул. Евдокимова, 30.

9. Перечень документов, представленных Заказчиком:

1. Приказ управления по государственной охране объектов культурного наследия Тамбовской области от 19 апреля 2016 года № 103.

2. Проект границ территории выявленного объекта культурного наследия «Дом жилой», по адресу: Тамбовская область, г. Моршанск, ул. Евдокимова, 30.

3. Фотографии выявленного объекта культурного наследия «Дом жилой».

10. Сведения об обстоятельствах, повлиявших на процесс проведения и результаты экспертизы.

Обстоятельств, повлиявших на процесс проведения и результаты экспертизы, не имеется.

11. Сведения о проведенных исследованиях с указанием примененных методов, объема и характера выполненных работ и их результатов.

В процессе проведения экспертизы был выполнен анализ представленных заказчиком материалов и иной документации, проведено натурное обследование выявленного объекта культурного наследия, окружающей архитектурной среды и градостроительной ситуации, фотофиксация объекта на момент проведения экспертизы.

Исследования проведены в объеме, необходимом для принятия вывода государственной историко-культурной экспертизы по выявленному объекту культурного наследия «Дом жилой», расположенного по адресу: Тамбовская область, г. Моршанск, ул. Евдокимова, 30.

Результаты исследований изложены в настоящем Акте государственной историко-культурной экспертизы.

12. Факты и сведения, выявленные и установленные в результате проведенных исследований.

Объектом настоящей экспертизы является выявленный объект культурного наследия «Дом жилой», расположенный по адресу: Тамбовская область, г. Моршанск, ул. Евдокимова, 30.

Статус выявленного объекта культурного наследия здание приобрело согласно Приказу начальника Управления по государственной охране культурного наследия Тамбовской области № 103 от 19 апреля 2016 г., в п. 110 приложения «Перечень выявленных объектов культурного наследия», приведены сведения о наименовании и местонахождении объекта.

Предмет охраны объекта культурного наследия не был определен и не утверждался.

Объект расположен в границах исторической застройки центральной части города Моршанска Тамбовской области. Здание является городской постройкой кон. XIX в.

Краткая историческая справка.

Город Моршанск – один из старейших населенных пунктов Тамбовского края. По свидетельству грамот рязанских князей, бассейн нижней и средней Цны был заселен русскими в конце XV в. В конце XVI в. с постройкой «засечной черты» и выдвижением на юг новых городов (Воронеж, Белгород и др.) усилилось заселение и земледельческое освоение бассейна р. Цны.

Первые письменные сведения о нем относятся к 20-м гг. XVII в. В Шацкой писцовой книге Федора Чеботова, составленной в 1623 г., среди большой группы сельских поселений, расположенных в основном в долине р. Цны, упоминается и деревня Морша, которая входила в Верхоценскую дворцовую волость Шацкого уезда. Эта волость территориально охватывала бассейн нижней и средней Цны и являлась владением царской семьи. В XVII в. она была пожалована рязанским архиереям.

В 70-е гг. XVII в. с. Морша было уже крупным населенным пунктом, имевшим хозяйственное и оборонительное назначение, поскольку располагалось на важном перекрестке торгово-транспортных путей, на левом берегу р. Цны, недалеко от места впадения в нее р. Кашмы (Кашматы), через которую издавна существовал выход на реки Ворону, Хопер и Дон. С юга через село проходила гужевая дорога, связывавшая уездный

город Тамбов с Москвой и окско-волжскими городами: Коломной, Рязанью, Муромом, Нижним Новгородом, а также с Астраханью и Нижним Доном.

Постепенно Морша стала центром транзитной торговли скотом, хлебом, говяжьим салом, хмелем и медом. В это время в селе насчитывалось около 2000 жителей. Таким образом, это было крупное для того времени сельское поселение, имевшее, кроме того, важное оборонительное значение, поскольку охраняло важный проход из юго-восточных степей в северную часть Тамбовского уезда.

К концу XVII в. Моршанская крепость потеряла военное значение. Село все более выступало как крупный пункт торгово-транспортных операций и сельскохозяйственного производства по масштабам тамбовского региона.

В XVIII в. в селе Морша увеличилась пристань на р. Цне, которая в нижнем течении стала важным торговым путем ввиду усиления экономических связей Центрального Черноземья с Москвой, городами Верхней Волги и Петербургом, складывания общероссийской сети трактов и водных путей.

В 1769 году в с. Морша было 4 церкви, полотняная фабрика и винокуренный завод. Во второй половине XVIII в. в Морше было основано канатное, мукомольное и салотопенное производство.

К середине 70-х гг. XVIII в. Морша уже ничем не отличалась от многих тогдашних городов России, хотя и не являлась официально городом. Административная реформа Екатерины II в 1779 г. юридически закрепила за селом ранг городского поселения. В 1781 г. был утвержден герб, а в 1785 г. разработан и утвержден первый план города. В 1797 г. Моршанск вошел в состав вновь образованной Тамбовской губернии.

Из всех уездных городов наместничества планы реконструкции в 1786 г. имели только Козлов, Елатьма и Моршанск. Моршанск был вторым после Тамбова городом, о перестройке которого власти заботились особенно тщательно.

В 1797 г., в Моршанске насчитывалось 428 зданий: одна каменная и 2 деревянных церкви, 1 «казенное строение деревянное» (в нем размещались уездный нижний земский суд и уездное казначейство, градская полиция и присутственные места), 10 соляных амбаров (магазинов), один винный «выход» (погреб), 5 питейных домов, 7 обывательских домов каменных и 387 деревянных, 3 «мельницы водяные мучные», 11 кирпичных сараев (кирпичных заводов).

На плане начала 1803 года появилось ряд новых кварталов, расположенных к западу от реки, а центром города становится торговая площадь в виде квадрата.

В начале XIX в. город занимал небольшую территорию, «простирался в длину от одного конца до другого на 2,5, а поперек на 1 версту». В городе насчитывалось уже 3 каменных церкви, 609 домов и 5 промышленных предприятий (бумажная фабрика воронежского купца и фабриканта Якова Тулинова, канатная и полотняная фабрики купца Антона Копейкина, пильная мельница, сукновальня и несколько салотопен). Увеличилось и количество жителей (мужского пола), хотя большинство из них по-прежнему составляли представители сельских сословий: 49 священно- и церковнослужителей, 452 купца, 71 мещанин, 11 однодворцев и 1592 крестьянина (дворцовых крестьян 1566, черкас казенных 7, помещичьих 19 душ).

По данным Генерального Межевания, в 1828 г. город занимал площадь в 177 десятин 656 саженой, «в длину по реке Цне 590, а в ширину 440 саженой».

Вначале XX в. город, расположенный на левом возвышенном берегу р. Цны, с трех сторон был ограничен пригородными слободами – Барашевской, Хомутовской и Базевской и с 4-й стороны – рекой Цной. К городу также относилась заречная часть, расположенная на правом низменном берегу реки.

Согласно «Описанию города Моршанска», составленного для Тамбовского губернатора и представленного городским головой А.И. Рымаревым 14 июня 1904 г., город прорезан 4-мя долевыми и 10 поперечными улицами, делящими его на 26

правильных квартала. Переулков – 1. Заречная часть не имеет правильных улиц и переулков. Площадей – 3: Соборная, Вознесенская и Хлебная.

В городе три основные улицы, которые протянулись с севера-востока на юго-запад. Центральная называлась Тамбовской (сейчас Интернациональная) и вела к городу Тамбову, поперечные приводили на набережную Цны, на участке которой между современными улицами Советская и Красная (2-я Базарная и Соборная) сохранился ансамбль застройки второй половины XIX века.

На 1-ой Базарной улице селились купцы, в основном занимающиеся торговлей хлебом. Каждый купеческий дом имел огромный двор с зернохранилищами, амбарами, складами, конюшнями и вышками, видимо, чтобы своевременно предупредить возникновение пожара. Дворы разделял высокий кирпичный забор, возведенный для тех же целей. Известно, что в этой части улицы проживали почетные купеческие семейства Васильевых-Буткиных, Чуфистовых, Решетниковых.

Первая Базарная улица, после событий 1917 года, была переименована в 1918 году в улицу Евдокимова.

Жилой двухэтажный каменный дом, располагался в 5-м квартале, на бывшей 1-й Базарной улице. Квартал образован пересечением бывших улиц 1-й Базарной, Садовой, 2-й Базарной и Базарной площади. Застройка исторического квартала относится к концу XIX – начала XX вв. (после пожара 1875 г., уничтожившего фактически всю центральную часть города).

Точная дата постройки и владелец дома не известны. Подобные дома были характерны для значительной части моршанских купцов, которые еще со времен Екатерины II селились в центральной части города. Первые этажи таких домов занимали лавки, на втором жил сам хозяин с семьей.

В настоящее время, здание используется по своему первоначальному назначению - под жилье. Земельный участок здания с кадастровым номером 68:27:0000050:35 площадью 1130 кв.м. находится в праве общей долевой собственности.

Описание исследуемого объекта.

Выявленный объект культурного наследия «Дом жилой», расположен в квартале центральной части города Моршанска с кадастровым номером 68:27:0000050. Квартал ограничен улицами: с юго-запада – ул. Евдокимова (бывш. ул. Первая Базарная), с северо-запада – ул. Сакко и Вацетти (бывш. ул. Садовая), с северо-востока – ул. Советская (бывш. ул. Вторая Базарная), с юго-востока – Октябрьская площадь (бывш. пл. Базарная).

Здание жилого дома является городской постройкой кон. XIX в., расположено по красной линии улицы Евдокимова, 30.

Здание представляет собой двухэтажный объем, сложенный из кирпича, оштукатуренный и окрашенный. Г-образный в плане, перекрыт вальмовой крышей с кровельным покрытием из металлочерепицы.

Главный юго-западный фасад в семь световых осей в уровне второго этажа. Центральная часть фасада в три световые оси выделена раскреповкой по всей высоте, образуя центральный ризалит небольшого выступа. Горизонтально фасад расчленен профилированным междуэтажным карнизом и профилированными поясками, проходящими в уровне второго этажа над оконными проемами и частично под ними.

Главный фасад в уровне второго этажа фланкирован пилястрами, берущими начало от подоконного пояса. Пилястра прорезана нишей на всю высоту прямоугольной формы с полуциркульным завершением, поле ниши декорировано лепными розетками в виде ромба и цветка.

Оконные проемы прямоугольной формы с лучковым завершением (в пропорции 1:1.5), оформлены простым наличником по периметру проема. Наличники оконных проемов второго этажа украшены венчающим лепным элементом растительного

орнамента симметричной формы. Под оконными проемами в уровне второго этажа ризалита выполнены лепные декоративные элементы в форме ромба с растительным орнаментом, симметричной композиции. Под оконными проемами, в уровне второго этажа, расположенными на частях фасада, фланкирующих центральный ризалит, под оконными проемами, выполнены рамки прямоугольной формы горизонтально ориентированные, поле рамки оформлено декоративным лепным элементом с растительным орнаментом, симметричной композиции. Первоначальные оконные проемы, располагавшиеся в уровне первого этажа на северной и северо-западной стороне, заложены. Заложены два окна в первом этаже ризалита, через проем третьего окна устроен вход в здание с козырьком. Претерпели изменение форма и расположение окон второго этажа северного фасада. Подлинные заполнения проёмов утрачены, установлены пластиковые оконные блоки, рисунок расстекловки не соответствует историческому

Венчает здание профилированный карниз с широким выносом. К южному фасаду примыкает поздний объем. Со стороны двора к зданию выполнены поздние пристройки для расширения жилой площади.

Декоративное оформление выполнено в стилистических формах эклектики.

На внутри дворовой территории исследуемого объекта сохранились две хозяйственные постройки из керамического кирпича сложенные верстовой кладкой. Одна постройка представляет собой одноэтажное вытянутое прямоугольное в плане здание предположительно каретного сарая.

Фасад прорезан в три оси въездными воротами прямоугольной формы с лучковым завершением (по одной оси сохранился первоначальный проем, закладные элементы ворот). Частично сохранен завершающий ступенчатый карниз.

Вторая постройка двухэтажная, сложной конфигурации в плане, предположительно первый этаж занимала конюшня, второй этаж выполнен мансардный. Угол здания выполнен закругленный со ступенчатым расширением в уровне венчающего карниза. полукруглый эркер с дворовой стороны, в котором возможно находились санузлы (первые здания имеющие такое удобство).

Фасад здания в одну световую ось, в уровне первого этажа выполнены въездные ворота прямоугольной формы с лучковым завершением, сохранились первоначальные закладные элементы, петли. В уровне второго этажа выполнен мезонин с балконом, прорезан дверным проемом с деревянным заполнением. Навес над балконом выполнен с треугольным фронтоном, ограждения утрачены. К торцевому фасаду здания выполнена поздняя пристройка с использованием старых стен. Здания выстроены в кирпичном стиле, характерном концу XIX в.

13. Перечень документов и материалов, собранных и полученных при проведении экспертизы, а также использованной для нее специальной, технической и справочной литературы.

1. Федеральный закон от 25.06.2002 г. № 73-ФЗ «Об объектах культурного наследия (памятниках истории и культуры) народов Российской Федерации».

2. Постановление Правительства РФ от 15.07.2009 г. № 569 «Об утверждении Положения о государственной историко-культурной экспертизе».

3. Приказ Министерства культуры Российской Федерации от 04.06.2015 № 1745 «Об утверждении требований к составлению проектов границ территорий объектов культурного наследия».

4. Закон Тамбовской области от 05.10. 2015 № 572-З «О регулировании отдельных вопросов в сфере сохранения, использования, популяризации и государственной охраны объектов культурного наследия (памятников истории и культуры) народов Российской Федерации в Тамбовской области»

5. Перечень выявленных объектов культурного наследия, расположенных на территории Тамбовской области от 19.04.2016.
6. Полное собрание ученых путешествий по России, издаваемое императорской Академией наук. СПб., 1824. Т. 6. С.31.
7. ГАТО. Ф. 2. Оп. 140. Д. 144. Л. 2.
8. Мизис Ю.А. Реализация планов правительства Екатерины II по перестройке провинциальных русских городов (на примере Тамбовской губернии) // Власть и общество: История взаимоотношений. Воронеж: Истоки, 2007. С. 127.
9. ГАТО. Ф. 29. Оп. 1. Д. 4. Л. 1.
10. ГАТО. Ф. 29. Оп. 1. Д. 4. Л. 17; Мещеряков Ю.В. Указ. соч. С. 58 и др.
11. ГАТО. Ф. 29. Оп. 1. Д. 46. Лл. 116-119 об.
12. Там же. Лл. 289, 291, 292-293 об., 294-295 об., 297, 299, 333-333 об.
13. Географический словарь Тамбовской губернии в конце XVIII и в начале XIX столетий. Тамбов, 1902. Т. IV. С. 48.
14. Акользина М.К. «Моршанск – хлебный порт России (середина XVIII – середина XIX в.)». Тамбов: Издательский дом ТГУ им. Г.Р. Державина, 2011. 208 с.: ил.

14. Обоснования вывода экспертизы.

Экспертное заключение подготовлено по результатам натурного обследования и историко-библиографических и архивных исследований, основываясь на содержании Федерального закона от 25 июня 2002 года 73-ФЗ «Об объектах культурного наследия (памятниках истории и культуры) народов Российской Федерации».

Представленные Заказчиком и выявленные в процессе проведения экспертизы материалы, включающие исторические сведения о выявленном объекте, о периоде его возникновения, натурные исследования, дают возможность объективной оценки научно-исторической и художественной ценности, градостроительного и ансамблевого значения.

Согласно территориальному расположению здание хорошо вписывается в регулярную застройку исторического квартала города и занимает в нем позицию рядовой застройки улицы Евдокимова, формируя сложившуюся и сохранившуюся историческую среду. Образовавшаяся в конце XVIII в. – начале XIX в. поквартальная градостроительная система Моршанска, в свою очередь явилась основой для современных городских улиц, сохранившихся и сегодня.

«Дом жилой» кон. XIX века, представляет собой типичный пример жилого дома провинциального города с сохранившимися внутри дворовыми хозяйственными постройками, выполненный в характерных формах эклектики.

Исследуемый выявленный объект культурного наследия «Дом жилой», обладает достаточной историко-архитектурной, градостроительной и художественной ценностью, чтобы быть рекомендованным к включению в Единый государственный реестр объектов культурного наследия (памятников истории и культуры) народов Российской Федерации.

На основании анализа представленных материалов и проведенного исследования в процессе экспертизы, уточненное наименование выявленного объекта культурного наследия, расположенного по адресу: Тамбовская область, г. Моршанск, ул. Евдокимова, 30, предлагается - **«Дом жилой двухэтажный», кон. XIX в.**

15. Вывод экспертизы. Заключение.

На основании исследований, проведенных в рамках выполнения историко-культурной экспертизы, установлено: **включение в Единый государственный реестр объектов культурного наследия (памятников истории и культуры) народов Российской Федерации, выявленного объекта культурного наследия «Дом жилой», расположенного по адресу: Тамбовская область, г. Моршанск, ул. Евдокимова, 30, является обоснованным (положительное заключение).**

Эксперт предлагает в установленном порядке:

1. Включить выявленный объект культурного наследия «Дом жилой», расположенный по адресу: Тамбовская область, г. Моршанск, ул. Евдокимова, 30, в Единый государственный реестр объектов культурного наследия (памятников истории и культуры) народов РФ с названием – **«Дом жилой двухэтажный», кон. XIX в., с адресом: Тамбовская область, г. Моршанск, ул. Евдокимова, 30.**

2. Определить вид и категорию историко-культурного значения объекта культурного наследия «Дом жилой двухэтажный», кон. XIX в., как **памятник градостроительства и архитектуры регионального значения.**

3. Границы территории объекта культурного наследия, режим использования земельного участка в границах территории предлагается установить согласно Приложению 4 к настоящему акту государственной историко-культурной экспертизы.

4. Описание особенностей объекта, послуживших основаниями для включения его в реестр и подлежащих обязательному сохранению (предмет охраны).

Предметом охраны объекта культурного наследия местного (муниципального) значения «Дом жилой», кон. XIX в., расположенного по адресу: Тамбовская область, г. Моршанск, ул. Евдокимова, 30, являются:

- месторасположение здания: по красной линии застройки ул. Евдокимова;
- объемно-пространственная композиция здания: двухэтажное, Г-образное в плане;
- композиция фасадов: главный фасад симметричный в семь световых осей в уровне второго этажа, оконные проемы прямоугольной формы с лучковыми завершениями;
- архитектурно-художественное оформление фасадов: пилястры, лепные элементы, розетки, наличники, рамки, пояски, междуэтажный карниз, профилированный венчающий карниз;

- окружающая ценная застройка - дворовые хозяйственные постройки:

1. Каретный сарай: прямоугольное в плане одноэтажное здание выстроенное из керамического полнотелого кирпича верстовой кладкой, прорезан проемами – въездными воротами прямоугольной формы с лучковым завершением, закладные элементы, петли.

2. Двухэтажная хозяйственная постройка: прямоугольное в плане с мансардой здание выстроено из керамического полнотелого кирпича верстовой кладкой с закругленным углом, прорезан в уровне первого этажа проемом - въездными воротами прямоугольной формы с лучковым завершением, закладные элементы, петли; в уровне мансардного этажа балкон, дверной проем прямоугольной формы с деревянным заполнением, навес с треугольным деревянным фронтоном.

Предмет охраны объекта культурного наследия с названием «Дом жилой двухэтажный», кон. XIX в., может быть откорректирован и/или дополнен при обнаружении новых архивных данных, выявленных в процессе историко-культурных исследований, а также по результатам дополнительных натурных исследований.

16. К настоящему акту прилагаются:

1. Приложение 1. Иллюстрации к историко-библиографическим, архитектурным архивным исследованиям выявленного объекта культурного наследия «Дом жилой»;

2. Приложение 2. Материалы фотофиксации выявленного объекта культурного наследия «Дом жилой»;

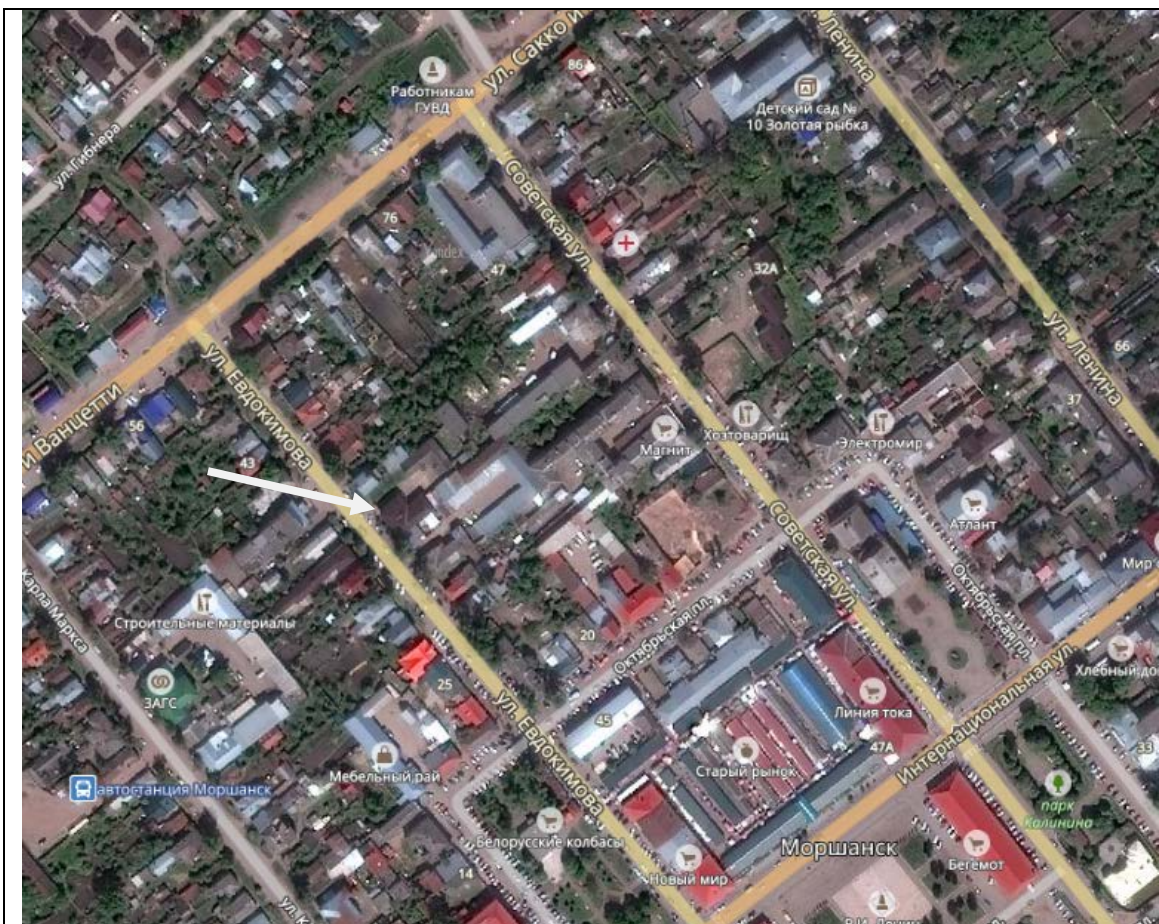
3. Приложение 3. Приказ Управления по государственной охране объектов культурного наследия Тамбовской области об утверждении Перечня выявленных объектов культурного наследия Тамбовской области №103 от 19.04.2016 г.

4. Приложение 4. Границы территории объекта культурного наследия «Дом жилой двухэтажный», кон. XIX в, расположенного по адресу: Тамбовская область, г. Моршанск, ул. Евдокимова, 30.

**Иллюстрации к историко-библиографическим,
архитектурным и архивным исследованиям
выявленного объекта культурного наследия «Дом жилой»,
по адресу: Тамбовская область, г. Моршанск, ул. Евдокимова, 30.**



Рис. 1. План города Моршанска XIX в.

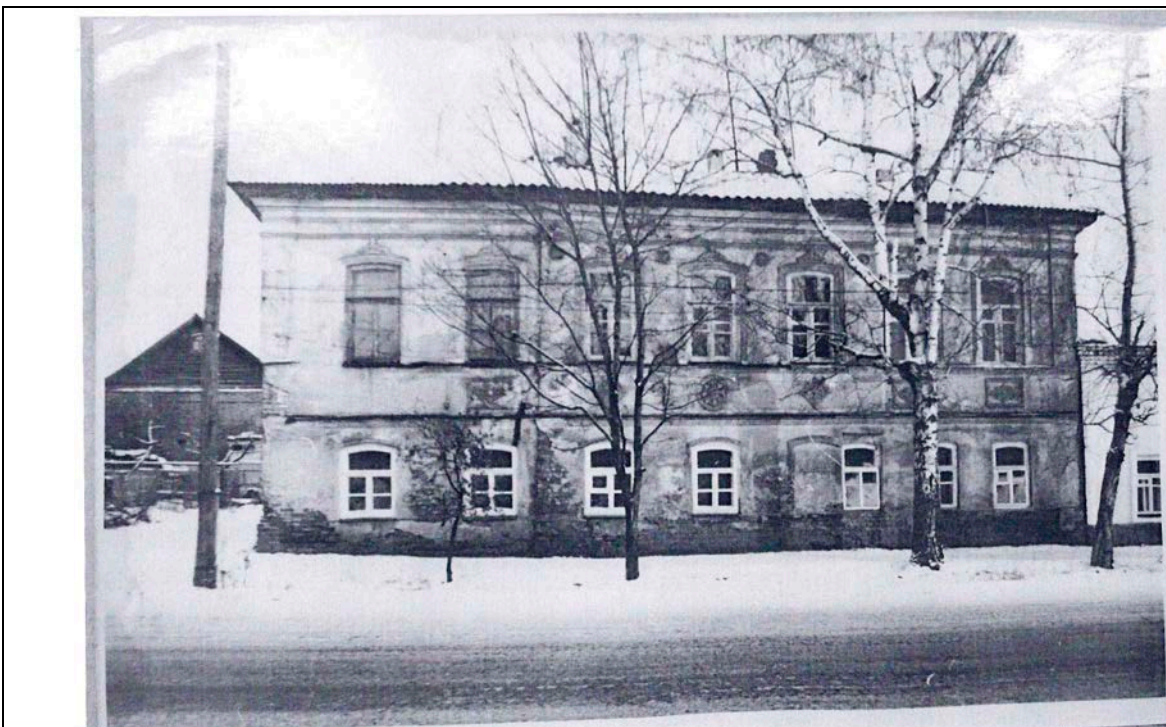


Съемка обьекта. 2017 г.



Выкопировка из плана города

Государственный эксперт _____ В.А. Затонских



Главный (юго-западный) фасад по ул. Евдокимова, 30. (фото 50-е годы XX века).



Общий вид по ул. Евдокимова, 30. (фото 50-е годы XX века).

**Материалы фотофиксации, выявленного
объекта культурного наследия «Дом жилой»,
по адресу: Тамбовская область, г. Моршанск, ул. Евдокимова, 30.**



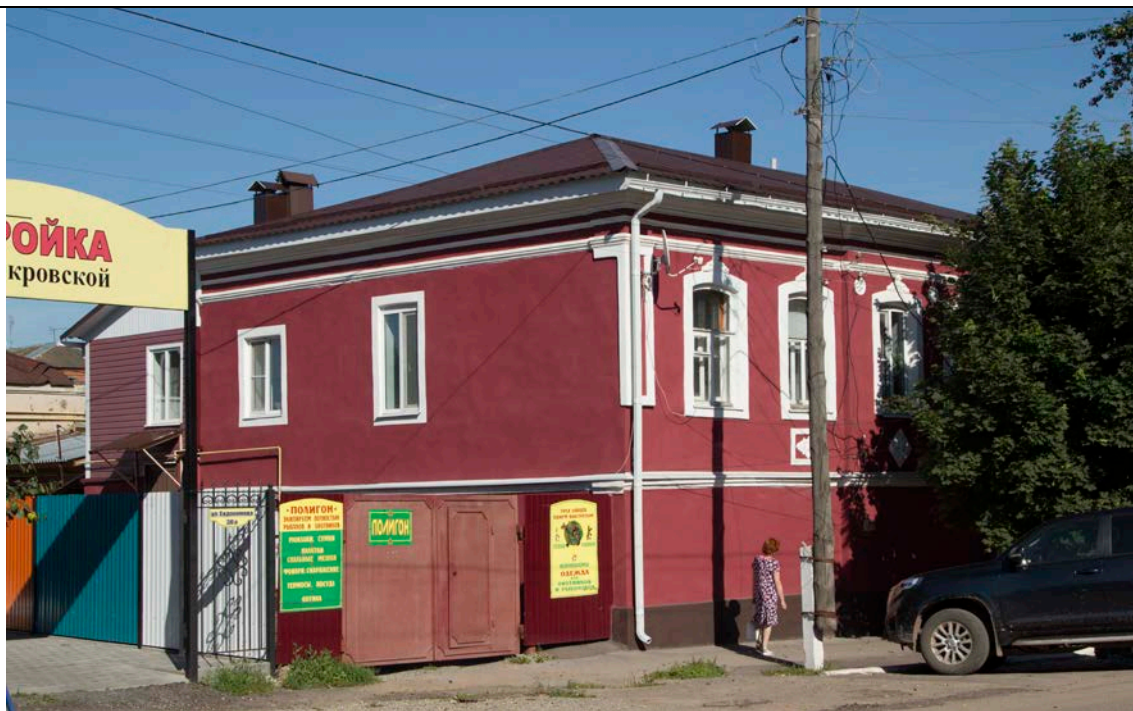


Фото 2. Тамбовская область, г. Моршанск, ул. Евдокимова, 30.
«Дом жилой». Общий вид с северо-запада.
Фото от 26.07.2017 г.

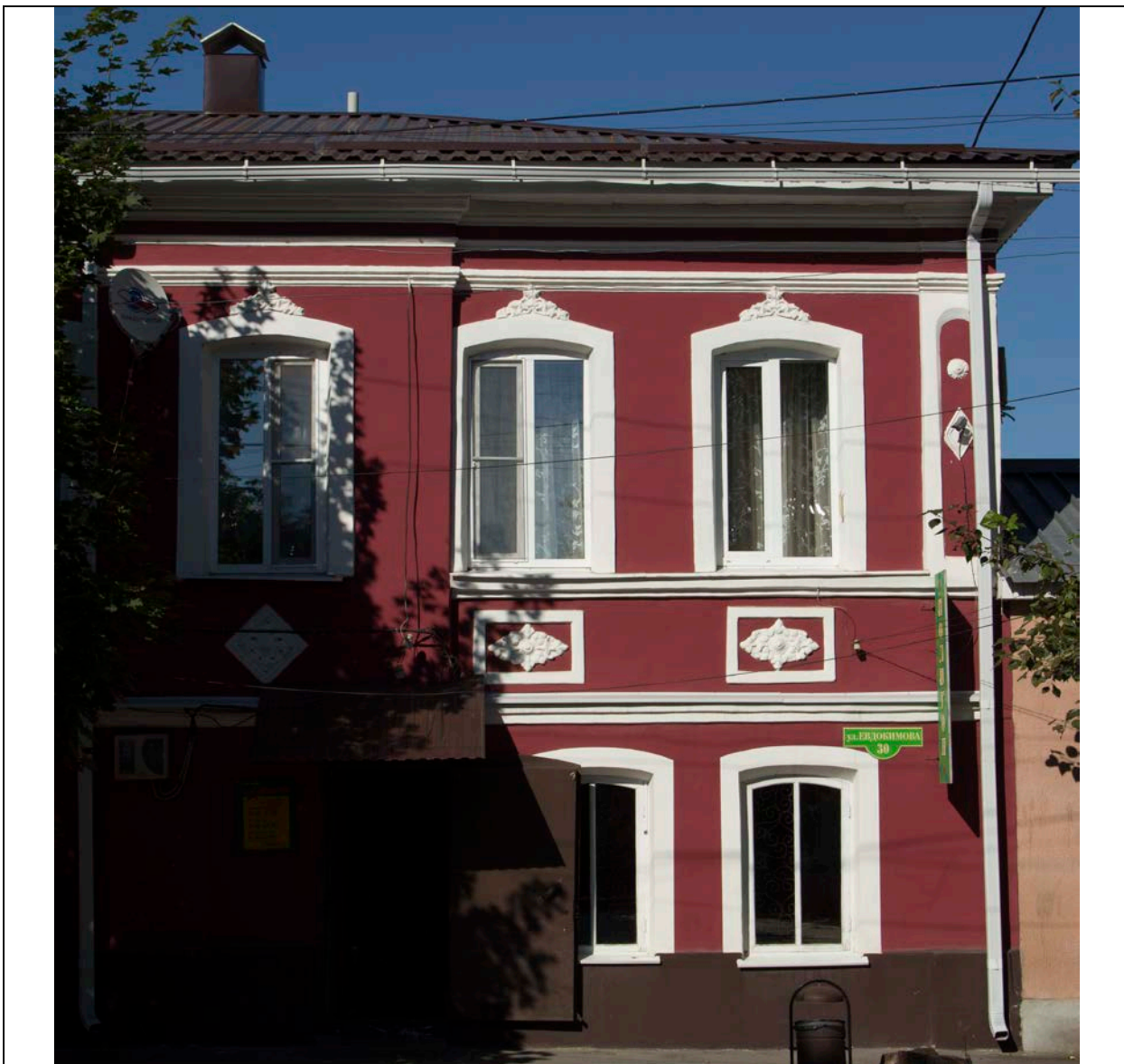


Фото 3. Тамбовская область, г. Моршанск, ул. Евдокимова, 30.
Фрагмент главного фасада, вид с юго-запада.
Фото от 26.07.2017 г.



Фото 4. Тамбовская область, г. Моршанск, ул. Евдокимова, 30.
Внутри дворовая территория, хозяйственные постройки.
Фото от 26.07.2017 г.



Фото 5. Тамбовская область, г. Моршанск, ул. Евдокимова, 30.
Внутри дворовая территория, хозяйственные постройки.
Фото от 26.07.2017 г.



Фото 6. Тамбовская область, г. Моршанск, ул. Евдокимова, 30.
Внутри дворовая территория, хозяйственные постройки.
Фото от 26.07.2017 г.



АДМИНИСТРАЦИЯ ТАМБОВСКОЙ ОБЛАСТИ

УПРАВЛЕНИЕ ПО ГОСУДАРСТВЕННОЙ ОХРАНЕ ОБЪЕКТОВ
КУЛЬТУРНОГО НАСЛЕДИЯ

ПРИКАЗ

« 19 » 04 2016 г. г. Тамбов № 103

Об утверждении Перечня выявленных
объектов культурного наследия
Тамбовской области

В соответствии со ст. 16.1., ст. 64 Федерального закона от 25.06.2002 г. №73-ФЗ «Об объектах культурного наследия (памятниках истории и культуры) народов Российской Федерации», приказа Министерства культуры РФ от 2 июля 2015 г. N 1907 "Об утверждении порядка формирования и ведения перечня выявленных объектов культурного наследия, состав сведений, включаемых в данный перечень", Письма министерства культуры РСФСР от 09.03.1992 г. №14-22-уе, Письма Министерства культуры и туризма Российской Федерации от 10.11.1992г. №14-22/уз, ПРИКАЗЫВАЮ:

1. Утвердить Перечень выявленных объектов культурного наследия области Тамбовской области (далее - Перечень) согласно Приложению.

2. Отделу сохранения, государственной охраны и учета объектов культурного наследия (Толмачева Н.М.) – осуществлять подготовку предложений по внесению дополнений в Перечень по мере необходимости.

3. Контроль за исполнением приказа возложить на начальника отдела сохранения, государственной охраны и учета объектов культурного наследия Толмачеву Н.М.

Начальник управления

В.И. Копылов

А.В.Мартехин
(4752) 782877

Государственный эксперт _____ В.А. Затонских

101	Дом, где жил писатель И.К.Голиков	г.Мичуринск	ул.Марата, 80	объект связанный с именем деятеля искусства
102	Здание средней школы №1, где учился поэт В.М. Кубанев	г.Мичуринск	ул.Советская,262	Объект связанный с именем деятеля искусства
103	Научно-лабораторный корпус Центральной Генетической лаборатории	г.Мичуринск	поселок ЦГЛ	исторически ценный архитектурный объект
104	Дом Яковлева	г.Мичуринск	пос.Донской Основной	объект связанный с именем деятеля науки
105	Общественное здание	г.Мичуринск	ул.Революционная, 70	исторически ценный архитектурный объект
106	Кинотеатр "Октябрь"	г.Мичуринск	ул.Советская, 306	исторически ценный архитектурный объект
107	Свято-Троицкий	г.Мичуринск	Микрорайон ВНИИГИСПР	исторически ценный архитектурный объект
108	Дом жилой	г.Моршанск	ул.Евдокимова,22	исторически ценный архитектурный объект
109	Дом жилой	г.Моршанск	ул.Евдокимова,41	исторически ценный архитектурный объект
110	Дом жилой	г.Моршанск	ул.Евдокимова,30	исторически ценный архитектурный объект
111	Здание общественного назначения	г.Моршанск	ул.Интернациональная,24	исторически ценный архитектурный объект
112	Дом жилой	г.Моршанск	ул.Красноармейская,10	исторически ценный архитектурный объект
113	Здание общественного назначения	г.Моршанск	ул.Ленина,44	исторически ценный архитектурный объект
114	Дом жилой	г.Моршанск	ул.Лотикова,68	исторически ценный архитектурный объект

**Описание границ территории
объекта культурного наследия «Дом жилой двухэтажный», кон. XIX в.
по адресу: Тамбовская область, г. Моршанск, ул. Евдокимова, 30.**

Границы территории объекта культурного наследия проходят:

От точки 1 в северо-восточном направлении, с отступом от бокового (северо-западного) фасада объекта 13,00 м, по северо-западной границе земельного участка с кадастровым номером 68:27:0000050:44 53,34 м до точки 2.

От точки 2, расположенной на северном углу дворовой постройки, в юго-восточном направлении, по северо-восточной границе земельного участка с кадастровым номером 68:27:0000050:44 30,15 м до точки 3.

От точки 3, расположенной на северо-восточном углу хозяйственной постройки, в юго-западном направлении, по восточной границе земельного участка с кадастровым номером 68:27:0000050:35 33,50 м до точки 4.

От точки 4 перпендикулярно плоскости бокового (юго-восточного) фасада объекта 0,70 м до точки 5.

От точки 5, продолжая юго-западное направление, по плоскости стены бокового (юго-восточного) фасада объекта 20,00 м до точки 6.




От точки 6, расположенной в 7,00 м от южного угла объекта по линии параллельной плоскости главного фасада объекта, в северо-западном направлении 29,70 м до исходной точки 1.

Кадастровые номера земельных участков территории выявленного объекта культурного наследия:

Наименование зоны	Кадастровые номера земельных участков, расположенных в границах территории объекта
Территория объекта культурного наследия	Часть земельного участка с кадастровым номером 68:27:0000050:35
Дворовая территория	Земельный участок с кадастровым номером 68:27:0000050:44

Схема границ территории
объекта культурного наследия «Дом жилой двухэтажный», кон. XIX в.
по адресу: Тамбовская область, г. Моршанск, ул. Евдокимова, 30

Условные обозначения:

-  - выявленный объект культурного наследия
-  - граница территории объекта культурного наследия
-  - граница земельного участка стоящего на кадастровом учете

**Координаты поворотных точек границ территории
(в местной системе координат МСК – 68)
объекта культурного наследия «Дом жилой двухэтажный», кон. XIX в.
по адресу: Тамбовская область, г. Моршанск, ул. Евдокимова, 30**

№ поворотных точек	Координаты	
	Х	У
1	511410,92	1271667,94
2	511430,53	1271691,65
3	511414,49	1271705,05
4	511407,47	1271696,72
5	511408,03	1271696,26
6	511395,30	1271680,84

Площадь участка = 632 кв.м.

**Режим использования
территории объекта культурного наследия
«Дом жилой двухэтажный», кон. XIX в.
по адресу: Тамбовская область, г. Моршанск, ул. Евдокимова, 30**

Для территории объекта культурного наследия установлен режим использования земель историко-культурного назначения.

Разрешается:

- проведение работ, направленных на сохранение объекта культурного наследия (ремонт, реставрация, консервация, приспособление для современного использования) без изменений особенностей, составляющих предмет охраны, на основании проектов, выполненных, согласованных и утвержденных в установленном порядке;
- ведение хозяйственной деятельности, не противоречащей требованиям обеспечения сохранности объекта культурного наследия и позволяющей обеспечить функционирование объекта культурного наследия в современных условиях;
- благоустройство территории в соответствии с исторической и культурной традицией с применением традиционных материалов и малых архитектурных форм;
- размещение информационных табличек, иной историко-культурной информации;
- капитальный ремонт и реконструкция существующих объектов инженерной инфраструктуры, при условии обеспечения сохранности объекта культурного наследия при проведении указанных работ;
- проведение охранных археологических мероприятий перед началом любых видов земляных работ.

Запрещается:

- снос объекта культурного наследия;
- возведение пристроек к объекту культурного наследия, изменение характеристик, являющихся предметом охраны объекта культурного наследия, иные изменения, влекущие за собой
- причинение вреда в виде реального ущерба и (или) умаление историко-культурной ценности объекта культурного наследия;
- прокладка инженерных коммуникаций (теплотрасс, газопровода, электрокабеля и т.д.) надземным способом;
- проведение любых земляных работ без предварительного археологического обследования культурного слоя территории в соответствии с действующим законодательством.

Дата оформления акта государственной
историко-культурной экспертизы — 29.09.2017г.

Государственный эксперт _____ В.А. Затонских

Государственный эксперт _____ В.А. Затонских