

АКТ
государственной историко-культурной экспертизы
выявленного объекта культурного наследия «Дом жилой»,
расположенного по адресу: Тамбовская область, г. Моршанск, пл. Октябрьская,
29, в целях обоснования целесообразности, включения данного объекта в Единый
государственный реестр объектов культурного наследия (памятников
истории и культуры) народов Российской Федерации.

Настоящий Акт государственной историко-культурной экспертизы составлен в соответствии с Федеральным законом от 25.06.2002 № 73-ФЗ «Об объектах культурного наследия (памятниках истории и культуры) народов Российской Федерации», Положением о государственной историко-культурной экспертизе, утвержденным постановлением Правительства Российской Федерации от 15.07.2009 г. № 569

- 1. Дата начала проведения экспертизы – 1 октября 2017 г.**
- 2. Дата окончания проведения экспертизы – 25 декабря 2017 г.**
- 3. Место проведения экспертизы – г. Липецк.**
- 4. Заказчик экспертизы – Тамбовское областное государственное бюджетное учреждение культуры «Центр по сохранению и использованию историко-культурного наследия Тамбовской области»**

5. Сведения об экспертах:

- Полное наименование организации: Общество с ограниченной ответственностью «Археологический парк «Аргамач».
- Сокращенное наименование организации: ООО «Археологический парк «Аргамач».
- Место нахождения организации: РФ, 398758, Липецкая область, Елецкий район, с. Аргамач – Пальна, Библиотечная улица, 27.
- ОГРН 1164827060342, ИНН 4807039966, КПП 480701001

Вишневский Владимир Владимирович, образование – высшее, специальность – архитектор, заслуженный архитектор России, стаж работы – 40 лет, государственный эксперт РФ по проведению государственной историко-культурной экспертизы (Приказ Министерства культуры Российской Федерации от 31 марта 2015 г. № 527, объекты экспертизы - выявленные объекты культурного наследия в целях обоснования целесообразности включения данных объектов в реестр; документы, обосновывающие включение объектов культурного наследия в реестр).

6. Информация о том, что в соответствии с законодательством Российской Федерации эксперт (эксперты) несет ответственность за достоверность сведений, изложенных в заключении

В соответствии с законодательством Российской Федерации, эксперт несет ответственность за соблюдение принципов проведения историко-культурной экспертизы, установленных статьей 29 Федерального закона от 25.06.2002 № 73-ФЗ «Об объектах культурного наследия (памятниках истории и культуры) народов Российской Федерации»

(далее – Федеральный закон № 73-ФЗ), за достоверность и обоснованность сведений и выводов, изложенных в акте государственной историко-культурной экспертизы.

7. Цель экспертизы – обоснование принятия решения о целесообразности включения выявленного объекта культурного наследия «Дом жилой», расположенного по адресу: г. Моршанск, пл. Октябрьская, 29, в Единый государственный реестр объектов культурного наследия (памятников истории и культуры) народов РФ (ст. 28, Федерального закона от 25.06.2002 № 73-ФЗ);

- определение категории историко-культурного значения объекта культурного наследия, вида, предмета охраны объекта, границ территории.

8. Объект экспертизы – выявленный объект культурного наследия «Дом жилой», расположенный по адресу: Тамбовская область, г. Моршанск, пл. Октябрьская, 29.

– документы, обосновывающие включение в реестр выявленного объекта культурного наследия, расположенного по адресу: Тамбовская область, г. Моршанск, пл. Октябрьская, 29.

9. Перечень документов, представленных Заказчиком:

1. Проект границ территории выявленного объекта культурного наследия «Дом жилой», по адресу: Тамбовская область, г. Моршанск, пл. Октябрьская, 29.

2. Фотографии выявленного объекта культурного наследия «Дом жилой».

3. Приказ управления по государственной охране объектов культурного наследия Тамбовской области от 12 мая 2017 года № 72.

10. Сведения об обстоятельствах, повлиявших на процесс проведения и результаты экспертизы.

Обстоятельств, повлиявших на процесс проведения и результаты экспертизы, не имеется.

11. Сведения о проведенных исследованиях с указанием примененных методов, объема и характера выполненных работ и их результатов.

В процессе проведения экспертизы был выполнен анализ представленных заказчиком материалов и иной документации, проведено натурное обследование выявленного объекта культурного наследия, фотофиксация объекта на момент проведения экспертизы.

При проведении экспертизы в некоторых частях объекта не была предоставлена возможность фотофиксации отдельных элементов объекта в виду их недоступности, что, в целом, не повлияло на оценку значимости объекта и результаты экспертизы.

Исследования проведены в объеме, необходимом для принятия вывода государственной историко-культурной экспертизы по выявленному объекту культурного наследия «Дом жилой», расположенного по адресу: Тамбовская область, г. Моршанск, пл. Октябрьская, 29.

Результаты исследований изложены в настоящем Акте государственной историко-культурной экспертизы.

12. Факты и сведения, выявленные и установленные в результате проведенных исследований.

Объектом настоящей экспертизы является выявленный объект культурного наследия «Дом жилой», расположенный по адресу: Тамбовская область, г. Моршанск, пл. Октябрьская, 29.

Предмет охраны объекта культурного наследия не был определен и не утверждался.

Объект расположен в границах исторической застройки центральной части города Моршанска Тамбовской области. Здание является городской постройкой кон. XIX в.

Краткая историческая справка.

Город Моршанск – один из старейших населенных пунктов Тамбовского края. По свидетельству грамот рязанских князей, бассейн нижней и средней Цны был заселен русскими в конце XV в. В конце XVI в. с постройкой «засечной черты» и выдвиганием на юг новых городов (Воронеж, Белгород и др.) усилилось заселение и земледельческое освоение бассейна р. Цны.

Первые письменные сведения о нем относятся к 20-м гг. XVII в. В Шацкой писцовой книге Федора Чеботова, составленной в 1623 г., среди большой группы сельских поселений, расположенных в основном в долине р. Цны, упоминается и деревня Морша, которая входила в Верхоценскую дворцовую волость Шацкого уезда. Эта волость территориально охватывала бассейн нижней и средней Цны и являлась владением царской семьи. В XVII в. она была пожалована рязанским архиереям.

В 70-е гг. XVII в. с. Морша было уже крупным населенным пунктом, имевшим хозяйственное и оборонительное назначение, поскольку располагалось на важном перекрестке торгово-транспортных путей, на левом берегу р. Цны, недалеко от места впадения в нее р. Кашмы (Кашматы), через которую издавна существовал выход на реки Ворону, Хопер и Дон. С юга через село проходила гужевая дорога, связывавшая уездный город Тамбов с Москвой и окско-волжскими городами: Коломной, Рязанью, Муромом, Нижним Новгородом, а также с Астраханью и Нижним Доном.

Постепенно Морша стала центром транзитной торговли скотом, хлебом, говяжьим салом, хмелем и медом. В это время в селе насчитывалось около 2000 жителей. Таким образом, это было крупное для того времени сельское поселение, имевшее, кроме того, важное оборонительное значение, поскольку охраняло важный проход из юго-восточных степей в северную часть Тамбовского уезда.

К концу XVII в. Моршанская крепость потеряла военное значение. Село все более выступало как крупный пункт торгово-транспортных операций и сельскохозяйственного производства по масштабам тамбовского региона.

В XVIII в. в селе Морша увеличилась пристань на р. Цне, которая в нижнем течении стала важным торговым путем ввиду усиления экономических связей Центрального Черноземья с Москвой, городами Верхней Волги и Петербургом, складывания общероссийской сети трактов и водных путей.

В 1769 году в с. Морша было 4 церкви, полотняная фабрика и винокуренный завод. Во второй половине XVIII в. в Морше было основано канатное, мукомольное и салотопенное производство.

К середине 70-х гг. XVIII в. Морша уже ничем не отличалась от многих тогдашних городов России, хотя и не являлась официально городом. Административная реформа Екатерины II в 1779 г. юридически закрепила за селом ранг городского поселения. В 1781 г. был утвержден герб, а в 1785 г. разработан и утвержден первый план города. В 1797 г. Моршанск вошел в состав вновь образованной Тамбовской губернии.

Из всех уездных городов наместничества планы реконструкции в 1786 г. имели только Козлов, Елатьма и Моршанск. Моршанск был вторым после Тамбова городом, о перестройке которого власти заботились особенно тщательно.

В 1797 г., в Моршанске насчитывалось 428 зданий: одна каменная и 2 деревянных церкви, 1 «казенное строение деревянное» (в нем размещались уездный нижний земский суд и уездное казначейство, градская полиция и присутственные места), 10 соляных амбаров (магазинов), один винный «выход» (погреб), 5 питейных домов, 7 обывательских домов каменных и 387 деревянных, 3 «мельницы водяные мучные», 11 кирпичных сараев (кирпичных заводов).

На плане начала 1803 года появилось ряд новых кварталов, расположенных к западу от реки, а центром города становится торговая площадь в виде квадрата.

В начале XIX в. город занимал небольшую территорию, «простирался в длину от одного конца до другого на 2,5, а поперек на 1 версту». В городе насчитывалось уже 3 каменных церкви, 609 домов и 5 промышленных предприятий (бумажная фабрика

воронежского купца и фабриканта Якова Тулинова, канатная и полотняная фабрики купца Антона Копейкина, пильная мельница, сукновальня и несколько салотопен). Увеличилось и количество жителей (мужского пола), хотя большинство из них по-прежнему составляли представители сельских сословий: 49 священно- и церковнослужителей, 452 купца, 71 мещанин, 11 однодворцев и 1592 крестьянина (дворцовых крестьян 1566, черкас казенных 7, помещичьих 19 душ).

По данным Генерального Межевания, в 1828 г. город занимал площадь в 177 десятин 656 саженой, «в длину по реке Цне 590, а в ширину 440 саженой».

Вначале XX в. город, расположенный на левом возвышенном берегу р. Цны, с трех сторон был ограничен пригородными слободами – Барашевской, Хомутовской и Базевской и с 4-й стороны – рекой Цной. К городу также относилась заречная часть, расположенная на правом низменном берегу реки.

Согласно «Описанию города Моршанска», составленного для Тамбовского губернатора и представленного городским головой А.И. Рымаревым 14 июня 1904 г., город прорезан 4-мя долевыми и 10 поперечными улицами, делящими его на 26 правильных квартала. Переулков – 1. Заречная часть не имеет правильных улиц и переулков. Площадей – 3: Соборная, Вознесенская и Хлебная.

Рассматриваемый жилой дом расположен в 6-м историческом квартале, ограниченным улицами с северо-запада – ул. Садовая (сейчас ул. Сакко и Ванцетти), с северо-востока – ул. Шацкая (сейчас ул. Ленина), с юго-востока – ул. Тамбовская (сейчас ул. Интернациональная), с юго-запада – ул. Вторая Базарная (сейчас ул. Советская).

Подобные дома были характерны для значительной части моршанских купцов, первые этажи таких домов занимали лавки, на втором жил сам хозяин с семьей.

В настоящее время в нем на 1-м этаже размещается кафе, на 2-м - жилье.

Описание исследуемого объекта.

Выявленный объект культурного наследия «Дом жилой» расположен в историческом центре города в квартале с кадастровым номером 68:27:0000051. Квартал ограничен улицами: с юго-запада – ул. Советская (бывш. ул. Вторая Базарная), с северо-запада – ул. Сакко и Ванцетти (бывш. ул. Садовая), с северо-востока – ул. Ленина (бывш. ул. Шацкая), с юго-востока – ул. Интернациональная (бывш. ул. Тамбовская).

Согласно правилам землепользования и застройки города Моршанск, утвержденным решением № 421 от 23.08.2017 «О внесении изменений в решение Моршанского городского Совета народных депутатов от 27.12.2012 № 585», рассматриваемая территория включена в зону ЖЗ – зона малоэтажной смешанной жилой застройки.

Здание является городской постройкой кон. XIX в., поставлено по красной линии застройки пл. Октябрьская.

Здание двухэтажное, прямоугольное в плане, выстроено из керамического полнотелого кирпича. Фасады здания оштукатурены и окрашены. Главный вход для помещений первого этажа выполнен по главному фасаду, для 2-го – со двора. Перекрыто вальмовой крышей, покрытой листовым окрашенным металлом в фальц.

Главный фасад здания симметричный в пять световых осей. Центральная часть фасада в три световые оси выделена раскреповкой по всей высоте. В уровне первого этажа главный фасад обшит сайдингом. Оконные проемы прямоугольной формы с заполнением, выполненных из современных материалов. По центральной оси здания выполнен главный вход прямоугольной формы. Перед главным входом возведены диссонирующие, закрывающие главный фасад легкие не капитальные ограждения на высоту первого этажа. Оконные проемы второго этажа прямоугольные с лучковым завершением. Заполнения оконных проемов частично деревянные с глухой фрамугой, частично выполнены из современных материалов. Под оконными проемами выполнены полочки.

Завершается фасад неполным антаблементом, состоящим из гладкого фриза и профилированного карниза. Здание венчает по центральной оси – аттик ступенчатой формы с полукруглым завершением, по углам здания – тумбы квадратного сечения.

Тумбы и аттик декорированы нишами. К северо-восточному фасаду здания на всю ширину выполнена поздняя пристройка сильно превышающая габариты исторического объема.

Здание выстроено в стиливых формах эклектики, характерных кон. XIX в.

13. Перечень документов и материалов, собранных и полученных при проведении экспертизы, а также использованной для нее специальной, технической и справочной литературы.

1. Федеральный закон от 25.06.2002 г. № 73-ФЗ «Об объектах культурного наследия (памятниках истории и культуры) народов Российской Федерации».

2. Постановление Правительства РФ от 15.07.2009 г. № 569 «Об утверждении Положения о государственной историко-культурной экспертизе».

3. Приказ Министерства культуры Российской Федерации от 04.06.2015 № 1745 «Об утверждении требований к составлению проектов границ территорий объектов культурного наследия».

4. Закон Тамбовской области от 05.10. 2015 № 572-З «О регулировании отдельных вопросов в сфере сохранения, использования, популяризации и государственной охраны объектов культурного наследия (памятников истории и культуры) народов Российской Федерации в Тамбовской области»

5. Перечень выявленных объектов культурного наследия, расположенных на территории Тамбовской области от 19.04.2016.

6. Географический словарь Тамбовской губернии в конце XVIII и в начале XIX столетий. Тамбов, 1902. Т. IV. С. 48.

7. ГАТО. Ф. 20. Оп. 1. Д. 20. Лл. 280 – 280 об.

8. РГАДА. Ф. 1355. Оп. 1. Д. 1632. Л. 11.

9. Обзорение состояния городов Российской империи в 1833 году. С. 46-47.

10. Акользина М.К. «Моршанск – хлебный порт России (середина XVIII – середина XIX в.)». Тамбов: Издательский дом ТГУ им. Г.Р. Державина, 2011. 208 с.: ил.

11. ГАТО. Ф. 46. Оп. 1. Д. 2840. План г. Моршанска. 1910 г.; Канищев В.В. Мизис Ю.А. Моршанск / Тамбовская энциклопедия. Тамбов, 2004. С. 351.; Озарнов И.А., Федосеев Н.Л. Левин О. Ю. Моршанск православный. Тамбов, 2010. С. 25-28.

14. Обоснования вывода экспертизы.

Экспертное заключение подготовлено по результатам натурного обследования и историко-библиографических и архивных исследований, основываясь на содержании Федерального закона от 25 июня 2002 года 73-ФЗ «Об объектах культурного наследия (памятниках истории и культуры) народов Российской Федерации».

Представленные Заказчиком и выявленные в процессе проведения экспертизы материалы, включающие исторические сведения о выявленном объекте, о периоде его возникновения, а также натурные исследования дают возможность объективной оценки научно-исторической и художественной ценности, градостроительного и ансамблевого значения.

Согласно территориальному расположению здание хорошо вписывается в регулярную застройку исторического квартала города, занимает в нем позицию рядовой застройки пл. Октябрьской, формируя сложившуюся и сохранившуюся историческую среду. Образовавшаяся в конце XVIII в. – начале XIX в. поквартальная градостроительная система Моршанска, в свою очередь явилась основой для современных городских улиц, сохранившихся и сегодня.

«Дом жилой» кон. XIX века, представляет собой типичный пример купеческого жилого дома, выстроенного в стиливых формах эклектики.

Исследуемый выявленный объект культурного наследия «Дом жилой», обладает достаточной историко-архитектурной, градостроительной и художественной ценностью,

чтобы быть рекомендованным к включению в Единый государственный реестр объектов культурного наследия (памятников истории и культуры) народов Российской Федерации.

На основании анализа представленных материалов и проведенного исследования в процессе экспертизы, уточненное наименование выявленного объекта культурного наследия, расположенного по адресу: Тамбовская область, г. Моршанск, пл. Октябрьская, 29, предлагается - **«Дом жилой», кон. XIX в.**

15. Вывод экспертизы.

На основании исследований, проведенных в рамках выполнения историко-культурной экспертизы, установлено: **включение в Единый государственный реестр объектов культурного наследия (памятников истории и культуры) народов Российской Федерации, выявленного объекта культурного наследия «Дом жилой», расположенного по адресу: Тамбовская область, г. Моршанск, пл. Октябрьская, 29, является обоснованным (положительное заключение).**

Эксперт рекомендует в установленном порядке:

1. Включить выявленный объект культурного наследия «Дом жилой», расположенный по адресу: г. Моршанск, пл. Октябрьская, 29, в Единый государственный реестр объектов культурного наследия (памятников истории и культуры) народов РФ с названием – **«Дом жилой», кон. XIX в., с адресом: Тамбовская область, г. Моршанск, пл. Октябрьская, 29.**

2. Определить вид и категорию историко-культурного значения объекта культурного наследия **«Дом жилой», кон. XIX в., как памятник градостроительства и архитектуры регионального значения.**

3. Границы территории объекта культурного наследия, режим использования участков в границах территории предлагается установить согласно Приложению 4 к настоящему акту государственной историко-культурной экспертизы.

4. Описание особенностей объекта, послуживших основаниями для включения его в реестр и подлежащих обязательному сохранению (предмет охраны).

Предметом охраны объекта культурного наследия регионального значения «Дом жилой», кон. XIX в., расположенного по адресу: Тамбовская область, г. Моршанск, пл. Октябрьская, 29, являются:

- месторасположение здания: по красной линии застройки пл. Октябрьская;
- объемно-пространственная композиция здания: двухэтажное, прямоугольное в плане;
- материал стен: керамический полнотелый кирпич;
- композиция фасадов: главный фасад симметричный в пять световых осей, оконные проемы в уровне первого этажа прямоугольной формы, в уровне второго этажа – прямоугольные с лучковым завершением;
- декоративное оформление фасадов: аттик, угловые тумбы, ниши, раскреповка фасада, гладкий фриз, профилированный карниз;

Предмет охраны объекта культурного наследия с названием «Дом жилой», кон. XIX в., может быть откорректирован и/или дополнен при обнаружении новых архивных данных, выявленных в процессе историко-культурных исследований, а также по результатам дополнительных натурных исследований.

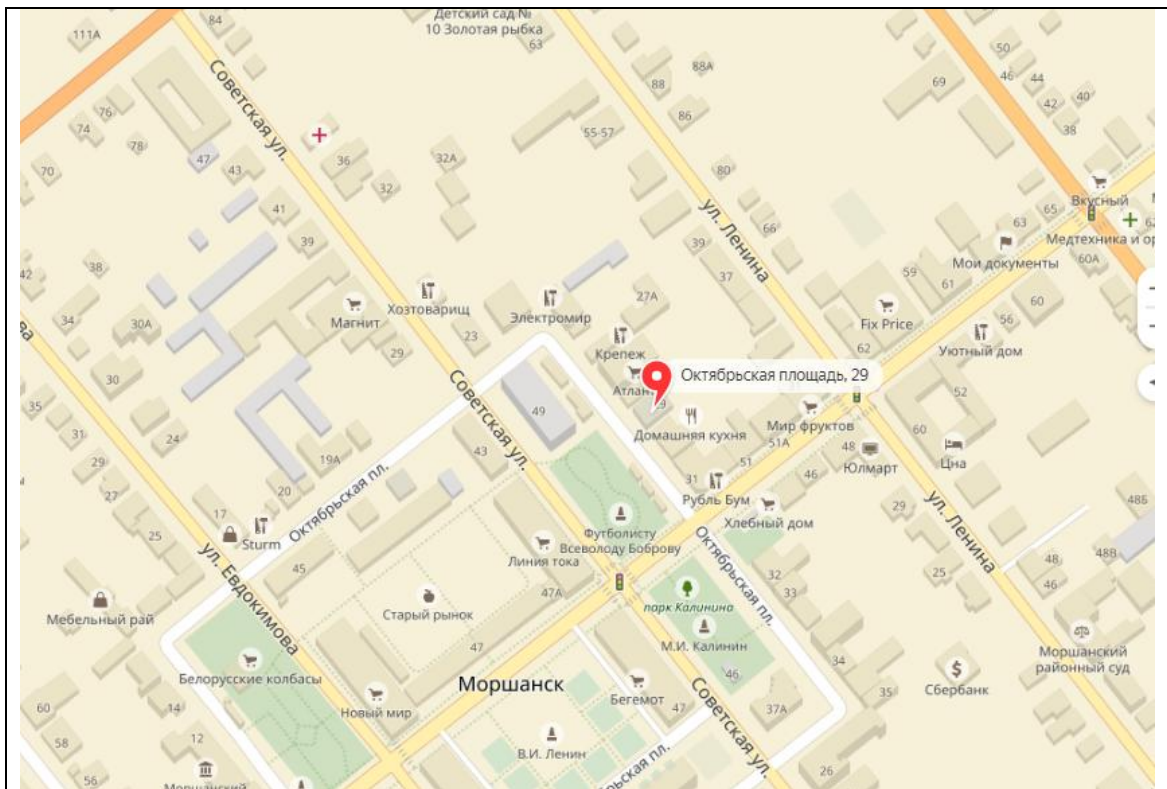
16. К настоящему акту прилагаются:

1. Приложение 1. Иллюстрации к историко-библиографическим, архитектурным архивным исследованиям выявленного объекта культурного наследия «Дом жилой»;
2. Приложение 2. Материалы фотофиксации выявленного объекта культурного наследия «Дом жилой»;
3. Приложение 3. Приказ Управления по государственной охране объектов культурного наследия Тамбовской области об утверждении Перечня выявленных объектов культурного наследия Тамбовской области №72 от 12.05.2017 г.
4. Приложение 4. Проект границ территории объекта культурного наследия «Дом жилой», кон. XIX в., расположенного по адресу: Тамбовская область, г. Моршанск, пл. Октябрьская, 29.

**Иллюстрации к историко-библиографическим, архитектурным
и архивным исследованиям объекта культурного наследия «Дом жилой»
по адресу: Тамбовская область, г. Моршанск, пл. Октябрьская, 29.**



Рис. 1. План города Моршанска XIX в.



Съемка объекта. 2017 г.

**Материалы фотофиксации
выявленного объекта культурного наследия «Дом жилой»,
по адресу: Тамбовская область, г. Моршанск, пл. Октябрьская, 29.**

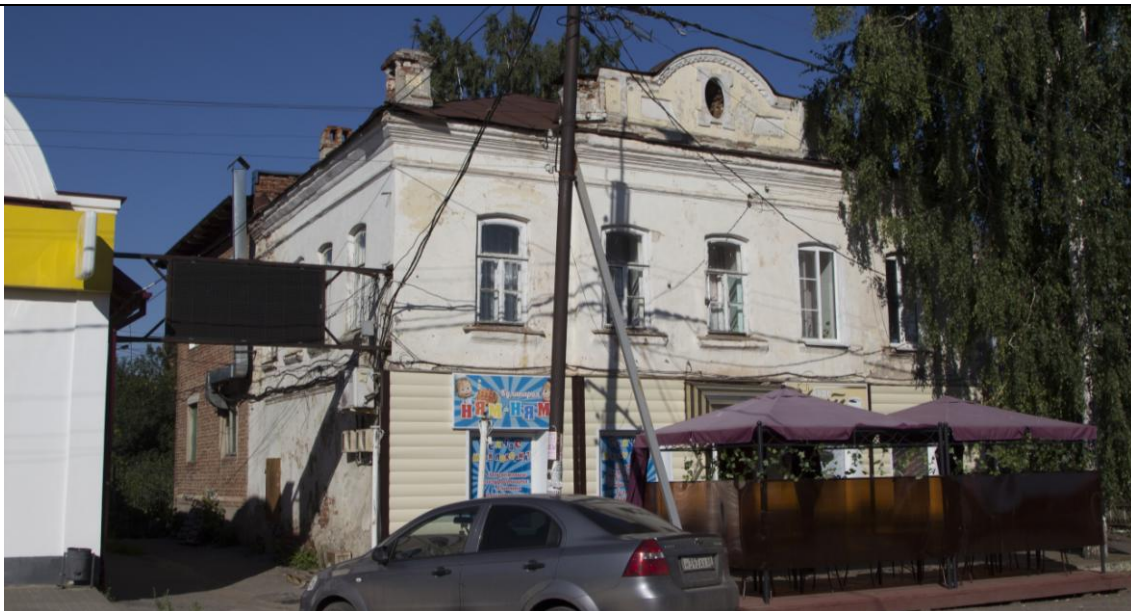


Фото 1. Тамбовская область, г. Моршанск, пл. Октябрьская, 29.
«Дом жилой». Общий вид с запада.
Фото от 26.07.2017 г.

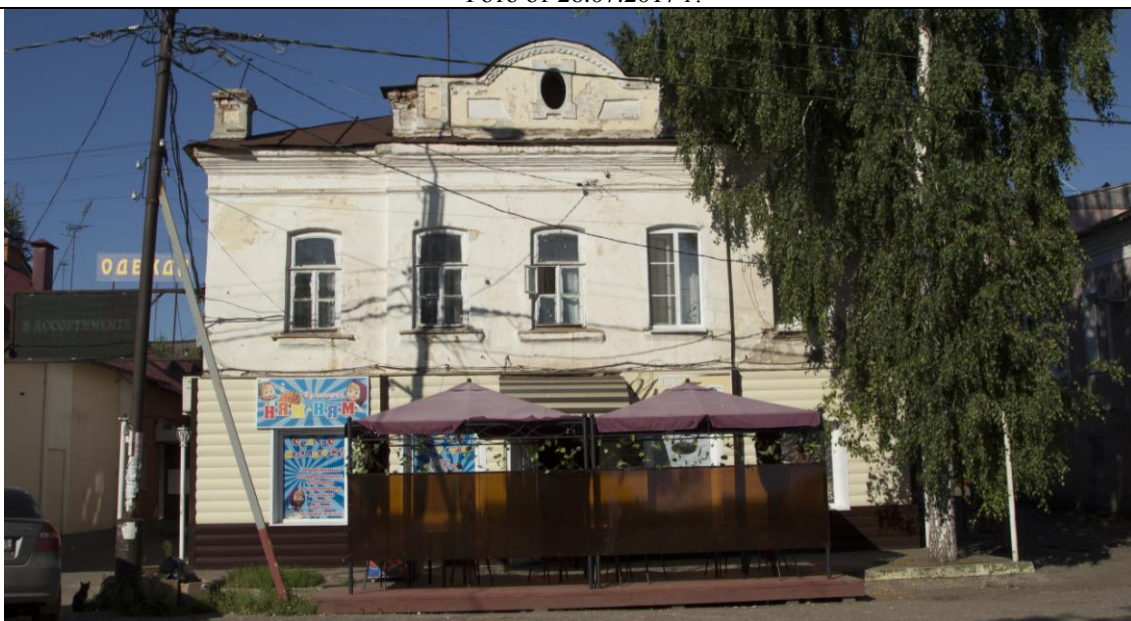


Фото 2. Тамбовская область, г. Моршанск, пл. Октябрьская, 29.
«Дом жилой». Вид с юго-запада. Главный фасад.
Фото от 26.07.2017 г.



Фото 3. Тамбовская область, г. Моршанск, пл. Октябрьская, 29.
«Дом жилой». Общий вид с юга.
Фото от 26.07.2017 г.



**УПРАВЛЕНИЕ ПО ГОСУДАРСТВЕННОЙ ОХРАНЕ ОБЪЕКТОВ
КУЛЬТУРНОГО НАСЛЕДИЯ ТАМБОВСКОЙ ОБЛАСТИ**

ПРИКАЗ

« 12 » 05 2017

г. Тамбов

№ 72

О внесении изменений в Перечень выявленных объектов культурного наследия Тамбовской области

В целях приведения правовых актов управления по государственной охране объектов культурного наследия области в соответствие с действующим законодательством ПРИКАЗЫВАЮ:

1. Внести в Перечень выявленных объектов культурного наследия Тамбовской области, утвержденный приказом управления по государственной охране объектов культурного наследия области от 19.04.2016 № 103 (в редакции от 09.12.2016), изменения, изложив его в редакции согласно приложению.

2. Разместить настоящий приказ на официальном сайте управления по государственной охране объектов культурного наследия.

3. Опубликовать настоящий приказ на «Официальном интернет-портале правовой информации» (www.pravo.gov.ru) и на сайте сетевого издания «Тамбовская жизнь» (www.tamlife.ru).

4. Контроль за исполнением настоящего приказа оставляю за собой.

Начальник управления

В.И.Копылов

1	2	3	4	5
118.	Флигель городской усадьбы	г.Моршанск	пл.Октябрьская, д.14-а	исторически ценный архитектурный объект
119.	Дом жилой	г.Моршанск	пл.Октябрьская, д.29	исторически ценный архитектурный объект
120.	Дом купца Каверина	г.Моршанск	ул.Советская, д.25	исторически ценный архитектурный объект
121.	Дом жилой	г.Кирсанов	ул.Советская, д.35	исторически ценный архитектурный объект
122.	Ансамбль Тихвинского Богородицкого женского монастыря. Церковь Келейный корпус. Трапезная	г.Кирсанов	ул.Рабоче-крестьянская, д.77	исторически ценный архитектурный объект
123.	Здание общественного назначения	г.Кирсанов	Красноармейская, д.22-б	исторически ценный архитектурный объект
124.	Дом жилой	г.Рассказово	ул.Гагарина, д.10	исторически ценный архитектурный объект
125.	Дом жилой	г.Рассказово	ул.Комитетская, д.20	исторически ценный архитектурный объект
126.	Ансамбль суконной фабрики (Арженский суконный комбинат)	г.Рассказово	пр.Фабричный	исторически ценный архитектурный объект
127.	Здание общественного назначения	г.Рассказово	ул.Красноармейская, д.36	исторически ценный архитектурный объект

**Описание границ территории
объекта культурного наследия «Дом жилой», кон. XIX в.
по адресу: Тамбовская область, г. Моршанск, пл. Октябрьская, 29**

Границы территории объекта культурного наследия проходят:

от точки 1, расположенной на западном углу территории объекта культурного наследия пл. Октябрьская, в северо-восточном направлении по линии параллельной стене бокового (северного) фасада объекта культурного наследия в 13,90 м до точки 2.

От точки 2, расположенной на северном углу территории объекта, по линии стыка стены объекта в юго-восточном направлении с поздней 2-х этажной пристройкой 16,65 м до точки 3.

От точки 3, расположенной на восточном углу территории объекта культурного наследия, в юго-западном направлении в 13,90 м до точки 4.

От точки 4, расположенной на южном углу территории в северо-западном направлении по линии параллельной линии главного фасада объекта культурного наследия 16,65 м до исходной точки 1.




Кадастровые номера земельных участков, расположенные в границах территории
объекта культурного наследия «Дом жилой»

Наименование зоны	Кадастровые номера земельных участков, расположенных в границах территории
Территория объекта культурного наследия	Часть земельного участка с кадастровым номером 68:27:000000:72, пл. Октябрьская. Пешеходная зона. Часть территории общего пользования по пл. Октябрьской.

**Схема границ территории
объекта культурного наследия «Дом жилой», кон. XIX в.,
по адресу: Тамбовская область, г. Моршанск, пл. Октябрьская, 29**



Условные обозначения:

-  - выявленный объект культурного наследия
-  - граница территории объекта культурного наследия
-  - граница земельного участка стоящего на кадастровом учете

Государственный эксперт _____ В.В. Вишневский

**Координаты поворотных точек границ территории
(в местной системе координат МСК – 68)
объекта культурного наследия «Дом жилой», кон. XIX в.,
по адресу: Тамбовская область, г. Моршанск, пл. Октябрьская, 29**

№ поворотных точек	Координаты	
	X	Y
1	411590,97	1272176,86
2	511599,80	1272187,60
3	511586,94	1272198,17
4	511578,11	1272187,43

Площадь участка = 231 кв.м.

Государственный эксперт _____ В.В. Вишневский

Режим использования территории
объекта культурного наследия «Дом жилой», кон. XIX в.
по адресу: Тамбовская область, г. Моршанск, пл. Октябрьская, 29

Для территории объекта культурного наследия установлен режим использования земель историко-культурного назначения.

Разрешается:

- проведение работ, направленных на сохранение объекта культурного наследия (ремонт, реставрация, консервация, приспособление для современного использования) без изменений особенностей, составляющих предмет охраны, на основании проектов, выполненных, согласованных и утвержденных в установленном порядке;
- благоустройство территории в соответствии с исторической и культурной традицией с применением традиционных материалов и малых архитектурных форм;
- ведение хозяйственной деятельности, не противоречащей требованиям обеспечения сохранности объекта культурного наследия и позволяющей обеспечить функционирование объекта культурного наследия в современных условиях;
- размещение информационных табличек, иной историко-культурной информации;
- проведение мероприятий, направленных на обеспечение пожарной безопасности;
- проведение охранных археологических мероприятий перед началом любых видов земляных работ;

Запрещается:

- снос объекта культурного наследия, возведение пристроек к объекту культурного наследия, изменение характеристик, являющихся предметом охраны объекта культурного наследия, иные изменения, влекущие за собой причинение вреда в виде реального ущерба и (или) умаление историко-культурной ценности объекта культурного наследия;
- прокладка инженерных коммуникаций (теплотрасс, газопровода, электрокабеля и т.д.) надземным способом;
- размещение взрыво-пожароопасных объектов, объектов, с динамическим воздействием;
- проведение любых земляных работ без предварительного археологического обследования культурного слоя территории в соответствии с действующим законодательством.

Дата оформления акта государственной
историко-культурной экспертизы — 25.12.2017г.

Государственный эксперт _____ В.В. Вишневский

Государственный эксперт _____ В.В. Вишневский