

Утверждаю
Генеральный директор
ООО «Археологический парк «Аргамач»
_____ А.Н. Голотвин

АКТ

государственной историко-культурной экспертизы документации в целях обоснования целесообразности включения выявленного объекта культурного наследия «Молельный дом молокан», расположенного по адресу: Тамбовская область, г. Рассказово, ул. Комсомольская, 115А, в Единый государственный реестр объектов культурного наследия (памятников истории и культуры) народов Российской Федерации.

Настоящий Акт государственной историко-культурной экспертизы составлен в соответствии с Федеральным законом от 25.06.2002 № 73-ФЗ «Об объектах культурного наследия (памятниках истории и культуры) народов Российской Федерации», Положением о государственной историко-культурной экспертизе, утвержденным постановлением Правительства Российской Федерации от 15.07.2009 г. № 569

1. Дата начала проведения экспертизы – 1 октября 2017 г.
2. Дата окончания проведения экспертизы – 25 декабря 2017 г.
3. Место проведения экспертизы – г. Липецк
4. Заказчик экспертизы – Тамбовское областное государственное бюджетное учреждение культуры «Центр по сохранению и использованию историко-культурного наследия Тамбовской области»

5. Сведения об экспертах:

– Полное наименование организации: Общество с ограниченной ответственностью «Археологический парк «Аргамач».

Сокращенное наименование организации: ООО «Археологический парк «Аргамач».

– Место нахождения организации: РФ, 398758, Липецкая область, Елецкий район, с. Аргамач – Пальна, Библиотечная улица, 27.

– ОГРН 1164827060342, ИНН 4807039966, КПП 480701001

Вишневский Владимир Владимирович, образование – высшее, специальность – архитектор, заслуженный архитектор России, стаж работы – 40 лет, государственный эксперт РФ по проведению государственной историко-культурной экспертизы (Приказ Министерства культуры Российской Федерации от 31 марта 2015 г. № 527, объекты экспертизы - выявленные объекты культурного наследия в целях обоснования целесообразности включения данных объектов в реестр; документы, обосновывающие включение объектов культурного наследия в реестр).

6. Информация о том, что в соответствии с законодательством Российской Федерации эксперт (эксперты) несет ответственность за достоверность сведений, изложенных в заключении

В соответствии с законодательством Российской Федерации, эксперт несет ответственность за соблюдение принципов проведения историко-культурной экспертизы, установленных статьей 29 Федерального закона от 25.06.2002 № 73-ФЗ «Об объектах культурного наследия (памятниках истории и культуры) народов Российской Федерации»

Государственный эксперт _____ В.В. Вишневский

(далее – Федеральный закон № 73-ФЗ), за достоверность и обоснованность сведений и выводов, изложенных в акте государственной историко-культурной экспертизы.

7. Цель экспертизы – обоснование принятия решения о целесообразности включения выявленного объекта культурного наследия «Молельный дом молокан», расположенного по адресу: г. Рассказово, ул. Комсомольская, 115А, в Единый государственный реестр объектов культурного наследия (памятников истории и культуры) народов РФ (ст. 28, Федерального закона от 25.06.2002 № 73-ФЗ);

- определение категории историко-культурного значения объекта культурного наследия, вида, предмета охраны объекта, границ территории.

8. Объект экспертизы – выявленный объект культурного наследия «Молельный дом молокан», расположенный по адресу: Тамбовская область, г. Рассказово, ул. Комсомольская, 115А.

– документы, обосновывающие включение в реестр выявленного объекта культурного наследия, расположенного по адресу: Тамбовская область, г. Рассказово, ул. Комсомольская, 115А.

9. Перечень документов, представленных Заказчиком:

1. Приказ управления по государственной охране объектов культурного наследия Тамбовской области от 09 декабря 2016 года № 248.

2. Проект границ территории объекта культурного наследия «Молельный дом молокан», по адресу: Тамбовская область, г. Рассказово, ул. Комсомольская, 115А.

3. Фотографии выявленного объекта культурного наследия «Молельный дом молокан», по адресу: г. Рассказово, ул. Комсомольская, 115А.

10. Сведения об обстоятельствах, повлиявших на процесс проведения и результаты экспертизы.

Обстоятельств, повлиявших на процесс проведения и результаты экспертизы, не имеется.

11. Сведения о проведенных исследованиях с указанием примененных методов, объема и характера выполненных работ и их результатов.

В процессе проведения экспертизы был выполнен анализ представленной заказчиком учетной документации, проведено натурное обследование выявленного объекта культурного наследия «Молельный дом молокан», фотофиксация объекта на момент проведения экспертизы.

На момент проведения экспертизы в некоторых частях объекта не была предоставлена возможность фотофиксации отдельных элементов объекта в виду их недоступности, что, в целом, не повлияло на оценку значимости объекта и результаты экспертизы.

Исследования проведены в объёме, необходимом для принятия вывода государственной историко-культурной экспертизы по выявленному объекту культурного наследия «Молельный дом молокан», расположенного по адресу: Тамбовская область, г. Рассказово, ул. Комсомольская, 115А.

Результаты исследований изложены в настоящем Акте государственной историко-культурной экспертизы.

12. Факты и сведения, выявленные и установленные в результате проведенных исследований.

Объектом настоящей экспертизы является выявленный объект культурного наследия «Молельный дом молокан», расположенный в исторической части города Рассказово по ул. Комсомольская, 115А.

Статус выявленного объекта культурного наследия здание приобрело согласно Приказа начальника Управления по государственной охране культурного наследия Тамбовской области № 248 от 09 декабря 2016 г., в п. 4 приложения «Перечень выявленных объектов культурного наследия на территории Тамбовской области», приведены сведения о наименовании и местонахождении объекта.

Предмет охраны объекта культурного наследия не был определен и не утверждался.

Объект расположен в границах исторической застройки центральной части города Рассказово Тамбовской области. Здание является городской постройкой нач. XX в.

Город Рассказово расположен на реке Лесной Тамбов у места, где в неё впадает река **Арженка**, в 40 км к востоку от города Тамбова и в 10 км от железнодорожной станции **Платоновка** Юго-Восточной железной дороги. Административный центр Рассказовского района.

Село Рассказово впервые упоминается в хрониках 1698 года. Названо по фамилии первого поселенца - беглого моршанского крестьянина Степана Рассказа, который поселился в этой местности и вокруг него начали селиться другие крестьяне в основном из сёл Куликово и Морша.

В 1698 году тамбовским воеводам Никите и Ивану Головиным было дано указание от Петра Первого о выделении Степану Рассказу и его сотоварищам земли за цнинским лесом и Тамбовским валом. Государь велел, чтобы они селились, образуя деревни и сёла.

Быстрому заселению местности способствовало то, что окружающая среда способствовала занятию сельским хозяйством и кустарничеством: плодородные почвы, лес богат зверями, ягодами, грибами и пчёлами. Важно было и то, что там протекала река Лесной Тамбов и её приток Арженка.

В 1704 году, когда Рассказово было уже достаточно населённым, селение перешло в управление дворцового ведомства.

В XVIII — начале XX века село славилось кустарными производствами: вязкой чулок, выделкой кожи, производством свечей и мыла. В окрестных сёлах был развит овчинно-шубный промысел. А в 1753 году в посёлке Рассказово возникла фабрика по производству сукна.

6 декабря 1926 года посёлок Рассказово получил статус города. 4 мая 1943 года Рассказово получил статус города областного подчинения.

Современный город Рассказово — промышленный город-спутник Тамбова.

Улица Комсомольская (Кожевня). Это одна из самых старых улиц Рассказова. На рубеже 19-20 вв. на ней проживали зажиточные горожане: состоятельные ремесленники, богатые купцы. Около 1791 года, на окраине села Рассказово поселились в 300 дворов оброчные крепостные графа Шереметьева из Нижегородской губернии. Они были кожевниками, и оброк хозяину платили своими изделиями. Вначале их поселение называлось Белая Поляна. Успешность кожевенного промысла в Рассказове привела к росту числа кустарей, к появлению во второй половине 19 века первых предприятий по обработке кожи. На берегу реки Арженка строятся кожевенные мастерские — дубильни купцов Желтовых, Орловых и др. Спустя некоторое время за слободой Белая поляна в народе закрепилось название Кожевня.

Согласно легендам, первые жители улицы по вероисповеданию были молокане.

Секта молокан появилась в тамбовском крае не позже начала XVIII в. К 1765 г. относится первое упоминание о молоканах. На допросе козловский однодворец Киреев показал, что в 1760 г. крестьянин с.Уварово Семён Уклеин призывал в церковь не ходить,

святых тайн не принимать, веровать Богу духом. Согласно легенде, Уклеин был зятем вождя духоборцев И.Побирахина, но, рассорившись с ним, основал новую секту. Уклеин в начале 1770-х гг. был арестован, после притворного покаяния отпущен и продолжал проповедовать в других губерниях.

Название «малакания» (позже «малакане») появилось с XVII в. и применялось в официальных документах ко всем вероотступникам. Молокане именовали себя «духовными христианами», название молокан принято ими в начале XIX в., чтобы отмежеваться от духоборцев. Они объясняли смысл его тем, что их учение – «чистое словесное молоко». Учение молокан изложено письменно С.Уклеиным. Его последователи отвергали внешнее поклонение Богу, считая, что поклоняться ему надо «в духе и истине», отвергали иконы, крест, не признавали церковные таинства, посредничества священников между людьми и Богом, не верили в воскресение мёртвых плотью.

Исходя из того, что «вера без добрых дел мертва», молокане не пили, не курили, отличались трудолюбием и жили зажиточнее православных, оказывали нуждающимся единоверцам материальную помощь. Во главе общины стоял выборный пресвитер.

Молокане не отрицали светской власти, но, как и духоборы, признавали лишь те её законы, которые не противоречат закону Божьему. Они не должны были участвовать в насилии, служить в армии.

Поэтому молокане подвергались преследованиям со стороны светской и церковной власти. Ослабление гонений в начале царствования Александра I способствовало оживлению молокан. Они открыто объявились среди крестьян в Моршанском, Тамбовском, Борисоглебском уездах.

У Рассказовских молокан имелось несколько молелен. В 1914 году они начали возводить новую каменную молельню, крупнейшую в Тамбовской губернии, окончив постройку через год. Молоканская моленная славилась на всю округу не только большим книжным фондом, но и прекрасным хором певчих, куда ходили петь многие из жителей Кожевни. Уровень грамотности жителей улицы был высокий.

В советское время в молельне размещался Дом пионеров.

В настоящее время, здание используется под размещение Дома детского творчества.

Описание исследуемого объекта.

Выявленный объект культурного наследия «Молельный дом молокан» расположен в исторической части города Рассказово по ул. Кожевня (сейчас ул. Комсомольская) в квартале с кадастровым номером 68:28:0000046. Квартал ограничен с севера и востока – ул. Кожевня (сейчас ул. Комсомольская), с запада – ул. Некрасова, с запада – р. Лесной Тамбов, р. Арженка.

Выявленный объект культурного наследия «Молельный дом молокан» расположен по красной линии застройки ул. Комсомольская. Здание двухэтажное кирпичное сложено полукрестовой кладкой, в плане первоначально – крестообразное, в настоящее время за счет более поздних пристроек к южному и восточному фасадам здание имеет сложную конфигурацию в плане. Перекрыто здание вальмой крышей, покрытие кровли листовой окрашенный металл соединенный в фальц. Входная группа выполнена на главном фасаде. Оконные и дверные заполнения выполнены из современных материалов.

Главный фасад здания в три световые оси (в уровне первого этажа) симметричный. Центральная ось фасада выделена ризалитом. В уровне первого этажа центральная ось прорезана высоким дверным проемом с клинчатой перемычкой, проем фланкирован объемными полуколоннами дорического ордера. Над дверным проемом выполнена прямоугольная ниша. Входная группа заглублена в поле фасада. Над входной группой выполнен ступенчатый карниз с рядом зубцов. Зубцы выполнены с применением лекального кирпича. В уровне второго этажа ризалит прорезан по ширине входной группы

оконным проемом прямоугольной формы с полукруглым завершением. Оконный проем также заглублен в плоскость фасада. Перемышка оконного проема увенчана замковым камнем ступенчатой формы. Над ним на плоскости ризалита выполнен поясок. Завершен ризалит треугольным фронтоном с прерванным карнизом. Карниз выполнен ступенчатой формы с рядом зубцов. Под фронтоном на ширину прерванного карниза выполнены пояски. Поле фронтона прорезано восьмиугольной нишей.

Боковые части главного фасада и торцевые фасады части креста выполнены равными и однотипными. В уровне первого этажа прорезаны оконным проемом прямоугольной формы с полукруглым завершением, перемышка увенчана ступенчатым замковым камнем. От перемышки по ширине оконного проема второй ярус прорезан нишей с прямоугольным завершением. Ниша прорезана узкими спаренными двумя оконными проемами прямоугольной формы, объединенные подоконной полочкой. Под полочкой расположен ряд из трех квадратных ниш. На главном фасаде под оконными проемами первого этажа выполнена ниша ступенчатой формы в которой выполнен ряд из трех ниш: центральная – прямоугольной горизонтально ориентирована, по флангам – квадратной формы. Торцевые части креста выполнены с раскреповкой центральной части фасада. Завершает фасады широкий карниз с рядом зубцов. На центральной части выполнена парапетная стенка, на торцевых фасадах выполнен аттик простой формы с треугольным завершением. В настоящее время проемы западного торцевого фасада заложены, проемы восточного торцевого фасада в уровне второго этажа заложены. Под этой частью здания расположен подвал.

Боковые восточный и западный фасад симметричны в пять световых осей, прорезанных нишами прямоугольной формы вертикальными на высоту двух этажей. На сегодняшний день фасады в два этажа прорезаны оконными проемами прямоугольной формы, расположенными в нишах (видны следы перемышки полукруглой формы в уровне второго этажа и закладка кладки между оконными проемами первого и второго этажей). Под оконными проемами выполнены подоконные полочки. В уровне первого этажа под оконными проемами выполнены ниши прямоугольной формы. Простенки в уровне второго этажа порезаны узкими вертикальными нишами. Завершает фасад выступающий карниз ступенчатой формы с рядом зубцов. К восточному фасаду выполнена небольшая пристройка входа в подвал.

К южному фасаду выполнены поздние пристройки.

Декоративное оформление фасада выполнено в кирпичном стиле, здание выстроено в нач. XX в.

13. Перечень документов и материалов, собранных и полученных при проведении экспертизы, а также использованной для нее специальной, технической и справочной литературы.

1. Федеральный закон от 25.06.2002 г. № 73-ФЗ «Об объектах культурного наследия (памятниках истории и культуры) народов Российской Федерации».

2. Приказ Министерства культуры Российской Федерации от 04.06.2015 № 1745 «Об утверждении требований к составлению проектов границ территорий объектов культурного наследия».

4. Перечень выявленных объектов культурного наследия, расположенных на территории Тамбовской области от 19.04.2016.

5. Полное собрание ученых путешествий по России, издаваемое императорской Академией наук. СПб., 1824. Т. 6. С.31.

6. Разписание губернским и уездным штатным городом по новому разделению губерний устроенным с показанием разстояния от обеих столиц и от губернского города. СПб., 1797.

7. ГАТО. Ф. 2. Оп. 140. Д. 144. Л. 2.

8. Мизис Ю.А. Реализация планов правительства Екатерины II по перестройке провинциальных русских городов (на примере Тамбовской губернии) // Власть и общество: История взаимоотношений. Воронеж: Истоки, 2007. С. 127.
9. ГАТО. Ф. 29. Оп. 1. Д. 4. Л. 1.
10. ГАТО. Ф. 29. Оп. 1. Д. 4. Л. 17; Мещеряков Ю.В. Указ. соч. С. 58 и др.
11. ГАТО. Ф. 29. Оп. 1. Д. 46. Лл. 116-119 об.
12. Там же. Лл. 289, 291, 292-293 об., 294-295 об., 297, 299, 333-333 об.
13. Географический словарь Тамбовской губернии в конце XVIII и в начале XIX столетий. Тамбов, 1902. Т. IV. С. 48.
14. Обзорение состояния городов Российской империи в 1833 году. С. 46-47.

14. Обоснования вывода экспертизы.

Экспертное заключение подготовлено по результатам изучения натурального (визуального) обследования и историко-библиографических и архивных исследований, основываясь на содержании Федерального закона № 73-ФЗ.

Представленные Заказчиком и выявленные в процессе проведения экспертизы материалы, включающие исторические сведения о выявленном объекте, о периоде его возникновения, а также натурные исследования дают возможность объективной оценки научно-исторической и художественной ценности, градостроительного и ансамблевого значения.

С типологической точки зрения выявленный объект необходимо считать типичным образцом архитектуры выстроенной в кирпичном стиле.

Памятник представляет несомненный градостроительный интерес как редкий образец молельного дома, выстроенного в 1914 г.

Таким образом, исследуемый выявленный объект культурного наследия «Молельный дом молокан», обладает достаточной историко-архитектурной, градостроительной и художественной ценностью, чтобы быть рекомендованным к включению в Единый государственный реестр объектов культурного наследия (памятников истории и культуры) народов Российской Федерации.

15. Вывод экспертизы.

На основании исследований, проведенных в рамках выполнения государственной историко-культурной экспертизы выявленного объекта культурного наследия, установлено: **включение в Единый государственный реестр объектов культурного наследия (памятников истории и культуры) народов Российской Федерации, выявленного объекта культурного наследия «Молельный дом молокан», расположенного по адресу: Тамбовская область, г. Рассказово, ул. Комсомольская, 115А, является обоснованным (положительное заключение).**

Эксперт предлагает в установленном порядке:

1. Включить выявленный объект культурного наследия «Молельный дом молокан», расположенный по адресу: г. Рассказово, ул. Комсомольская, 115А, в Единый государственный реестр объектов культурного наследия (памятников истории и культуры) народов РФ с названием – **«Молельный дом молокан», 1914 г., с адресом: г. Рассказово, ул. Комсомольская, 115А.**

2. Определить вид и категорию историко-культурного значения объекта культурного наследия «Молельный дом молокан», 1914 г., как памятник градостроительства и архитектуры регионального значения.

3. Границы территории объекта культурного наследия, режим использования участков в границах территории предлагается установить согласно Приложению 4 к настоящему акту государственной историко-культурной экспертизы.

4. Описание особенностей объекта, послуживших основаниями для включения его в реестр и подлежащих обязательному сохранению (предмет охраны).

Предметом охраны объекта культурного наследия «Молельный дом молокан», 1914 г., расположенного по адресу: Тамбовская область, г. Рассказово, ул. Комсомольская, 115А, являются:

- месторасположение здания: вдоль красной линии застройки ул. Комсомольская;
- объемно-пространственная композиция здания: двухэтажное крестообразное в плане;
- композиция фасадов: главный фасад симметричный в три световые оси, оконные проемы прямоугольной формы с полукруглым завершением и спаренные двойные проемы прямоугольной формы с клинчатыми завершениями;
- архитектурно-художественное оформление фасадов: ризалит, пилястры-полуколонны с дорическим ордером, ниши, пояски, замковые камни ступенчатой формы, аттики, фронтоны, карниз с рядом зубцов.

Предмет охраны объекта культурного наследия с названием «Молельный дом молокан», кон. XIX в., может быть откорректирован и/или дополнен при обнаружении новых архивных данных, выявленных в процессе историко-культурных исследований, а также по результатам дополнительных натурных исследований.

16. К настоящему акту прилагаются:

1. Приложение 1. Иллюстрации к историко-библиографическим, архитектурным архивным исследованиям объекта культурного наследия «Молельный дом молокан».
2. Приложение 2. Материалы фотофиксации объекта культурного наследия «Молельный дом молокан».
3. Приложение 3. Приказ Управления по государственной охране объектов культурного наследия об утверждении Перечня выявленных объектов культурного наследия Тамбовской области от 09 декабря 2016 года № 248.
4. Приложение 4. Проект границ территории объекта культурного наследия «Молельный дом молокан», 1914 г., расположенного по адресу: г. Рассказово, ул. Комсомольская, 115А.

**Иллюстрации к историко-библиографическим, архитектурным и архивным
исследованиям объекта культурного наследия
«Молельный дом молокан»**



Рис. 1. Фрагмент карты 1850 года.

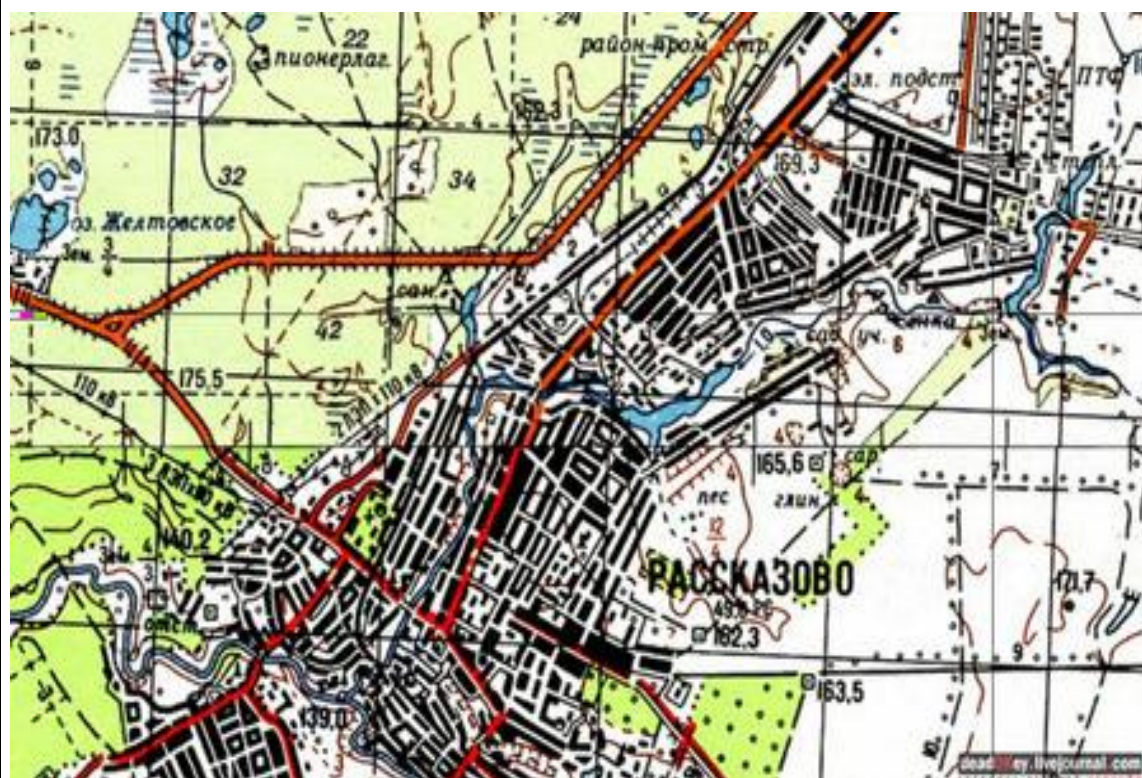


Рис. 2. Фрагмент карты 1988 года.

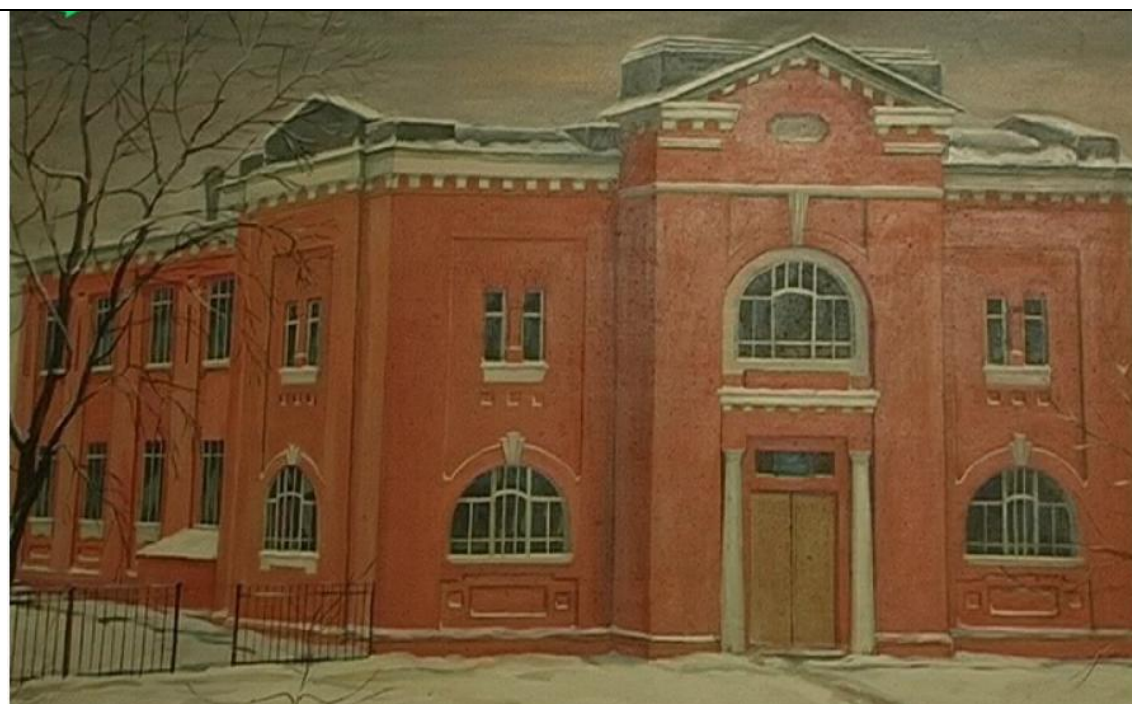


Рис. 3. Моленная молокан. Художник В. Осадчий

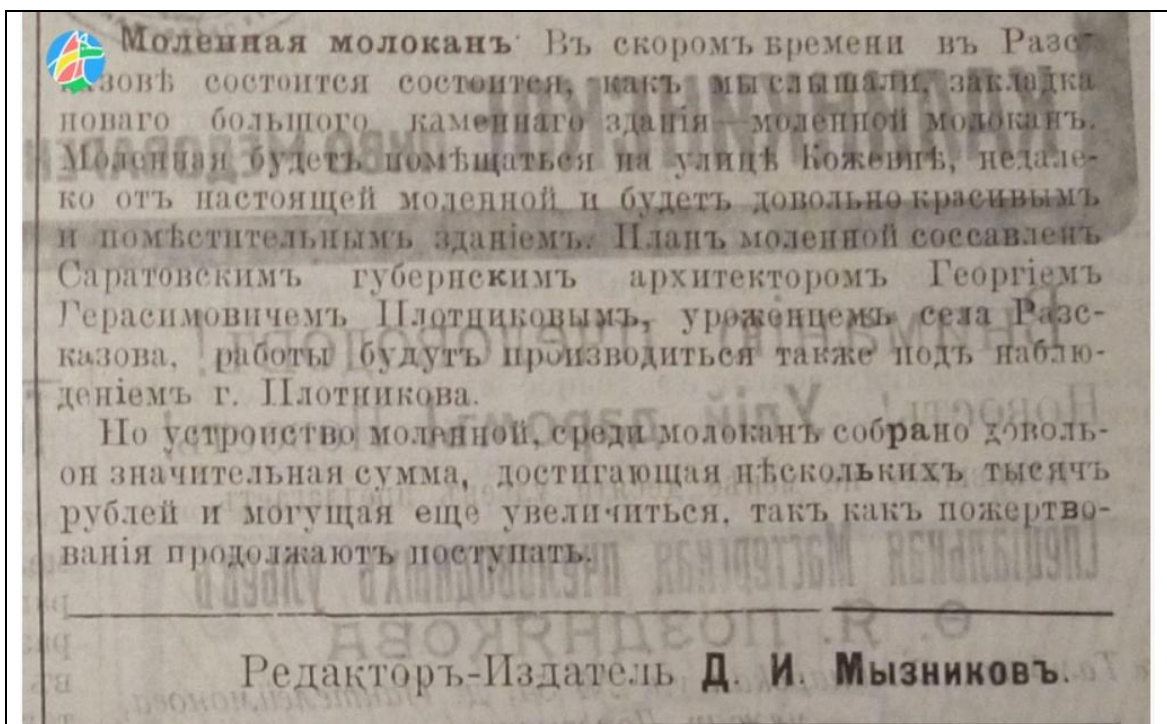
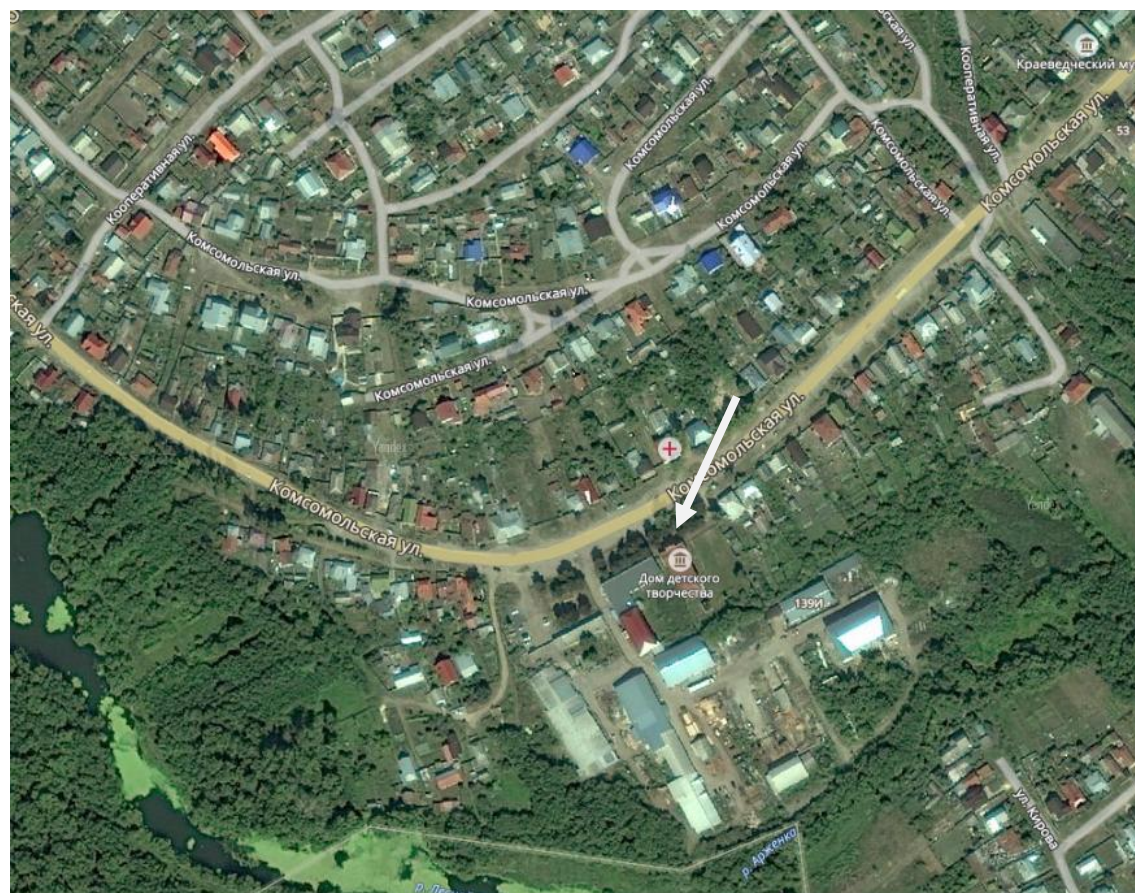


Рис.4. Народная Нива №19, 1914 г.



Съемка объекта. 2017 г.

**Материалы фотофиксации выявленного
объекта культурного наследия «Молельный дом молокан»**



Фото 1. Тамбовская область, г. Рассказово, ул. Комсомольская, 115А.
«Молельный дом молокан». Общий вид с севера. Главный фасад.
Фото от 30.08.2017 г.



Фото 2. Тамбовская область, г. Рассказово, ул. Комсомольская, 115А.
«Молельный дом молокан». Вид с востока.
Фото от 30.08.2017 г.



Фото 3. Тамбовская область, г. Рассказово, ул. Комсомольская, 115А.
«Молельный дом молокан». Общий вид с юга.
Фото от 30.08.2017 г.



Фото 4. Тамбовская область, г. Рассказово, ул. Комсомольская, 115А.
«Молельный дом молокан». Вид с северо-запада. Фрагмент западного фасада.
Фото от 30.08.2017 г.



Фото 5. Тамбовская область, г. Рассказово, ул. Комсомольская, 115А.
«Молельный дом молокан». Вид с северо-запада. Фрагмент западного фасада.
Фото от 30.08.2017 г.



**УПРАВЛЕНИЕ ПО ГОСУДАРСТВЕННОЙ ОХРАНЕ ОБЪЕКТОВ
КУЛЬТУРНОГО НАСЛЕДИЯ ТАМБОВСКОЙ ОБЛАСТИ**

ПРИКАЗ

«09» 12 2016 г.

г. Тамбов

№ 248

О включении объектов, обладающего признаками объекта культурного наследия, в перечень выявленных объектов культурного наследия Тамбовской области.

В соответствии со ст.16.1. Федерального закона от 25.06.2002 №73-ФЗ «Об объектах культурного наследия (памятниках истории и культуры) народов Российской Федерации» и на основании положения об управлении по государственной охране объектов культурного наследия Тамбовской области, утвержденного постановлением главы администрации Тамбовской области от 20.11.2015 №390 ПРИКАЗЫВАЮ:

1. Включить в перечень выявленных объектов культурного наследия Тамбовской области объекты, обладающие историко-культурной ценностью (Приложение №1).

2. Отделу сохранения, государственной охраны и учета объектов культурного наследия (Толмачева) направить собственникам и (или) иным законным владельцам объектов, уведомление о принятом решении и необходимости выполнения требований по содержанию и использованию выявленного объекта культурного наследия, определенных пунктами 1 - 3 статьи 47.3 Федерального закона от 25.06.2002 №73-ФЗ «Об объектах культурного наследия (памятников истории и культуры) народов Российской Федерации».

3. Отделу сохранения, государственной охраны и учета объектов культурного наследия (Толмачева) направить в Управление федеральной службы государственной регистрации, кадастра и картографии по Тамбовской области и администрацию г. Тамбова копию настоящего приказа.

4. Организовать работу по включению выявленных объектов культурного наследия (Приложение №1), в единый государственный реестр

объектов культурного наследия (памятников истории и культуры) народов Российской Федерации.

5. Контроль за исполнением настоящего приказа оставляю за собой.

Начальник управления



В.И.Копылов

Н.М.Толмачева
(4752) 78-28-75

Государственный эксперт _____ В.В. Вишневский

Приложение №1
к приказу управления по
государственной охране
объектов культурного наследия
Тамбовской области
от «09» 12 2016г. №248

Перечень выявленных объектов культурного наследия

№ п/п	Наименование	Местонахождения (адрес)	Видовая принадлежность и ценность объекта
1	Крестовоздвиженская церковь	Тамбовская область, Сосновский район, р.п.Сосновка, ул.Вокзальная, д.2	Памятник. Исторически ценный архитектурный объект.
2	Боголюбский женский монастырь. Главный келейный корпус с домовой церковью. Хлебопекарня. Келейный корпус для сестер занимающихся шитьем.	Тамбовская область, г.Мичуринск, ул.Герасимова, 84А ул.Герасимова, д.82 ул.Революционная, д.107	Ансамбль. Исторически ценный архитектурный объект
3	Усадьба В.Н.Снежкова. Главный дом.	Тамбовская область, Мичуринский район, пос.Центральное отделение совхоза им.И.В.Мичурина, ул.М.Горького, д.5	Памятник. Исторически ценный архитектурный объект.
4.	Молельный дом молокан.	Тамбовская область, г.Рассказово, ул. Комсомольская, д.115А	Памятник. Исторически ценный архитектурный объект.
5.	Молельный дом субботников.	Тамбовская область, г.Рассказово, ул.Красноармейская, д.14	Памятник. Исторически ценный архитектурный объект.
6.	Сухотинский Знаменский	Тамбовская область,	Ансамбль.

Государственный эксперт _____ В.В. Вишневский

**Описание границы территории объекта культурного наследия
«Молельный дом молокан», 1914 г.
Тамбовская область, г. Рассказово, ул. Комсомольская, 115А.**

Объект культурного наследия расположен в исторической части города на улице Евдокимова, территория устанавливается в целях обеспечения физической сохранности объекта и сохранности его предмета охраны.

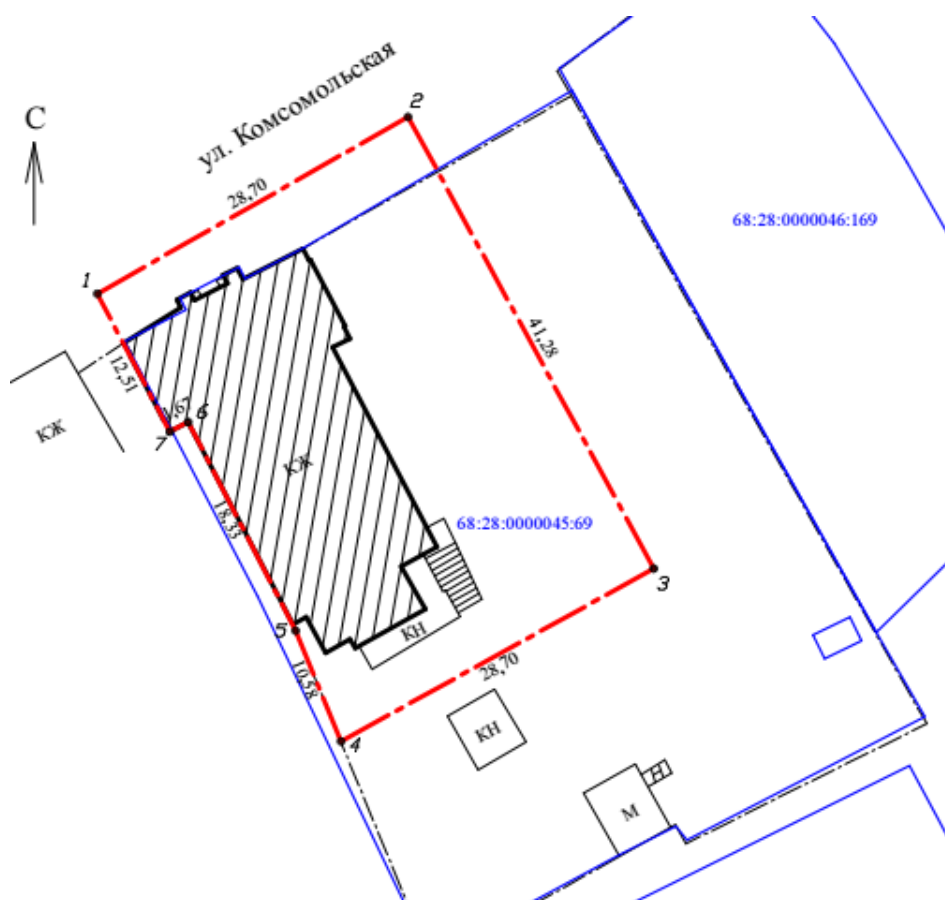
Территория объекта культурного наследия «Молельный дом молокан» устанавливается в целях обеспечения физической сохранности объекта культурного наследия и сохранности его предмета охраны, состоит из одного замкнутого контура.

Границы территории объекта культурного наследия проходят:

от точки 1, расположенной на северо-западном углу территории пешеходной зоны по ул. Комсомольская с отступом от северо-западного угла объекта на 4,5 м, в северо-восточном направлении параллельно плоскости главного (северо-западного) фасада объекта на расстояние 28,7 м до точки 2. От точки 2 перпендикулярно в юго-восточном направлении по линии, параллельной северо-восточному фасаду объекта на расстояние 41,28 м до точки 3. От точки 3 в юго-западном направлении по линии, параллельной юго-восточному фасаду объекта на расстояние 28,7 м до точки 4. От точки 4 в северо-западном направлении на расстояние 10,58 м до точки 5, расположенной на юго-западном углу 2-х этажной части объекта. От точки 5 в северо-западном направлении по ломаной линии юго-западного фасада объекта в 18,33 м через точку 6 - в 1,67 м до точки 7. Далее от точки 7, продолжая северо-западное направление по выступающей стене юго-западного фасада объекта в 12,51 м до исходной точки 1.

Границы территории, координаты поворотных точек указаны на схеме «Границы территории объекта культурного наследия «Молельный дом молокан», кон. XIX в.

Схема границ территории



Условные обозначения:

- выявленный объект культурного наследия
- граница территории объекта культурного наследия
- граница земельного участка стоящего на кадастровом учете

Координаты поворотных точек границы объекта культурного наследия (даны в местной системе координат МСК – 68).

№ поворотных точек	Координаты	
	X	Y
1	423043,34	1275602,99
2	423057,54	1275627,93
3	423021,27	1275647,65
4	423007,39	1275622,54
5	423016,30	1275618,88
6	423033,04	1275610,29
7	423032,26	1275608,81

Площадь участка = 1152 кв.м.

**Правовой режим использования территории объекта культурного
наследия «Молельный дом молокан», 1914 г.
Тамбовская область, г. Рассказово, ул. Комсомольская, 115А.**

Для территории объекта культурного наследия установлен режим использования земель историко-культурного назначения.

Разрешается:

- проведение работ, направленных на сохранение объекта культурного наследия (ремонт, реставрация, консервация, приспособление для современного использования) без изменений особенностей, составляющих предмет охраны, на основании проектов, выполненных, согласованных и утвержденных в установленном порядке;
- проведение работ по озеленению при условии обеспечения визуального восприятия объекта культурного наследия;
- благоустройство территории в соответствии с исторической и культурной традицией с применением традиционных материалов и малых архитектурных форм;
- ведение хозяйственной деятельности, не противоречащей требованиям обеспечения сохранности объекта культурного наследия и позволяющей обеспечить функционирование объекта культурного наследия в современных условиях;
- размещение информационных табличек, иной историко-культурной информации;
- проведение мероприятий, направленных на обеспечение пожарной безопасности;
- капитальный ремонт и реконструкция существующих объектов инженерной инфраструктуры, при условии обеспечения сохранности объекта культурного наследия при проведении указанных работ;
- проведение охранных археологических мероприятий перед началом любых видов земляных работ;

Запрещается:

- снос объекта культурного наследия, возведение пристроек к объекту культурного наследия, изменение характеристик, являющихся предметом охраны объекта культурного наследия, иные изменения, влекущие за собой
- причинение вреда в виде реального ущерба и (или) умаление историко-культурной ценности объекта культурного наследия;
- прокладка инженерных коммуникаций (теплотрасс, газопровода, электрокабеля и т.д.) надземным способом;
- размещение взрыво-пожароопасных объектов, объектов с динамическим воздействием;
- проведение любых земляных работ без предварительного археологического обследования культурного слоя территории в соответствии с действующим законодательством.

Дата оформления Акта государственной историко-культурной экспертизы – 25.12.2017 г.

Настоящий акт государственной историко-культурной экспертизы составлен в 4-х экземплярах, имеющих одинаковую юридическую силу.

Государственный эксперт _____ Вишневский В.В.

Государственный эксперт _____ В.В. Вишневский

