

Утверждаю
Генеральный директор
ООО «Археологический парк «Аргамач»
_____ А.Н. Голотвин

АКТ

государственной историко-культурной экспертизы документации в целях обоснования целесообразности включения выявленного объекта культурного наследия «Молельный дом субботников», расположенного по адресу: Тамбовская область, г. Рассказово, ул. Красноармейская, 14, в Единый государственный реестр объектов культурного наследия (памятников истории и культуры) народов Российской Федерации.

Настоящий Акт государственной историко-культурной экспертизы составлен в соответствии с Федеральным законом от 25.06.2002 № 73-ФЗ «Об объектах культурного наследия (памятниках истории и культуры) народов Российской Федерации», Положением о государственной историко-культурной экспертизе, утвержденным постановлением Правительства Российской Федерации от 15.07.2009 г. № 569

1. Дата начала проведения экспертизы – 1 октября 2017 г.
2. Дата окончания проведения экспертизы – 25 декабря 2017 г.
3. Место проведения экспертизы – г. Липецк
4. Заказчик экспертизы – Тамбовское областное государственное бюджетное учреждение культуры «Центр по сохранению и использованию историко-культурного наследия Тамбовской области»

5. Сведения об экспертах:

– Полное наименование организации: Общество с ограниченной ответственностью «Археологический парк «Аргамач».

Сокращенное наименование организации: ООО «Археологический парк «Аргамач».

– Место нахождения организации: РФ, 398758, Липецкая область, Елецкий район, с. Аргамач – Пальна, Библиотечная улица, 27.

– ОГРН 1164827060342, ИНН 4807039966, КПП 480701001

Вишневский Владимир Владимирович, образование – высшее, специальность – архитектор, заслуженный архитектор России, стаж работы – 40 лет, государственный эксперт РФ по проведению государственной историко-культурной экспертизы (Приказ Министерства культуры Российской Федерации от 31 марта 2015 г. № 527, объекты экспертизы - выявленные объекты культурного наследия в целях обоснования целесообразности включения данных объектов в реестр; документы, обосновывающие включение объектов культурного наследия в реестр).

6. Информация о том, что в соответствии с законодательством Российской Федерации эксперт (эксперты) несет ответственность за достоверность сведений, изложенных в заключении

В соответствии с законодательством Российской Федерации, эксперт несет ответственность за соблюдение принципов проведения историко-культурной экспертизы, установленных статьей 29 Федерального закона от 25.06.2002 № 73-ФЗ «Об объектах культурного наследия (памятниках истории и культуры) народов Российской Федерации»

Государственный эксперт _____ В.В. Вишневский

(далее – Федеральный закон № 73-ФЗ), за достоверность и обоснованность сведений и выводов, изложенных в акте государственной историко-культурной экспертизы.

7. Цель экспертизы – обоснование принятия решения о целесообразности включения выявленного объекта культурного наследия «Молельный дом субботников», расположенного по адресу: г. Рассказово, ул. Красноармейская, 14, в Единый государственный реестр объектов культурного наследия (памятников истории и культуры) народов РФ (ст. 28, Федерального закона от 25.06.2002 № 73-ФЗ);

- определение категории историко-культурного значения объекта культурного наследия, вида, предмета охраны объекта, границ территории.

8. Объект экспертизы – выявленный объект культурного наследия «Молельный дом субботников», расположенный по адресу: Тамбовская область, г. Рассказово, ул. Красноармейская, 14.

– документы, обосновывающие включение в реестр выявленного объекта культурного наследия, расположенного по адресу: Тамбовская область, г. Рассказово, ул. Красноармейская, 14.

9. Перечень документов, представленных Заказчиком:

1. Приказ управления по государственной охране объектов культурного наследия Тамбовской области от 09 декабря 2016 года № 248.

2. Проект границ территории объекта культурного наследия «Молельный дом субботников», по адресу: Тамбовская область, г. Рассказово, ул. Красноармейская, 14.

3. Фотографии выявленного объекта культурного наследия «Молельный дом субботников», по адресу: г. Рассказово, ул. Красноармейская, 14.

10. Сведения об обстоятельствах, повлиявших на процесс проведения и результаты экспертизы.

Обстоятельств, повлиявших на процесс проведения и результаты экспертизы, не имеется.

11. Сведения о проведенных исследованиях с указанием примененных методов, объема и характера выполненных работ и их результатов.

В процессе проведения экспертизы был выполнен анализ представленной заказчиком учетной документации, проведено натурное обследование выявленного объекта культурного наследия «**Молельный дом субботников**», фотофиксация объекта на момент проведения экспертизы.

На момент проведения экспертизы в некоторых частях объекта не была предоставлена возможность фотофиксации отдельных элементов объекта в виду их недоступности, что, в целом, не повлияло на оценку значимости объекта и результаты экспертизы.

Исследования проведены в объёме, необходимом для принятия вывода государственной историко-культурной экспертизы по выявленному объекту культурного наследия «**Молельный дом субботников**», расположенного по адресу: Тамбовская область, г. Рассказово, ул. Красноармейская, 14.

Результаты исследований изложены в настоящем Акте государственной историко-культурной экспертизы.

12. Факты и сведения, выявленные и установленные в результате проведенных исследований.

Объектом настоящей экспертизы является выявленный объект культурного наследия «Молельный дом субботников», расположенный в исторической части города Рассказово по ул. Красноармейская, 14.

Статус выявленного объекта культурного наследия здание приобрело согласно Приказа начальника Управления по государственной охране культурного наследия Тамбовской области № 248 от 09 декабря 2016 г., в п. 5 приложения «Перечень выявленных объектов культурного наследия на территории Тамбовской области», приведены сведения о наименовании и местонахождении объекта.

Предмет охраны объекта культурного наследия не был определен и не утверждался.

Объект расположен в границах исторической застройки центральной части города Моршанска Тамбовской области. Здание является городской постройкой кон. XIX в.

Город Рассказово расположен на реке Лесной Тамбов у места, где в неё впадает река **Арженка**, в 40 км к востоку от города Тамбова и в 10 км от железнодорожной станции **Платоновка** Юго-Восточной железной дороги. Административный центр Рассказовского района.

Село Рассказово впервые упоминается в хрониках 1698 года. Названо по фамилии первого поселенца - беглого моршанского крестьянина Степана Рассказа, который поселился в этой местности и вокруг него начали селиться другие крестьяне в основном из сёл Куликово и Морша.

В 1698 году тамбовским воеводам Никите и Ивану Головиным было дано указание от Петра Первого о выделении Степану Рассказу и его сотоварищам земли за цнинским лесом и Тамбовским валом. Государь велел, чтобы они селились, образуя деревни и сёла.

Быстрому заселению местности способствовало то, что окружающая среда способствовала занятию сельским хозяйством и кустарничеством: плодородные почвы, лес богат зверями, ягодами, грибами и пчёлами. Важно было и то, что там протекала река Лесной Тамбов и её приток Арженка.

В 1704 году, когда Рассказово было уже достаточно населённым, селение перешло в управление дворцового ведомства.

В XVIII — начале XX века село славилось кустарными производствами: вязкой чулок, выделкой кожи, производством свечей и мыла. В окрестных сёлах был развит овчинно-шубный промысел. А в 1753 году в посёлке Рассказово возникла фабрика по производству сукна.

6 декабря 1926 года посёлок Рассказово получил статус города. 4 мая 1943 года Рассказово получил статус города областного подчинения.

Современный город Рассказово — промышленный город-спутник Тамбова.

Улица Красноармейская (бывшая Почтовая, Волостная). Это одна из самых старых улиц Рассказова. На рубеже 19-20 вв. на ней проживали зажиточные горожане: состоятельные ремесленники, богатые купцы.

Согласно легендам, первые жители улицы по вероисповеданию были молокане.

Секта молокан появилась в тамбовском крае не позже начала XVIII в.

С 1830 г. молокан стали высылать в Закавказье, чтобы избавиться от опасного элемента внутри страны и с их помощью колонизовать окраины империи. С этой целью Министерство внутренних дел ужесточило меры против молокан, в то же время, сделав для них в Закавказье послабления.

В начале XIX века от молокан отделились секты Прыгунов и Субботников.

Субботники — секта с ярко выраженными элементами иудаизма. Они признают Христа лишь как пророка, отвергают Троицу и следуют ветхозаветной обрядности. Перед Второй Мировой войной моление субботников отмечалось в Сибири (Старая Зима), на Кавказе (Ессентуки, Прохладненск) и в Западном Казахстане). Имеются в небольшом

количестве субботники и на Тамбовщине (30 в городе Рассказово, 15 в гор. Мичуринске). Численность субботников была не велика и до Революции (37173 в конце XIX столетия).

Двухэтажное кирпичное здание № 14 по ул. Красноармейской (бывшая Почтовая, Волостная) служило субботникам молельным домом.

В советское время здание было национализировано и использовалось в качестве учебного заведения.

В 1995 году проведена реконструкция здания — выполнена двухэтажная пристройка.

В настоящее время в здании располагается муниципальное общеобразовательное учреждение Лицей, г. Рассказова Тамбовской области.

Описание исследуемого объекта.

Выявленный объект культурного наследия «Молельный дом субботников» расположен в исторической части города Рассказово по ул. ул. Почтовая, Волостная (сейчас ул. Красноармейская) в квартале с кадастровым номером 68:28:0000050.

Выявленный объект культурного наследия «Молельный дом субботников» расположен по красной линии застройки ул. Красноармейская. Здание двухэтажное кирпичное сложено тычковой кладкой, в плане первоначально — прямоугольное, в настоящее время за счет более поздних пристроек к северо-восточному, юго-восточному и юго-западному фасадам здание имеет сложную конфигурацию плане. Перекрыто здание вальмой крышей, покрытие кровли листовой окрашенный металл соединенный в фальц. Входная группа выполнена на главном фасаде. Оконные и дверные заполнения выполнены из современных материалов.

Главный фасад в первоначальных габаритах здания выполнен не симметричный в 9 световых осей. Фасад вертикально расчленен пилястрами по всей высоте на три части, в пропорции световых осей 1:6:2 в уровне второго этажа. В уровне первого этажа выполнена пристройка для организации главного входа в здание прямоугольная в плане, перекрыта крышей бочкообразной формы, покрытие кровли листовое металлическое окрашенное. Поле фронтона входного тамбура украшено декоративной кованой решеткой и сохранились три модульона в форме головы, симметрично расположенные по фасаду.

Боковой северо-западный фасад выполнен в три световые оси. Фасад фланкирован пилястрами. Оконные проемы заложены, кроме одного углового проема.

Дворовый юго-западный фасад в 8 световых осей, расчленен пилястрами аналогично главному фасаду. В уровне первого этажа выполнена пристройка поздняя прямоугольная в плане.

Вертикально все фасады расчленены подоконными поясками в уровне первого и второго этажей и междуэтажным карнизом.

Оконные проемы выполнены прямоугольной формы с лучковым завершением (в пропорции 1:2). Декоративно оформлены архивольтами. В уровне второго этажа архивольты увенчаны выступающими замковыми камнями.

Завершает здание широкий карниз ступенчатой формы и двумя рядами зубцов.

Двухэтажная пристройка выполнена из красного керамического кирпича на цементном растворе, «Г»-образной формы, в створе с главным фасадом в 4 световые оси, и в 3 световые оси по дворовому фасаду, оконные проемы большие прямоугольной формы. Завершение фасада повторяет карниз основного объема здания.

Интерьеры первоначальные не сохранились.

Декоративное оформление фасада выполнено в кирпичном стиле, здание выстроено в кон. XIX в.

13. Перечень документов и материалов, собранных и полученных при проведении экспертизы, а также использованной для нее специальной, технической и справочной литературы.

1. Федеральный закон от 25.06.2002 г. № 73-ФЗ «Об объектах культурного наследия (памятниках истории и культуры) народов Российской Федерации».

2. Приказ Министерства культуры Российской Федерации от 04.06.2015 № 1745 «Об утверждении требований к составлению проектов границ территорий объектов культурного наследия».

4. Перечень выявленных объектов культурного наследия, расположенных на территории Тамбовской области от 19.04.2016.

5. Полное собрание ученых путешествий по России, издаваемое императорской Академией наук. СПб., 1824. Т. 6. С.31.

6. Разписание губернским и уездным штатным городом по новому разделению губерний устроенным с показанием расстояния от обеих столиц и от губернского города. СПб., 1797.

7. ГАТО. Ф. 2. Оп. 140. Д. 144. Л. 2.

8. Мизис Ю.А. Реализация планов правительства Екатерины II по перестройке провинциальных русских городов (на примере Тамбовской губернии) // Власть и общество: История взаимоотношений. Воронеж: Истоки, 2007. С. 127.

9. ГАТО. Ф. 29. Оп. 1. Д. 4. Л. 1.

10. ГАТО. Ф. 29. Оп. 1. Д. 4. Л. 17; Мещеряков Ю.В. Указ. соч. С. 58 и др.

11. ГАТО. Ф. 29. Оп. 1. Д. 46. Лл. 116-119 об.

12. Там же. Лл. 289, 291, 292-293 об., 294-295 об., 297, 299, 333-333 об.

13. Географический словарь Тамбовской губернии в конце XVIII и в начале XIX столетий. Тамбов, 1902. Т. IV. С. 48.

14. Обзорение состояния городов Российской империи в 1833 году. С. 46-47.

14. Обоснования вывода экспертизы.

Экспертное заключение подготовлено по результатам изучения натурального (визуального) обследования и историко-библиографических и архивных исследований, основываясь на содержании Федерального закона № 73-ФЗ.

Представленные Заказчиком и выявленные в процессе проведения экспертизы материалы, включающие исторические сведения о выявленном объекте, о периоде его возникновения, а также натурные исследования дают возможность объективной оценки научно-исторической и художественной ценности, градостроительного и ансамблевого значения.

С типологической точки зрения выявленный объект необходимо считать типичным образцом архитектуры выстроенной в кирпичном стиле.

Памятник представляет несомненный градостроительный интерес как редкий образец моленного дома, выстроенного в кон. XIX века.

Таким образом, исследуемый выявленный объект культурного наследия «Моленный дом субботников», обладает достаточной историко-архитектурной, градостроительной и художественной ценностью, чтобы быть рекомендованным к включению в Единый государственный реестр объектов культурного наследия (памятников истории и культуры) народов Российской Федерации.

15. Вывод экспертизы.

На основании исследований, проведенных в рамках выполнения государственной историко-культурной экспертизы выявленного объекта культурного наследия, установлено: **включение в Единый государственный реестр объектов культурного**

наследия (памятников истории и культуры) народов Российской Федерации, выявленного объекта культурного наследия «Молельный дом субботников», расположенного по адресу: Тамбовская область, г. Рассказово, ул. Красноармейская, 14, является обоснованным (положительное заключение).

Эксперт предлагает в установленном порядке:

1. Включить выявленный объект культурного наследия «Молельный дом субботников», расположенный по адресу: г. Рассказово, ул. Красноармейская, 14, в Единый государственный реестр объектов культурного наследия (памятников истории и культуры) народов РФ с названием – **«Молельный дом субботников», кон. XIX в., с адресом: г. Рассказово, ул. Красноармейская, 14.**

2. Определить вид и категорию историко-культурного значения объекта культурного наследия «Молельный дом субботников», кон. XIX в., как памятник градостроительства и архитектуры регионального значения.

3. Границы территории объекта культурного наследия, режим использования участков в границах территории предлагается установить согласно Приложению 4 к настоящему акту государственной историко-культурной экспертизы.

4. Описание особенностей объекта, послуживших основаниями для включения его в реестр и подлежащих обязательному сохранению (предмет охраны).

Предметом охраны объекта культурного наследия «Молельный дом субботников», кон. XIX в., расположенного по адресу: Тамбовская область, г. Рассказово, ул. Красноармейская, 14, являются:

- месторасположение здания: по красной линии застройки ул. Красноармейская;
- объемно-пространственная композиция здания: двухэтажное прямоугольное в плане;
- композиция фасадов: главный фасад не симметричный в девять световых осей, оконные проемы прямоугольной формы с лучковыми завершениями;
- архитектурно-художественное оформление фасадов: пилястры, пояски, междуэтажный карниз, архивольты, замковые камни, завершающий ступенчатый карниз с 2-мя рядами зубцов, кованая решетка, модульоны.

Предмет охраны объекта культурного наследия с названием «Молельный дом субботников», кон. XIX в., может быть откорректирован и/или дополнен при обнаружении новых архивных данных, выявленных в процессе историко-культурных исследований, а также по результатам дополнительных натурных исследований.

16. К настоящему акту прилагаются:

1. Приложение 1. Иллюстрации к историко-библиографическим, архитектурным архивным исследованиям объекта культурного наследия «Молельный дом субботников».

2. Приложение 2. Материалы фотофиксации объекта культурного наследия «Молельный дом субботников».

3. Приложение 3. Приказ Управления по государственной охране объектов культурного наследия Тамбовской области об утверждении Перечня выявленных объектов культурного наследия Тамбовской области от 09 декабря 2016 года № 248.

4. Приложение 4. Проект границ территории объекта культурного наследия «Молельный дом субботников», кон. XIX в., расположенного по адресу: г. Рассказово, ул. Красноармейская, 14.

**Иллюстрации к историко-библиографическим, архитектурным и архивным
исследованиям объекта культурного наследия
«Молельный дом субботников»**



Рис. 1. Фрагмент карты 1850 года.

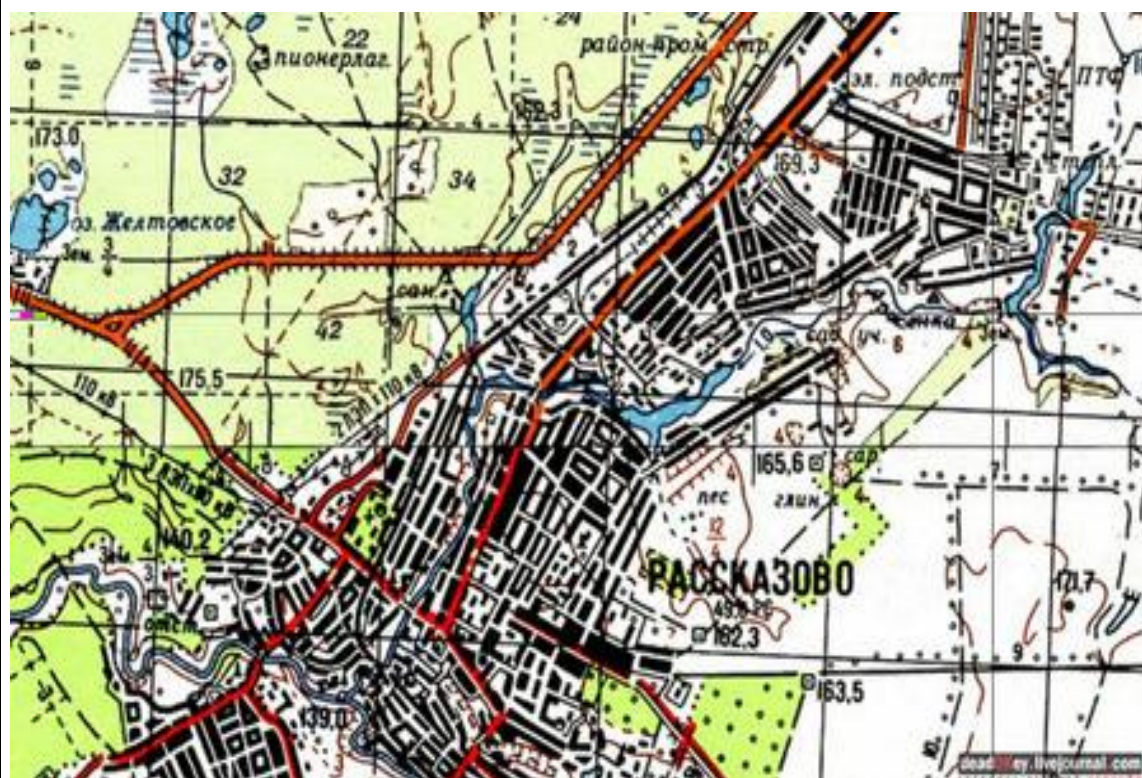


Рис. 2. Фрагмент карты 1988 года.

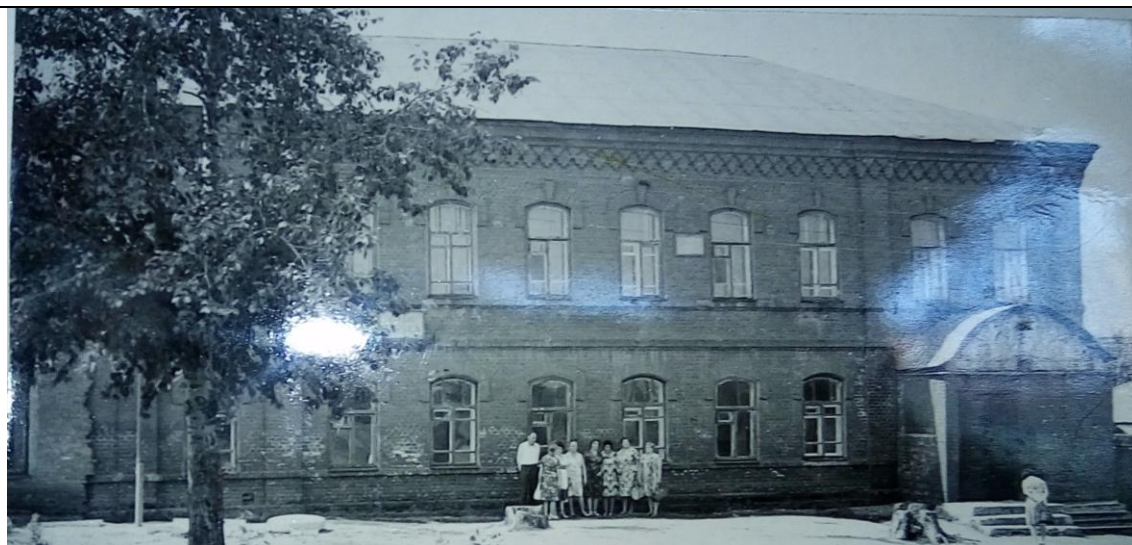
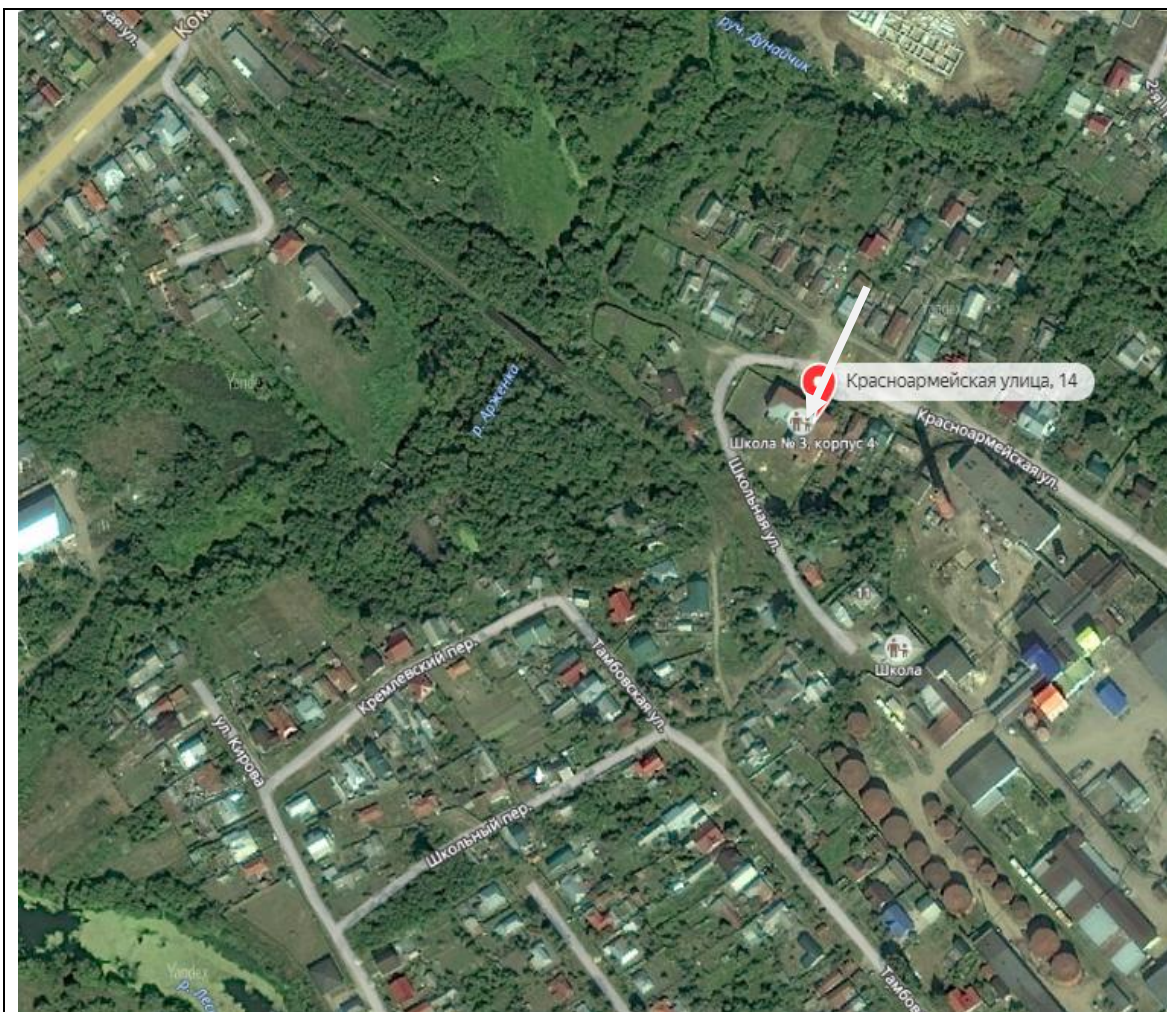


Рис. 3. Фото 1981 г.



Съемка объекта. 2017 г.

**Материалы фотофиксации выявленного
объекта культурного наследия «Молельный дом субботников»**



Фото 1. Тамбовская область, г. Рассказово, ул. Красноармейская, 14.
«Молельный дом субботников». Общий вид с юго-востока. Главный фасад (первоначальная часть).
Фото от 30.08.2017 г.



Фото 2. Тамбовская область, г. Рассказово, ул. Красноармейская, 14.
«Молельный дом субботников». Вид с северо-востока. Фрагмент главного фасада, кованая решетка над
входным тамбуров. Фото от 30.08.2017 г.



Фото 3. Тамбовская область, г. Рассказово, ул. Красноармейская, 14.
«Молельный дом субботников». Общий вид с северо-востока. Пристройка к главному фасаду.
Фото от 30.08.2017 г.



Фото 4. Тамбовская область, г. Рассказово, ул. Красноармейская, 14.
«Молельный дом субботников». Вид с северо-запада. Северо-западный фасад.
Фото от 30.08.2017 г.



Фото 5. Тамбовская область, г. Рассказово, ул. Красноармейская, 14.
«Молельный дом субботников». Вид с юго-запада. Юго-западный дворовый фасад, примыкающая пристройка.
Фото от 30.08.2017 г.



**УПРАВЛЕНИЕ ПО ГОСУДАРСТВЕННОЙ ОХРАНЕ ОБЪЕКТОВ
КУЛЬТУРНОГО НАСЛЕДИЯ ТАМБОВСКОЙ ОБЛАСТИ**

ПРИКАЗ

«09» 12 2016 г.

г. Тамбов

№ 248

О включении объектов, обладающего признаками объекта культурного наследия, в перечень выявленных объектов культурного наследия Тамбовской области.

В соответствии со ст.16.1. Федерального закона от 25.06.2002 №73-ФЗ «Об объектах культурного наследия (памятниках истории и культуры) народов Российской Федерации» и на основании положения об управлении по государственной охране объектов культурного наследия Тамбовской области, утвержденного постановлением главы администрации Тамбовской области от 20.11.2015 №390 ПРИКАЗЫВАЮ:

1. Включить в перечень выявленных объектов культурного наследия Тамбовской области объекты, обладающие историко-культурной ценностью (Приложение №1).

2. Отделу сохранения, государственной охраны и учета объектов культурного наследия (Толмачева) направить собственникам и (или) иным законным владельцам объектов, уведомление о принятом решении и необходимости выполнения требований по содержанию и использованию выявленного объекта культурного наследия, определенных пунктами 1 - 3 статьи 47.3 Федерального закона от 25.06.2002 №73-ФЗ «Об объектах культурного наследия (памятников истории и культуры) народов Российской Федерации».

3. Отделу сохранения, государственной охраны и учета объектов культурного наследия (Толмачева) направить в Управление федеральной службы государственной регистрации, кадастра и картографии по Тамбовской области и администрацию г. Тамбова копию настоящего приказа.

4. Организовать работу по включению выявленных объектов культурного наследия (Приложение №1), в единый государственный реестр

объектов культурного наследия (памятников истории и культуры) народов Российской Федерации.

5. Контроль за исполнением настоящего приказа оставляю за собой.

Начальник управления



В.И.Копылов

Н.М.Толмачева
(4752) 78-28-75

Государственный эксперт _____ В.В. Вишневский

Приложение №1
к приказу управления по
государственной охране
объектов культурного наследия
Тамбовской области
от «09» 12 2016г. №248

Перечень выявленных объектов культурного наследия

№ п/п	Наименование	Местонахождения (адрес)	Видовая принадлежность и ценность объекта
1	Крестовоздвиженская церковь	Тамбовская область, Сосновский район, р.п.Сосновка, ул.Вокзальная, д.2	Памятник. Исторически ценный архитектурный объект.
2	Боголюбский женский монастырь. Главный келейный корпус с домовой церковью. Хлебопекарня. Келейный корпус для сестер занимающихся шитьем.	Тамбовская область, г.Мичуринск, ул.Герасимова, 84А ул.Герасимова, д.82 ул.Революционная, д.107	Ансамбль. Исторически ценный архитектурный объект
3	Усадьба В.Н.Снежкова. Главный дом.	Тамбовская область, Мичуринский район, пос.Центральное отделение совхоза им.И.В.Мичурина, ул.М.Горького, д.5	Памятник. Исторически ценный архитектурный объект.
4.	Молельный дом молокан.	Тамбовская область, г.Рассказово, ул. Комсомольская, д.115А	Памятник. Исторически ценный архитектурный объект.
5.	Молельный дом субботников.	Тамбовская область, г.Рассказово, ул.Красноармейская, д.14	Памятник. Исторически ценный архитектурный объект.
6.	Сухотинский Знаменский	Тамбовская область,	Ансамбль.

Государственный эксперт _____ В.В. Вишневский

**Описание границы территории объекта культурного наследия
«Молельный дом субботников», кон. XIX в.
Тамбовская область, г. Рассказово, ул. Красноармейская, 14.**

Границы территории объекта культурного наследия проходят:

от точки 1, расположенной на восточном углу территории объекта с отступом 10,0 м от линии застройки улицы Красноармейской, в юго-западном направлении 25,60 м до точки 2.

От точки 2, продолжая юго-западное направление, через точку 3 в 18,94 м до точки 4.

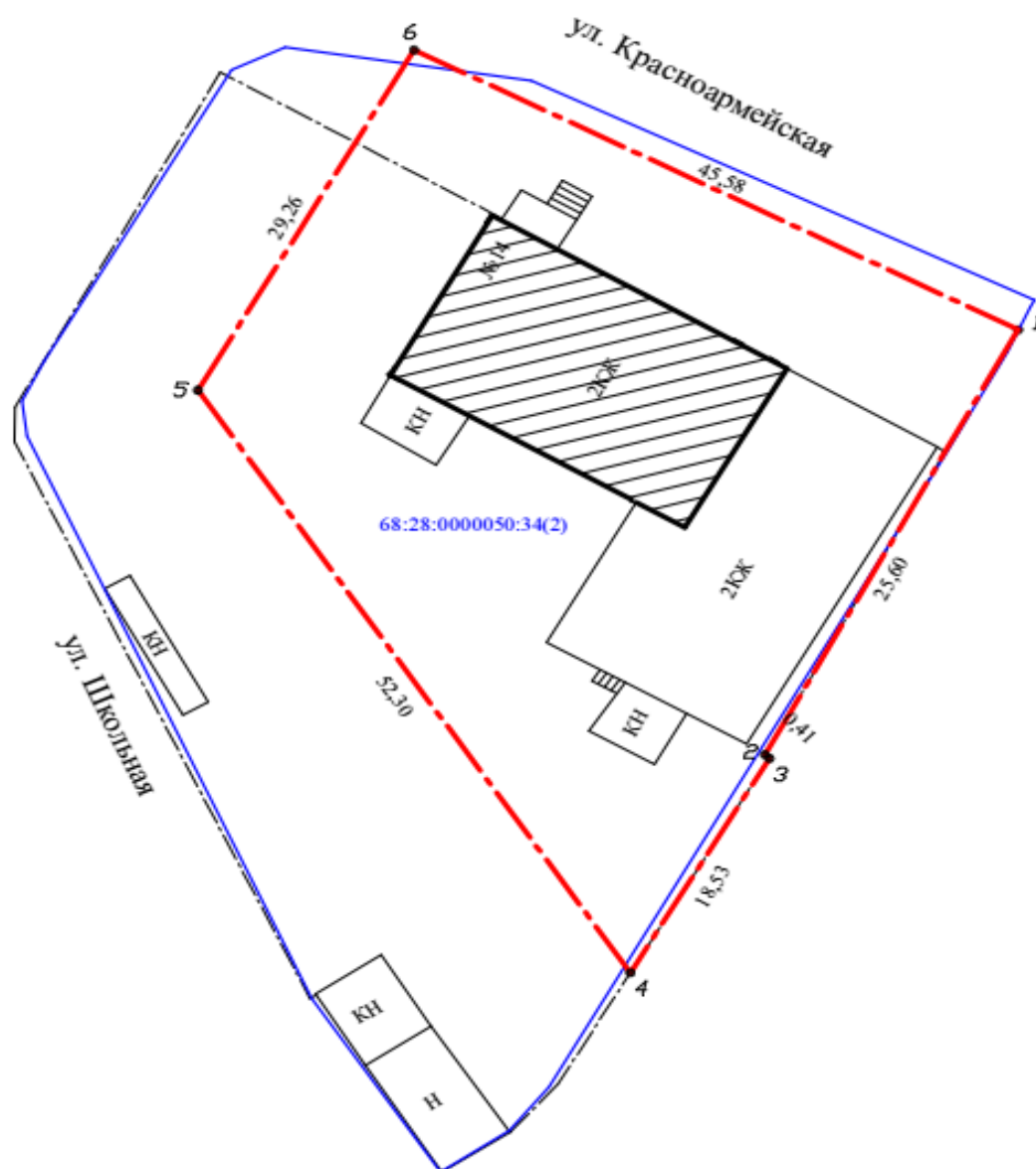
От точки 4, расположенной на южном углу территории, в северо-западном направлении 52,30 м до точки 5.

От точки 5, в северо-восточном направлении параллельно стене северо-западного (бокового) фасада объекта в 29,26 м до точки 6.




Далее от точки 6 в юго-восточном направлении вдоль главного фасада объекта с отступом 8,0 м от линии застройки ул. Красноармейской на расстояние 45,58 м до исходной точки 1.

Границы территории, координаты поворотных точек указаны на схеме «Границы территории объекта культурного наследия «Молельный дом субботников», кон. XIX в.

Схема границ территории



Условные обозначения:

-  - выявленный объект культурного наследия
-  - граница территории объекта культурного наследия
-  - граница земельного участка стоящего на кадастровом учете

Координаты поворотных точек границы объекта культурного наследия (даны в местной системе координат МСК – 68).

№ поворотных точек	Координаты	
	X	Y
1	423062,18	1276161,75
2	423030,45	1276144,77
3	423030,16	1276145,06
4	423014,15	1276135,74
5	423057,68	1276106,73
6	423083,08	1276121,24

Площадь участка = 1937 кв.м.

**Правовой режим использования территории объекта культурного
наследия «Молельный дом субботников», кон. XIX в.
Тамбовская область, г. Рассказово, ул. Красноармейская, 14.**

Для территории объекта культурного наследия установлен режим использования земель историко-культурного назначения.

Разрешается:

- проведение работ, направленных на сохранение объекта культурного наследия (ремонт, реставрация, консервация, приспособление для современного использования) без изменений особенностей, составляющих предмет охраны, на основании проектов, выполненных, согласованных и утвержденных в установленном порядке;
- проведение работ по озеленению при условии обеспечения визуального восприятия объекта культурного наследия;
- благоустройство территории в соответствии с исторической и культурной традицией с применением традиционных материалов и малых архитектурных форм;
- ведение хозяйственной деятельности, не противоречащей требованиям обеспечения сохранности объекта культурного наследия и позволяющей обеспечить функционирование объекта культурного наследия в современных условиях;
- размещение информационных табличек, иной историко-культурной информации;
- проведение мероприятий, направленных на обеспечение пожарной безопасности;
- капитальный ремонт и реконструкция существующих объектов инженерной инфраструктуры, при условии обеспечения сохранности объекта культурного наследия при проведении указанных работ;
- проведение охранных археологических мероприятий перед началом любых видов земляных работ;

Запрещается:

- снос объекта культурного наследия, возведение пристроек к объекту культурного наследия, изменение характеристик, являющихся предметом охраны объекта культурного наследия, иные изменения, влекущие за собой
- причинение вреда в виде реального ущерба и (или) умаление историко-культурной ценности объекта культурного наследия;
- прокладка инженерных коммуникаций (теплотрасс, газопровода, электрокабеля и т.д.) надземным способом;
- размещение взрыво-пожароопасных объектов, объектов с динамическим воздействием;
- проведение любых земляных работ без предварительного археологического обследования культурного слоя территории в соответствии с действующим законодательством.

Дата оформления Акта государственной историко-культурной экспертизы – 25.12.2017 г.

Государственный эксперт _____ Вишневский В.В.

Государственный эксперт _____ В.В. Вишневский