

**АКТ**  
**государственной историко-культурной экспертизы**  
**выявленного объекта культурного наследия «Дом жилой»,**  
**расположенного по адресу: Тамбовская область, г. Тамбов, ул. А. Бебеля, 31, в**  
**целях обоснования целесообразности включения данного объекта в Единый**  
**государственный реестр объектов культурного наследия (памятников истории и**  
**культуры) народов Российской Федерации.**

Настоящий Акт государственной историко-культурной экспертизы составлен в соответствии с Федеральным законом от 25.06.2002 № 73-ФЗ «Об объектах культурного наследия (памятниках истории и культуры) народов Российской Федерации», Положением о государственной историко-культурной экспертизе, утвержденным постановлением Правительства Российской Федерации от 15.07.2009 г. № 569

- 1. Дата начала проведения экспертизы – 1 сентября 2017 г.**
- 2. Дата окончания проведения экспертизы – 29 сентября 2017 г.**
- 3. Место проведения экспертизы – г. Липецк, г. Тамбов.**
- 4. Заказчик экспертизы – Тамбовское областное государственное бюджетное учреждение культуры «Центр по сохранению и использованию историко-культурного наследия Тамбовской области»**

**5. Сведения об экспертах:**

– Полное наименование организации: Общество с ограниченной ответственностью «Археологический парк «Аргамач».

**Сокращенное наименование организации: ООО «Археологический парк «Аргамач».**

– Место нахождения организации: РФ, 398758, Липецкая область, Елецкий район, с. Аргамач – Пальна, Библиотечная улица, 27.

– ОГРН 1164827060342, ИНН 4807039966, КПП 480701001

**Затонских Валентина Алексеевна** - государственный эксперт по проведению государственной историко-культурной экспертизы: образование – высшее, специальность – инженер-строитель, стаж работы – 40 лет. Реквизиты аттестации: Приказ Министерства культуры Российской Федерации от 16 августа 2017 года №1380, объекты экспертизы:

- выявленные объекты культурного наследия в целях обоснования целесообразности включения данных объектов в реестр;

- документы, обосновывающие включение объектов культурного наследия в реестр;

- документы, обосновывающие исключение объектов культурного наследия из реестра;

- документы, обосновывающие изменение категории историко-культурного значения объекта культурного наследия;

- документы, обосновывающие отнесение объекта культурного наследия к историко-культурным заповедникам, особо ценным объектам культурного наследия народов Российской Федерации либо объектам всемирного культурного и природного наследия;

- документация, за исключением научных отчетов о выполненных археологических полевых работах, содержащая результаты исследований, в соответствии с которыми

определяется наличие или отсутствие объектов, обладающих признаками объекта культурного наследия, на земельных участках, подлежащих воздействию земляных, строительных, мелиоративных, хозяйственных работ, указанных в настоящей статье работ по использованию лесов и иных работ;

- документация или разделы документации, обосновывающие меры по обеспечению сохранности объекта культурного наследия, включенного в реестр, выявленного объекта культурного наследия либо объекта, обладающего признаками объекта культурного наследия, при проведении земляных, мелиоративных, хозяйственных работ, указанных в настоящей статье работ по использованию лесов и иных работ в границах территории объекта культурного наследия либо на земельном участке, непосредственно связанном с земельным участком в границах территории объекта культурного наследия;

- проекты зон охраны объекта культурного наследия;

- документация, обосновывающая границы защитной зоны объекта культурного наследия;

- проектная документация на проведение работ по сохранению объектов культурного наследия.

## **6. Информация о том, что в соответствии с законодательством Российской Федерации эксперт (эксперты) несет ответственность за достоверность сведений, изложенных в заключении**

В соответствии с законодательством Российской Федерации, эксперт несет ответственность за соблюдение принципов проведения историко-культурной экспертизы, установленных статьей 29 Федерального закона от 25.06.2002 № 73-ФЗ «Об объектах культурного наследия (памятниках истории и культуры) народов Российской Федерации» (далее – Федеральный закон № 73-ФЗ), за достоверность и обоснованность сведений и выводов, изложенных в акте государственной историко-культурной экспертизы.

## **7. Цель экспертизы** – обоснование целесообразности включения в Единый государственный реестр объектов культурного наследия (памятников истории и культуры) народов РФ (ст. 28, № 73-ФЗ) выявленного объекта культурного наследия «Дом жилой», расположенного по адресу: Тамбовская область, г. Тамбов, ул. А. Бебеля, 31;

- обоснование границ территории объекта, вида, категории историко-культурного значения, предмета охраны.

## **8. Объект экспертизы** – выявленный объект культурного наследия «Дом жилой», расположенный по адресу: Тамбовская область, г. Тамбов, ул. А. Бебеля, 31.

- документы, обосновывающие включение в реестр выявленного объекта культурного наследия, расположенного по адресу: Тамбовская область, г. Тамбов, ул. А. Бебеля, 31.

## **9. Перечень документов, представленных Заказчиком:**

1. Приказ управления по государственной охране объектов культурного наследия Тамбовской области от 19 апреля 2016 года № 103.

2. Проект границ территории выявленного объекта культурного наследия «Дом жилой», расположенного по адресу: Тамбовская область, г. Тамбов, ул. Бебеля, 31.

3. Фотографии выявленного объекта культурного наследия «Дом жилой».

4. Краткая историческая справка по выявленному объекту культурного наследия, составленная специалистами ТОГБУК «Центр по сохранению и использованию историко-культурного наследия Тамбовской области».

## **10. Сведения об обстоятельствах, повлиявших на процесс проведения и результаты экспертизы.**

Обстоятельств, повлиявших на процесс проведения и результаты экспертизы, не имеется.

#### **11. Сведения о проведенных исследованиях с указанием примененных методов, объема и характера выполненных работ и их результатов.**

В процессе проведения экспертизы был выполнен анализ представленной заказчиком документации, проведено натурное обследование выявленного объекта культурного наследия, фотофиксация объекта на момент проведения экспертизы.

При проведении экспертизы в некоторых частях объекта не была предоставлена возможность фотофиксации отдельных элементов выявленного объекта культурного наследия в виду их недоступности, что, в целом, не повлияло на оценку значимости объекта и результаты экспертизы.

Исследования проведены в объёме, необходимом для принятия вывода государственной историко-культурной экспертизы по выявленному объекту культурного наследия «Дом жилой», расположенного по адресу: Тамбовская область, г. Тамбов, ул. А.Бебеля, 31. Результаты исследований изложены в настоящем Акте государственной историко-культурной экспертизы.

#### **12. Факты и сведения, выявленные и установленные в результате проведенных исследований.**

Объектом настоящей экспертизы является выявленный объект культурного наследия «Дом жилой», расположенный в исторической части города Тамбова по ул. А. Бебеля, 31.

Экспертируемый объект был выявлен по результатам историко-архитектурного обследования города Тамбова специалистами Управления по государственной охране объектов культурного наследия Тамбовской области в апреле 2016 г.

Статус выявленного объекта культурного наследия здание приобрело согласно Приказу начальника Управления по государственной охране культурного наследия Тамбовской области № 103 от 19 апреля 2016г., в п. 4 приложения «Перечень выявленных объектов культурного наследия Тамбовской области», приведены сведения о наименовании и местонахождении объекта.

Предмет охраны объекта культурного наследия не был определен и не утверждался.

Объект расположен в границах исторической застройки центральной части города Тамбова. Здание является городской постройкой кон. XIX в.

#### **Краткая историческая справка.**

Город Тамбов - город с богатой историей, глубокими историческими и культурными традициями. Город Тамбов был основан в 1636 году на топких лесистых берегах реки Цны, как один из первых русских оплотов на юге страны для защиты Московского государства от кочевников. По указу царя Михаила Федоровича, строительство города-крепости велось под руководством стольника и воеводы Романа Боборыкина. Крепость Тамбов имела вид трапеции и делилась на две части: собственно «город», или, как его позднее называли, кремль, и острог. Крепость была типичной для своего времени: деревянные стены с башнями, такие же деревянные постройки и внутри крепости.

В 60-е гг. XVII в. рядом с крепостью был основан Казанский мужской монастырь. Все его постройки тоже были деревянными. Чуть позже на северо-востоке от крепости за Студенцом появился Вознесенский женский монастырь.

Тамбов постепенно становится административным центром достаточно большой территории, что положительно сказалось на его экономическом развитии, и формировании его исторического облика.

В 1779 г. Екатерина II подписала «Указ о составлении Тамбовского наместничества из пятнадцати уездов». В него вошли 13 городов. 12 декабря 1796 г. Тамбовское наместничество было преобразовано в губернию. По своей площади (66,5 тыс. кв. км) она

вдвое превосходила современную Тамбовскую область. Первым губернатором стал В.С. Ланской (1796–1797).

В годы екатерининских реформ Тамбов был уже довольно большим городом. Река Студенец разделяла его на две половины: северную и южную. Каждая из них в свою очередь имела две части. Южная часть города включала в себя Покровскую и Стрелецкую слободы. В северной части города за р. Студенец располагалась Пушкарская слобода, а за речкой Гаврюшка - Полковая слобода.

По новому плану, утвержденному 1781 году, город в своей северной части простирался до нынешней площади имени Льва Толстого, в южной - до речки Ржавец, с восточной стороны его ограничивала Цна, а с западной - ров и вал Обводной улицы.

В конце XVIII в. в Тамбовской губернии насчитывалось 631 предприятие, в том числе 556 мукомольных, 34 винокуренных, 19 суконных, 9 пильных и 6 железоделательных. Обычно это были небольшие предприятия, принадлежавшие дворянам и купцам. В Тамбове действовали 2 пивоварни, прядильная и шерстяная фабрики, канатный, 9 кирпичных заводов с общим объемом производства 900 тыс. штук кирпича в год.

В 1785 г. Екатерина II утвердила новые генеральные планы русских городов по примеру Западной Европы, составленные «Комиссией для строений С.-Петербурга и Москвы». Планы предусматривали геометрически правильную форму кварталов, прямоугольные площади, широкие и прямые улицы. Правильные прямоугольные кварталы, делились на фиксированное количество участков, так называемых «дворовых мест» с определенной площадью.

Тамбов, как и большинство тогдашних уездных городов, был городом только по названию. Город продолжал расширяться, но застройка велась довольно хаотично. Планировка, внешняя и внутренняя отделка построек ничем не отличалась от построек XVII в. Всего в Тамбове в восьмидесятых годах XVIII века насчитывалось 1 896 казенных и частных строений, 13 церквей, две суконных фабрики и одна мельница.

Значительное влияние на благоустройство и развитие культурной жизни Тамбова оказал выдающийся поэт XVIII века Гаврила Романович Державин, назначенный главой Тамбовского наместничества. При нем застройка в городе велась по новому плану, именно тогда стали мостить улицы, строить плотину. Крепостные сооружения снесли, проложили улицы, пересекающиеся под прямым углом. Были открыты театр, народное училище с четырехгодичным сроком обучения, типография, где начала издаваться первая в России провинциальная газета «Тамбовские известия», печатались книги светского содержания.

В 1797 году из 1535 частных домов 1450 являлись простыми избами, крытыми преимущественно соломой. Жилые каменные дома в Тамбове появились в первой половине XIX в. Одним из первых стал особняк купца Суворова (ныне хлебозавод на углу Носовской и Октябрьской улиц).

Разграничение в застройке проводилось и по социальному признаку – центр выделялся для заселения дворянством и купечеством, а окраины – для малоимущих. На планы наносились названия улиц. В своей архитектуре Тамбов в результате приобрёл типичные черты русского провинциального города. Богатые новые постройки возводились в стиле ампир.

В начале тридцатых годов в городе было построено здание Присутственных мест (главный корпус и два флигеля), а также дом для губернатора (он стоял на берегу Цны в городском саду). В 1824 году духовенство выстроило для семинарии второй корпус с мезонином, украшенный античными колоннами, а городская дума — два здания для гимназии. Тогда же возвели каменные дома купцы Малин, Попов, Толмачев, Гнусов, Хвощинский, Колдаев и другие. Лучшие из этих домов украшали Большую Астраханскую улицу.

В 1836 году на Соборной площади возведено здание нового Гостиного двора, выстроенное в классическом стиле и обращенное фасадом на Большую Астраханскую

улицу. В 1842 году была построена губернская земская больница, в 1843 году — Александринский женский институт. Тогда же губернатор Булгаков выстроил для себя особняк на нынешней Интернациональной улице (дом №3), известный у старожилов под именем «Булгаковского дома». В тридцатых-сороковых годах Тамбов имел две гостиницы: «Московскую» и «Берлин».

Всего в 1860 г. в Тамбове насчитывались 35 каменных казенных и общественных домов, а в остальных 12 городах губернии их было всего 30.

В первой половине XIX в. было построено много храмов. Согласно статистическому описанию Тамбовской губернии, составленному штабс-капитаном Кузьминым, в 1840-х годах в Тамбове насчитывалось «45 улиц; в их числе 2 набережные (рек Студенца и Цны) и 8 переулков. Частных домов было всего 2332, из них 69 каменных; 7 трактиров, 5 харчевен, 3 гостиницы, 20 питейных домов, 8 штофных лавок, 7 погребов, 25 постоянных дворов, 7 магазинов модной одежды и галантереи. Для водоснабжения в 1839 году были организованы 8 колодцев. В Тамбове было два монастыря — женский Вознесенский и мужской Казанский».

С утверждением в 1903 г. нового генерального плана, центральная часть города значительно уплотнилась, приобрела новое пространственное развитие: здания возводились вплотную друг к другу, образуя сплошной фронт, и занимали практически всю территорию кварталов, формируя внутренние дворы. Этажность зданий в этой части города увеличилась до 3 - 4 этажей;

Были определены новые границы и перспективные направления развития центра города. В состав общественного центра Тамбова начала XX столетия вошли доходные дома, конторы, клубы, банки. Мелкие промышленные предприятия рассредоточились по периметру города на его окраинах.

По новому генеральному плану произошло и деление городских территорий в соответствии с архитектурными качествами застройки. Обозначились территории, ставшие со временем наиболее престижными районами. Здесь сосредоточились крупные торговые заведения, доходные дома и дорогие особняки. В начале XX столетия сформировался и новый образ губернского центра.

К 1917 году Тамбовская губерния занимала по своему развитию пятое место в Российской империи среди 80 других губерний и административных образований и считалась, таким образом, одной из самых богатых губерний страны, а губернский Тамбов по праву может гордиться богатейшим архитектурным наследием, соперничающим с лучшими столичными и европейскими образцами.

Улица Августа Бебеля относится к старым улицам города Тамбова, которая протянулась почти на два километра. Сегодняшняя улица начинается от набережной Цны, пересекает улицы Советскую, Карла Маркса, Пролетарскую и выходит на Железнодорожную у восточной границы «Зеленстроя». Улица Августа Бебеля сохранила преимущественно малоэтажную застройку XIX века.

Ранее, улица Августа Бебеля называлась Киркинская. Улица Киркинская получила своё название в двадцатые годы XIX века по находившейся на ней кирхи – лютеранской церкви, сейчас на этой территории расположен завод «Комсомолец» (на углу современных улиц Советской и А.Бебеля).

21 октября 1918 года исполком Совета рабочих, красноармейских и крестьянских депутатов изменил название 18 улиц города. Киркинская улица была переименована в улицу Августа Бебеля, в честь видного деятеля германского и международного рабочего движения, основателя и руководителя немецкой социал-демократии и II Интернационала.

Застройка современной улицы Карла Маркса относится к XVIII веку. Первоначально улица состояла из двух частей: бывших улиц Долгой и Кадетской.

На углу улиц Карла Маркса и Августа Бебеля под № 31 стоит одноэтажный кирпичный дом на высоком цоколе. Строил дом купец А.В. Крылов. До революции дом располагался в 3-й части, в 67 квартале на углу Киркинской, 37 и Долевой, 54.

Принадлежал дом Анне Михайловне Крыловой. В 10-х годах XX в. был оценен в 350 руб. Впоследствии был куплен Г.И. Насильниковым, который в цокольном этаже дома организовал пекарню и колбасный цех.

Точную дату постройки установить не удалось. Строительство объекта относится к рубежу конца XIX в. В настоящее время, здание используется по своему первоначальному назначению под жилье.

#### **Описание исследуемого объекта.**

Исследуемый объект находится в границах квартала с кадастровым номером 68:29:0103008, на земельном участке с кадастровым № 68:29:0103008:78.

Здание расположено на углу в восточной части квартала, ограниченного с северо-запада – ул. Лермонтовская (бывш. Теплая), с северо-востока – ул. Карла Маркса (бывш. Кадетская), с юго-востока – ул. Августа Бебеля (бывш. Киркинская), с юго-запада – ул. Пролетарская (бывш. Обводная).

Одноэтажный с цокольным этажом кирпичный дом, «Г»-образный в плане. Расположен на пересечении улиц Карла Маркса и А. Бебеля. Здание перекрыто вальмовой крышей, кровля металлическая. Входная группа располагается по юго-западному дворовому фасаду. Дом штукатурен и окрашен фасадными красками с выделением архитектурных элементов белым цветом. Цоколь облицован панелями, имитирующими камень.

Фасад по ул. А. Бебеля в пять световых осей. Фасад по ул. Карла Маркса в три световые оси. Оконные проемы прямоугольной формы с лучковым завершением. Декорированы оконные проемы сандриками ступенчатого профиля по форме оконного проема, с «ушками» и подоконными полочками ступенчатого профиля с сухариками по флангам полочки. Частично оконные проемы по ул. А. Бебеля заложены. Фасады фланкированы пилястрами. Пилястра плоская, импостом разделяется на капитель и ствол, капитель прорезана нишей квадратной формы, ствол пилястры прорезан на всю высоту нишей прямоугольной формы. Горизонтально фасад разделен пояском простого профиля в виде полочки, разделяющий цокольный с первым этажом. Увенчаны фасады ступенчатым карнизом.

Здание выстроено стиливых формах эклектики, характерных для XIX в.

#### **13. Перечень документов и материалов, собранных и полученных при проведении экспертизы, а также использованной для нее специальной, технической и справочной литературы.**

1. Федеральный закон от 25.06.2002 г. № 73-ФЗ «Об объектах культурного наследия (памятниках истории и культуры) народов Российской Федерации».

2. Постановление Правительства РФ от 15.07.2009 г. № 569 «Об утверждении Положения о государственной историко-культурной экспертизе».

3. Приказ Министерства культуры Российской Федерации от 04.06.2015 № 1745 «Об утверждении требований к составлению проектов границ территорий объектов культурного наследия».

4. Закон Тамбовской области от 05.10. 2015 № 572-З «О регулировании отдельных вопросов в сфере сохранения, использования, популяризации и государственной охраны объектов культурного наследия (памятников истории и культуры) народов Российской Федерации в Тамбовской области»

5. Список выявленных объектов культурного наследия, расположенных на территории г. Тамбова Тамбовской области.

6. Леденева Г.Л. Гражданская архитектура российской провинции конца XIX – начала XX столетий (на примере застройки г. Тамбова). Тамбов, изд-во ТТГУ, 2003.

7. Тамбовские известия / авт.-сост., вступ. Ст. коммент.: В.В. Канищев, Ю.В. Мещеряков, Ю.А. Мизис. Тамбов, 2012.

8. Горелов А.А., Щукин Ю.К. «Тамбов. Справочник-путеводитель», Тамбов, 1999.

#### **14. Обоснования вывода экспертизы.**

Экспертное заключение подготовлено по результатам натурного обследования, историко-библиографических и архивных исследований, основываясь на содержании Федерального закона от 25.06.2002 г. № 73-ФЗ «Об объектах культурного наследия (памятниках истории и культуры) народов Российской Федерации».

Представленные Заказчиком и выявленные в процессе проведения экспертизы материалы, включающие исторические сведения о выявленном объекте, о периоде его возникновения, а также натурные исследования, дают возможность объективной оценки научно-исторической и художественной ценности, градостроительного и ансамблевого значения.

Согласно территориальному расположению здание хорошо вписывается в регулярную застройку исторического квартала города и занимает в нем ключевую позицию, закрепляя угол улиц Августа Бебеля и Карла Маркса.

Дом жилой конца XIX в. представляет собой типичный образец усадебной застройки провинциального города, выполненный в стилевых формах эклектики.

За годы существования здание не меняло свое функциональное назначение жилого дома и практически не перестраивалось, сохраняя и поддерживая тем самым, городскую историческую среду.

По результатам проведенной экспертизы установлено, что исследуемый выявленный объект культурного наследия «Дом жилой», расположенный по адресу: г. Тамбов, ул. А.Бебеля, 31, обладает достаточной историко-архитектурной, градостроительной и художественной ценностью, чтобы быть рекомендованным к включению в Единый государственный реестр объектов культурного наследия (памятников истории и культуры) народов Российской Федерации.

#### **15. Вывод экспертизы.**

На основании исследований, проведенных в рамках выполнения историко-культурной экспертизы, установлено: **включение в Единый государственный реестр объектов культурного наследия (памятников истории и культуры) народов Российской Федерации, выявленного объекта культурного наследия «Дом жилой», расположенного по адресу: Тамбовская область, г. Тамбов, ул. А.Бебеля, 31, является обоснованным (положительное заключение).**

**Эксперт предлагает в установленном порядке:**

1. Включить выявленный объект культурного наследия «Дом жилой», расположенный по адресу: Тамбовская область, г. Тамбов, ул. А.Бебеля, 31, в Единый государственный реестр объектов культурного наследия (памятников истории и культуры) народов РФ с названием – **«Дом жилой», кон. XIX в, с адресом: Тамбовская область, г. Тамбов, ул. А.Бебеля, 31.**

2. Определить вид и категорию историко-культурного значения объекта культурного наследия «Дом жилой», кон. XIX в, **как памятник градостроительства и архитектуры регионального значения.**

3. **Границы территории объекта культурного наследия, режим использования участков в границах территории предлагается установить согласно Приложению 4 к настоящему акту государственной историко-культурной экспертизы.**

4. Описание особенностей объекта, послуживших основаниями для включения его в реестр и подлежащих обязательному сохранению (предмет охраны).

**Предметом охраны объекта культурного наследия «Дом жилой», кон. XIX в, расположенного по адресу: Тамбовская область, г. Тамбов, ул. А.Бебеля, 31, являются:**

- месторасположение здания в застройке улицы: угловое расположение в квартале на пересечении ул. Карла Маркса и А. Бебеля;

- объемно-пространственная композиция здания: одноэтажное с цокольным этажом, прямоугольное в плане;

- композиция фасадов: фасад по ул. Карла Маркса в пять световых осей, фасад по ул. А. Бебеля в три световые оси, прорезаны оконными проемами прямоугольной формы с лучковым завершением;

- архитектурно-художественное оформление фасадов: пилястры, сандрики, поясok, ступенчатый венчающий карниз.

Предмет охраны объекта культурного наследия с названием «Дом жилой», кон. XIX в., может быть откорректирован и/или дополнен при обнаружении новых архивных данных, выявленных в процессе историко-культурных исследований, а также по результатам дополнительных натурных исследований.

**16. К настоящему акту прилагаются:**

1. Приложение 1. Иллюстрации к историко-библиографическим, архитектурным архивным исследованиям выявленного объекта культурного наследия «Дом жилой»;

2. Приложение 2. Материалы фотофиксации выявленного объекта культурного наследия «Дом жилой»;

3. Приложение 3. Приказ Управления по государственной охране объектов культурного наследия Тамбовской области об утверждении Перечня выявленных объектов культурного наследия Тамбовской области №103 от 19.04.2016 г.

4. Приложение 4. Проект границ территории объекта культурного наследия «Дом жилой», кон. XIX в, расположенного по адресу: Тамбовская область, г. Тамбов, ул. А. Бебеля, 31.



**Иллюстрации к историко-библиографическим, архитектурным и архивным исследованиям выявленного объекта культурного наследия «Дом жилой», по адресу: Тамбовская область, г. Тамбов, ул. А. Бебеля, 31.**

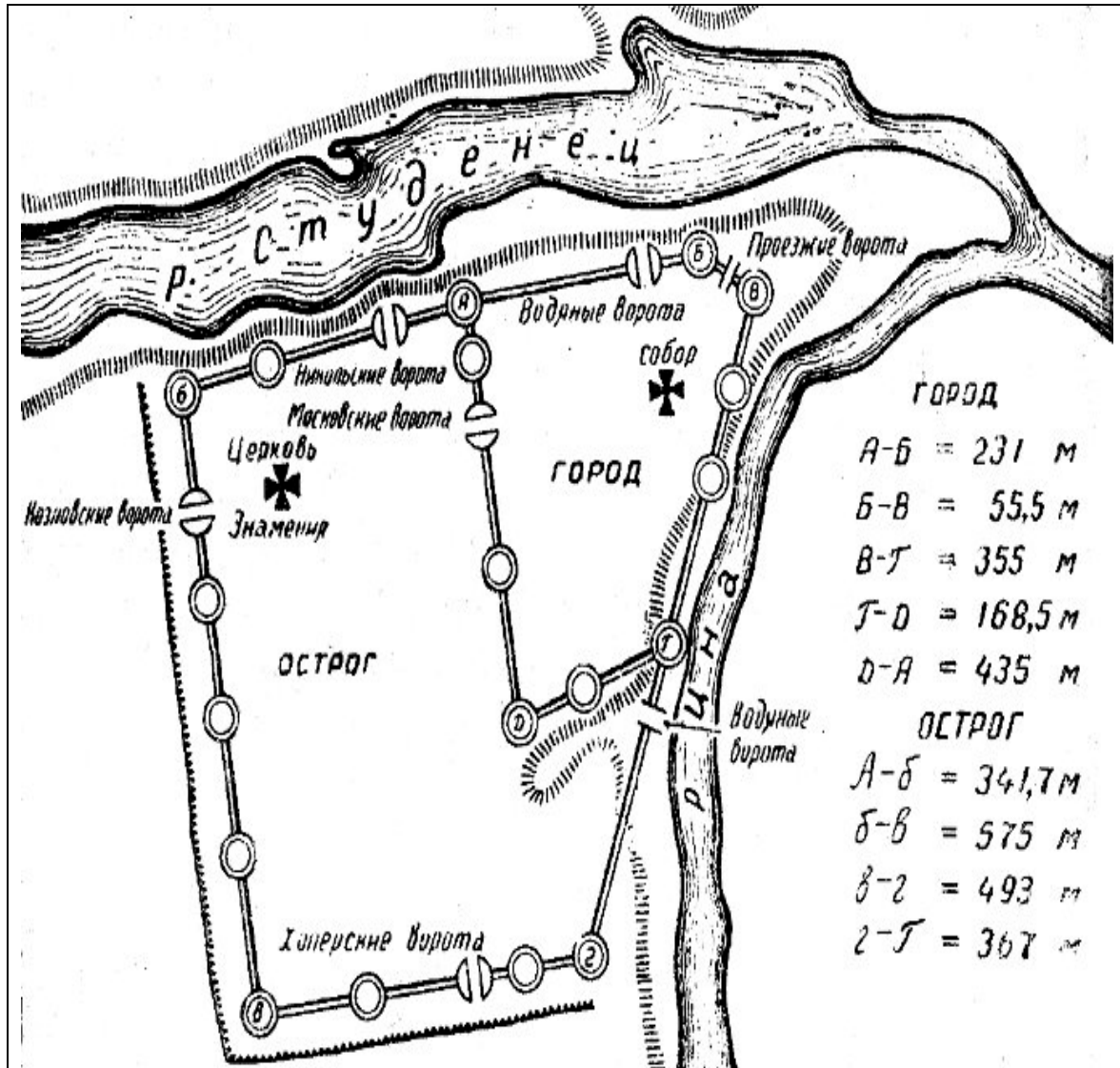


Рис. 1. План Тамбовской крепости XVII в.

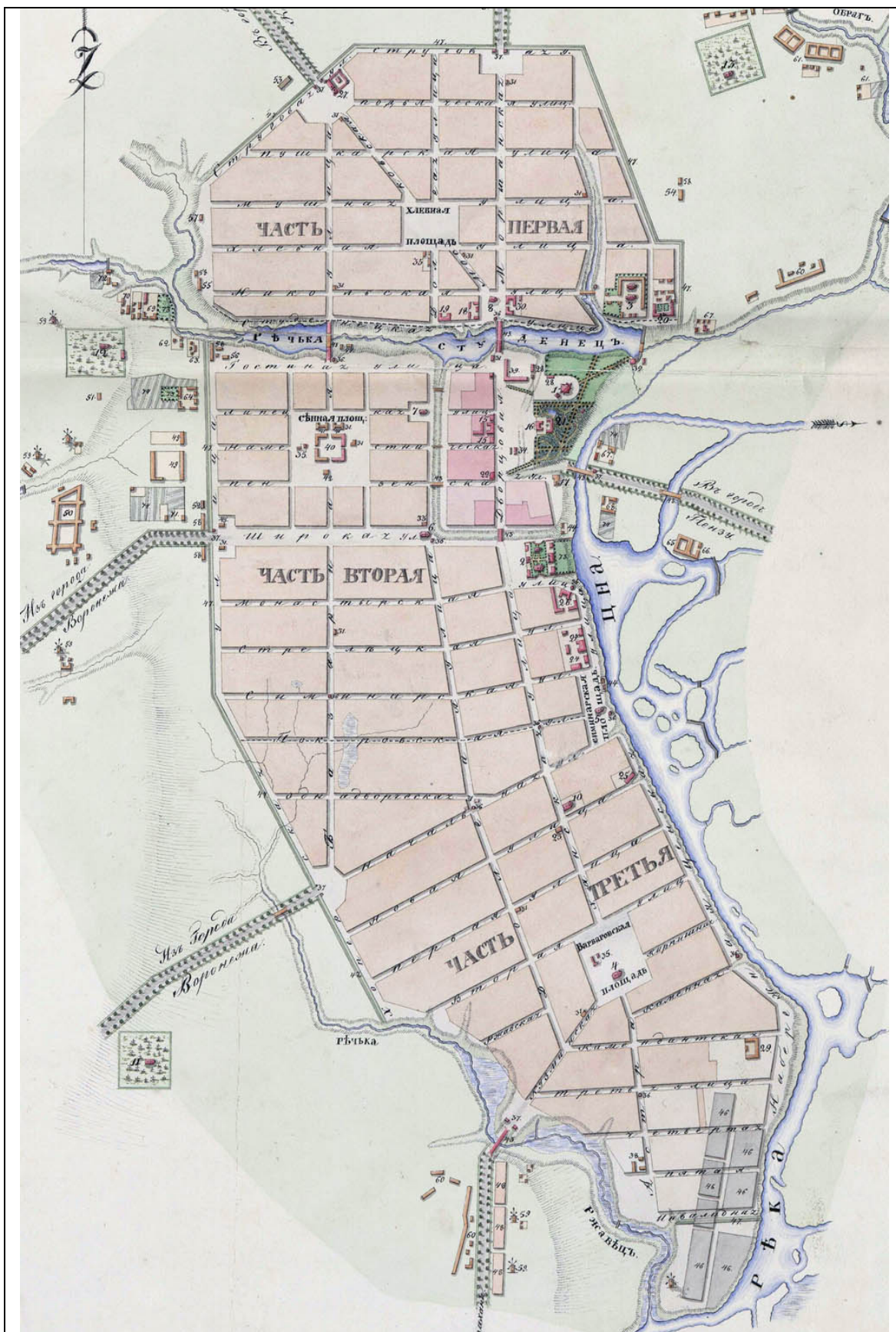


Рис 2. План г. Тамбова 1832 год

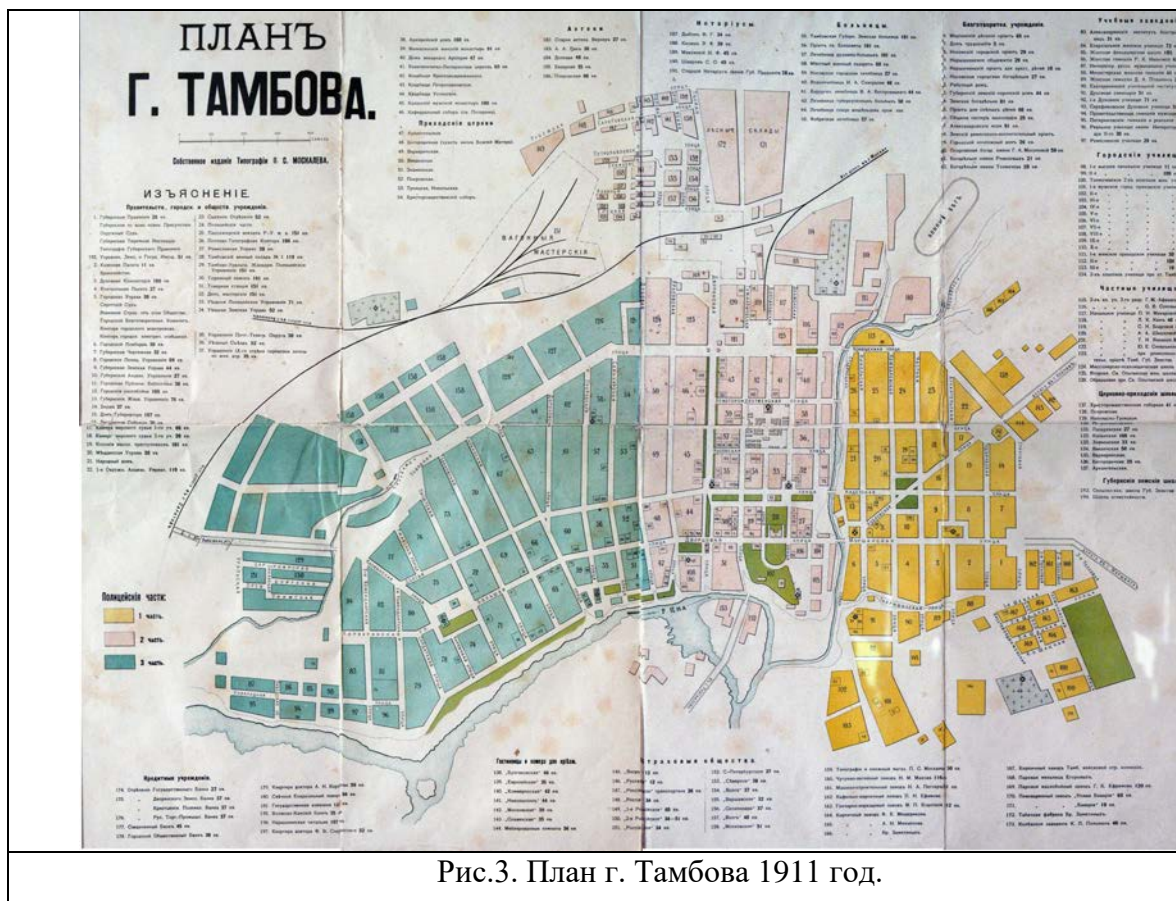






Рис. 9. План г. Тамбова с окрестностями. Составил А.Ю. Кокневич. 1913 г

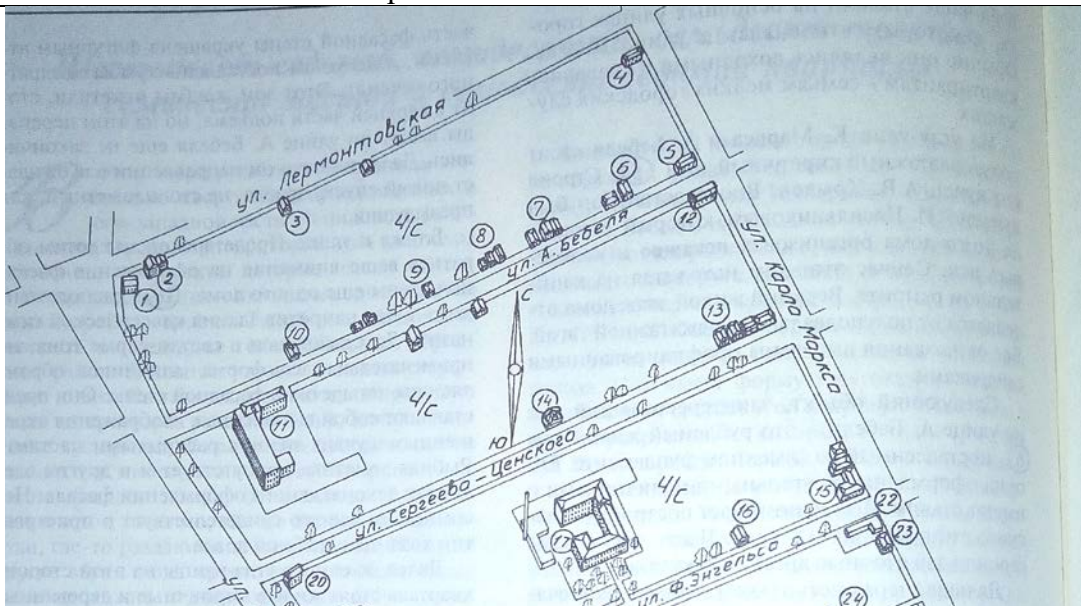


Рис. 10. План из «Тамбов. Справочник-путеводитель», под №5 дом по адресу ул. Бебеля, 31. (15)

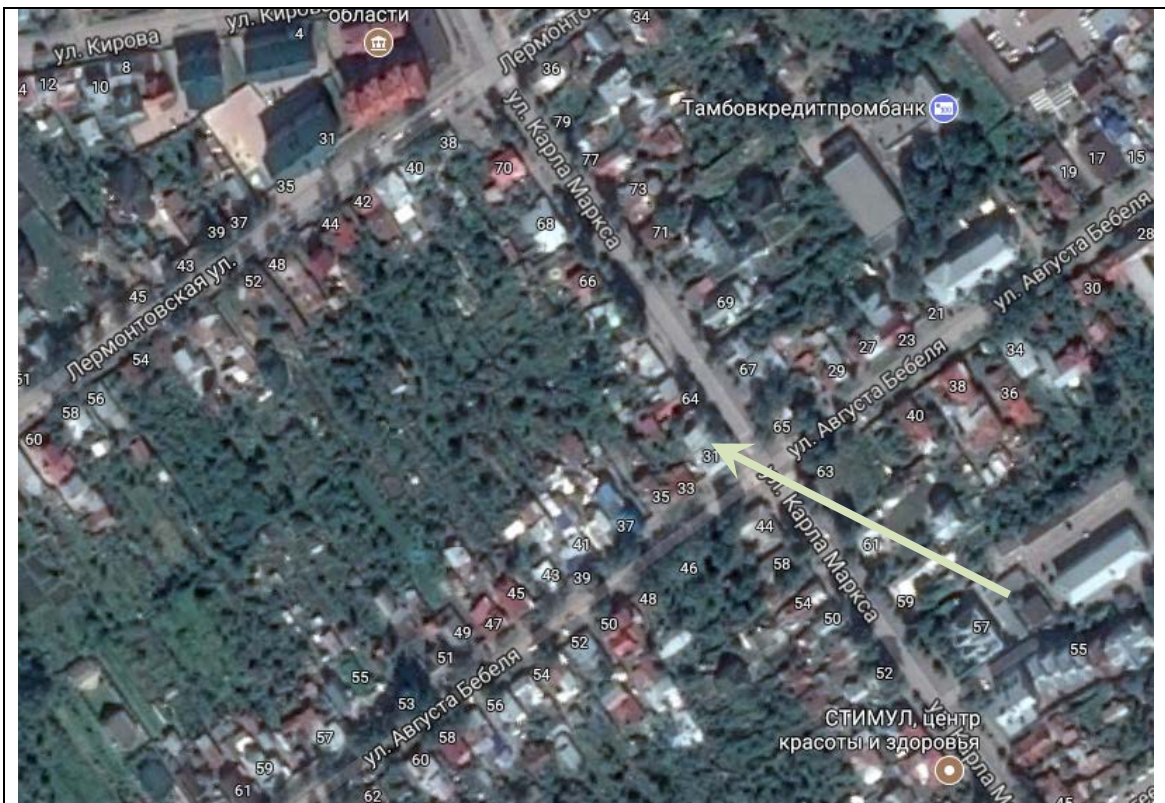


Рис.11. Съемка объекта 2017 г.



**Материалы фотофиксации**  
**выявленного объекта культурного наследия «Дом жилой»,**  
по адресу: Тамбовская область, г. Тамбов, ул. А. Бебеля, 31.



Фото 1. Тамбовская область, г. Тамбов, ул. А. Бебеля, 31.  
«Дом жилой». Общий вид с юго-востока.  
Фото от 26.07.2017 г.



Фото 2. Тамбовская область, г. Тамбов, ул. А. Бебеля, 31.  
«Дом жилой». Вид с юго-востока.  
Фото от 26.07.2017 г.



Фото 3. Тамбовская область, г. Тамбов, ул. А. Бебеля, 31. «Дом жилой». Общий вид с юга.  
Фото от 26.07.2017 г.



АДМИНИСТРАЦИЯ ТАМБОВСКОЙ ОБЛАСТИ

УПРАВЛЕНИЕ ПО ГОСУДАРСТВЕННОЙ ОХРАНЕ ОБЪЕКТОВ  
КУЛЬТУРНОГО НАСЛЕДИЯ

ПРИКАЗ

« 19 » 04 2016 г.

г. Тамбов

№ 103

Об утверждении Перечня выявленных  
объектов культурного наследия  
Тамбовской области

В соответствии со ст. 16.1., ст. 64 Федерального закона от 25.06.2002 г. №73-ФЗ «Об объектах культурного наследия (памятниках истории и культуры) народов Российской Федерации», приказа Министерства культуры РФ от 2 июля 2015 г. N 1907 "Об утверждении порядка формирования и ведения перечня выявленных объектов культурного наследия, состав сведений, включаемых в данный перечень", Письма министерства культуры РСФСР от 09.03.1992 г. №14-22-уе, Письма Министерства культуры и туризма Российской федерации от 10.11.1992г. №14-22/уз, ПРИКАЗЫВАЮ:

1. Утвердить Перечень выявленных объектов культурного наследия области Тамбовской области (далее - Перечень) согласно Приложению.
2. Отделу сохранения, государственной охраны и учета объектов культурного наследия (Толмачева Н.М.) – осуществлять подготовку предложений по внесению дополнений в Перечень по мере необходимости.
3. Контроль за исполнением приказа возложить на начальника отдела сохранения, государственной охраны и учета объектов культурного наследия Толмачеву Н.М.

Начальник управления

В.И. Копылов

А.В.Мартехин  
(4752) 782877

Государственный эксперт \_\_\_\_\_ В.А. Затонских



Приложение  
к приказу управления  
по государственной охране объектов  
культурного наследия  
№ 103 от " 19 " 04 2016 г.

Перечень выявленных объектов культурного наследия

№	Наименование	Местонахождение		Сведения об историко-культурной ценности объекта
		город, район	улица, дом	
1	Дом жилой	г. Тамбов	ул. А. Бебеля, 31	исторически ценный архитектурный объект
2	Дом жилой	г. Тамбов	ул. А. Бебеля, 47	исторически ценный архитектурный объект
3	Дом жилой	г. Тамбов	ул. А. Бебеля, 91	исторически ценный архитектурный объект
4	Административное здание	г. Тамбов	ул. А. Бебеля, 108	исторически ценный архитектурный объект
5	Флигель	г. Тамбов	ул. М. Горького, 8	исторически ценный архитектурный объект
6	Дом жилой	г. Тамбов	ул. М. Горького, 53	исторически ценный архитектурный объект
7	Дом жилой	г. Тамбов	ул. М. Горького, 68	исторически ценный архитектурный объект
8	Дом жилой	г. Тамбов	ул. Железнодорожная, 175	исторически ценный архитектурный объект
9	Дом жилой	г. Тамбов	ул. Железнодорожная, 177	исторически ценный архитектурный объект
10	Дом жилой	г. Тамбов	ул. Железнодорожная, 179	исторически ценный архитектурный объект
11	Здание общественного назначения	г. Тамбов	ул. Железнодорожная, 42	исторически ценный архитектурный объект
12	Дом жилой	г. Тамбов	ул. Интернациональная, 87	исторически ценный архитектурный объект
13	Дом жилой	г. Тамбов	ул. Интернациональная, 89	исторически ценный архитектурный объект
14	Кинотеатр «Родина»	г. Тамбов	ул. Интернациональная, 26	исторически ценный архитектурный объект
15	Дом культуры «Знамя труда»	г. Тамбов	ул. Интернациональная, 118	исторически ценный архитектурный объект
16	Дом пионеров	г. Тамбов	ул. Интернациональная, 3-б	исторически ценный архитектурный объект

Государственный эксперт \_\_\_\_\_ В.А. Затонских

**Описание границ территории  
объекта культурного наследия «Дом жилой», XIX в.,  
по адресу: Тамбовская область, г. Тамбов, ул. Бебеля, 31.**

**Границы территории объекта культурного наследия проходят:**

от точки 1, расположенной на северо-западном углу территории объекта, дворовой части домовладения по ул. А. Бебеля, в северо-восточном направлении по линии стеной стены фасада здания с жилым зданием по ул. Карла Маркса 18,47 м до точки 2.

От точки 2, в юго-восточном направлении, по линии параллельной восточной части стены объекта культурного наследия 11,50 м до точки 3.

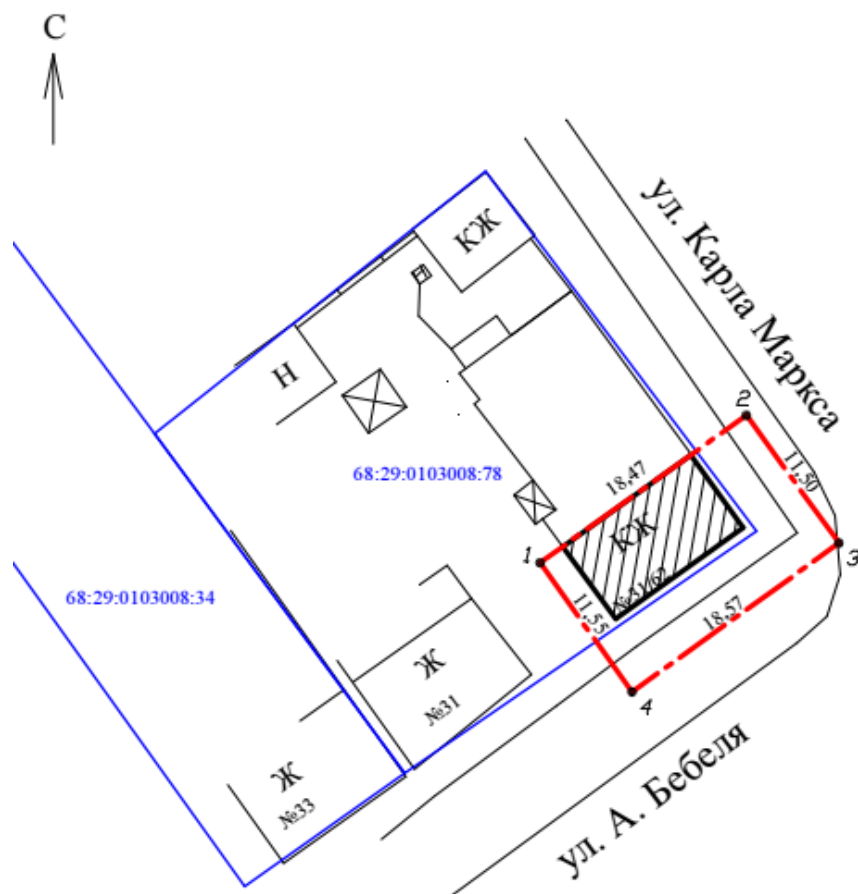
От точки 3, в юго-западном направлении по линии параллельной южной части стены здания памятника, по ул. А. Бебеля 18,57 м до точки 4.

От точки 4, в северо-западном направлении по линии параллельной линии западного фасада объекта культурного наследия 11,55 м до исходной точки 1.

Кадастровые номера земельных участков, расположенные в границах территории объекта культурного наследия «Дом жилой», XIX в.

Наименование зоны	Кадастровые номера земельных участков, расположенных в границах территории
Территория объекта культурного наследия	Часть земельного участка с кадастровым номером 68:29:010103008:78, ул. А. Бебеля, 31 Пешеходная зона. Часть территории общего пользования по ул. А. Бебеля и ул. К. Маркса

**Схема границ территории  
объекта культурного наследия «Дом жилой», XIX в.,  
по адресу: Тамбовская область, г. Тамбов, ул. Бебеля, 31.**



Условные обозначения:



- выявленный объект культурного наследия



- граница территории объекта культурного наследия



- граница земельного участка стоящего на кадастровом учете

Государственный эксперт \_\_\_\_\_ В.А. Затонских

**Координаты поворотных точек границ территории**  
**(даны в местной системе координат МСК – 68). объекта культурного**  
**наследия «Дом жилой», XIX в.,**  
 по адресу: Тамбовская область, г. Тамбов, ул. Бебеля, 31.

№ поворотных точек	Координаты	
	X	Y
1	429536,17	1248460,14
2	429546,92	1248475,16
3	429537,60	1248481,90
4	429526,75	1248466,83

Площадь участка = 213 кв.м.

**Режим использования земельного участка  
в границах территории объекта культурного наследия «Дом жилой», XIX в.,  
по адресу: Тамбовская область, г. Тамбов, ул. Бебеля, 31.**

Для территории объекта культурного наследия установлен режим использования земель историко-культурного назначения.

**Разрешается:**

- проведение работ, направленных на сохранение объекта культурного наследия (ремонт, реставрация, консервация, приспособление для современного использования) без изменений особенностей, составляющих предмет охраны, на основании проектов, выполненных, согласованных и утвержденных в установленном порядке;
- ведение хозяйственной деятельности, не противоречащей требованиям обеспечения сохранности объекта культурного наследия и позволяющей обеспечить функционирование объекта культурного наследия в современных условиях;
- благоустройство территории в соответствии с исторической и культурной традицией с применением традиционных материалов и малых архитектурных форм;
- размещение отдельно стоящего оборудования освещения, отвечающего характеристикам исторической среды;
- размещение информационных табличек, иной историко-культурной информации;
- капитальный ремонт и реконструкция существующих объектов инженерной инфраструктуры, при условии обеспечения сохранности объекта культурного наследия при проведении указанных работ;
- проведение охранных археологических мероприятий перед началом любых видов земляных работ;

**Запрещается:**

- снос объекта культурного наследия;
- возведение пристроек к объекту культурного наследия, изменение характеристик, являющихся предметом охраны объекта культурного наследия, иные изменения, влекущие за собой причинение вреда в виде реального ущерба и (или) умаление историко-культурной ценности объекта культурного наследия;
- прокладка инженерных коммуникаций (теплотрасс, газопровода, электрокабеля и т.д.) надземным способом;
- проведение любых земляных работ без предварительного археологического обследования культурного слоя территории в соответствии с действующим законодательством.

Дата оформления акта государственной  
историко-культурной экспертизы

29.09.2017 г.

Государственный эксперт \_\_\_\_\_ Затонских В.А.

Государственный эксперт \_\_\_\_\_ В.А. Затонских