

Утверждаю
Генеральный директор
ООО «Археологический парк «Аргамач»
_____ А.Н. Голотвин

АКТ
государственной историко-культурной экспертизы
выявленного объекта культурного наследия «Дом жилой»,
расположенного по адресу: Тамбовская область, г. Тамбов, ул. А. Бебеля, 47, в
целях обоснования целесообразности включения данного объекта в Единый
государственный реестр объектов культурного наследия (памятников истории и
культуры) народов Российской Федерации.

Настоящий Акт государственной историко-культурной экспертизы составлен в соответствии с Федеральным законом от 25.06.2002 № 73-ФЗ «Об объектах культурного наследия (памятниках истории и культуры) народов Российской Федерации», Положением о государственной историко-культурной экспертизе, утвержденным постановлением Правительства Российской Федерации от 15.07.2009 г. № 569

1. Дата начала проведения экспертизы – 1 сентября 2017 г.
2. Дата окончания проведения экспертизы – 29 сентября 2017 г.
3. Место проведения экспертизы – г. Липецк, г. Тамбов.
4. Заказчик экспертизы – Тамбовское областное государственное бюджетное учреждение культуры «Центр по сохранению и использованию историко-культурного наследия Тамбовской области»

5. Сведения об экспертах:

– Полное наименование организации: Общество с ограниченной ответственностью «Археологический парк «Аргамач».

Сокращенное наименование организации: ООО «Археологический парк «Аргамач».

– Место нахождения организации: РФ, 398758, Липецкая область, Елецкий район, с. Аргамач – Пальна, Библиотечная улица, 27.

– ОГРН 1164827060342, ИНН 4807039966, КПП 480701001

Затонских Валентина Алексеевна - государственный эксперт по проведению государственной историко-культурной экспертизы: образование – высшее, специальность – инженер-строитель, стаж работы – 40 лет. Реквизиты аттестации: Приказ Министерства культуры Российской Федерации от 16 августа 2017 года №1380, объекты экспертизы:

- выявленные объекты культурного наследия в целях обоснования целесообразности включения данных объектов в реестр;
- документы, обосновывающие включение объектов культурного наследия в реестр;
- документы, обосновывающие исключение объектов культурного наследия из реестра;
- документы, обосновывающие изменение категории историко-культурного значения объекта культурного наследия;
- документы, обосновывающие отнесение объекта культурного наследия к историко-культурным заповедникам, особо ценным объектам культурного наследия народов Российской Федерации либо объектам всемирного культурного и природного наследия;

Государственный эксперт _____ В.А. Затонских

- документация, за исключением научных отчетов о выполненных археологических полевых работах, содержащая результаты исследований, в соответствии с которыми определяется наличие или отсутствие объектов, обладающих признаками объекта культурного наследия, на земельных участках, подлежащих воздействию земляных, строительных, мелиоративных, хозяйственных работ, указанных в настоящей статье работ по использованию лесов и иных работ;

- документация или разделы документации, обосновывающие меры по обеспечению сохранности объекта культурного наследия, включенного в реестр, выявленного объекта культурного наследия либо объекта, обладающего признаками объекта культурного наследия, при проведении земляных, мелиоративных, хозяйственных работ, указанных в настоящей статье работ по использованию лесов и иных работ в границах территории объекта культурного наследия либо на земельном участке, непосредственно связанном с земельным участком в границах территории объекта культурного наследия;

- проекты зон охраны объекта культурного наследия;

- документация, обосновывающая границы защитной зоны объекта культурного наследия;

- проектная документация на проведение работ по сохранению объектов культурного наследия.

6. Информация о том, что в соответствии с законодательством Российской Федерации эксперт (эксперты) несет ответственность за достоверность сведений, изложенных в заключении

В соответствии с законодательством Российской Федерации, эксперт несет ответственность за соблюдение принципов проведения историко-культурной экспертизы, установленных статьей 29 Федерального закона от 25.06.2002 № 73-ФЗ «Об объектах культурного наследия (памятниках истории и культуры) народов Российской Федерации» (далее – Федеральный закон № 73-ФЗ), за достоверность и обоснованность сведений и выводов, изложенных в акте государственной историко-культурной экспертизы.

7. Цель экспертизы – обоснование включения выявленного объекта культурного наследия «Дом жилой», расположенного по адресу: Тамбовская область, г. Тамбов, ул. А.Бебеля, 47 в Единый государственный реестр объектов культурного наследия (памятников истории и культуры) народов РФ (ст. 28, Федерального закона № 73-ФЗ);

- обоснование границ территории объекта, вида, категории историко-культурного значения, предмета охраны.

8. Объект экспертизы – выявленный объект культурного наследия «Дом жилой», расположенный по адресу: Тамбовская область, г. Тамбов, ул. А. Бебеля, 47;

– документы, обосновывающие включение в Единый государственный реестр выявленного объекта культурного наследия, расположенного по адресу: Тамбовская область, г. Тамбов, ул. А.Бебеля, 47.

9. Перечень документов, представленных Заказчиком:

1. Приказ управления по государственной охране объектов культурного наследия Тамбовской области от 19 апреля 2016 года № 103.

2. Проект границ территории выявленного объекта культурного наследия «Дом жилой», расположенного по адресу: г. Тамбов, ул. А.Бебеля, 47.

3. Фотографии выявленного объекта культурного наследия «Дом жилой».

4. Технический паспорт, составленный по состоянию на 21.12.2001 г.

5. Краткая историческая справка по выявленному объекту культурного наследия,

составленная специалистами ТОГБУК «Центр по сохранению и использованию историко-культурного наследия Тамбовской области».

10. Сведения об обстоятельствах, повлиявших на процесс проведения и результаты экспертизы.

Обстоятельства, повлиявшие на процесс проведения и результаты экспертизы, отсутствуют.

11. Сведения о проведенных исследованиях с указанием примененных методов, объема и характера выполненных работ и их результатов.

В процессе проведения экспертизы был выполнен анализ представленной заказчиком учетной документации, проведено натурное обследование выявленного объекта культурного наследия «Дом жилой», фотофиксация объекта на момент проведения экспертизы.

При проведении экспертизы в некоторых частях объекта не была предоставлена возможность фотофиксации отдельных элементов выявленного объекта культурного наследия в виду их недоступности, что, в целом, не повлияло на оценку значимости объекта и результаты экспертизы.

Исследования проведены в объеме, необходимом для вывода государственной историко-культурной экспертизы. Результаты исследований изложены в настоящем Акте государственной историко-культурной экспертизы.

12. Факты и сведения, выявленные и установленные в результате проведенных исследований.

Объектом настоящей экспертизы является выявленный объект культурного наследия «Дом жилой», расположенный в исторической части города Тамбова по ул. А. Бебеля, 47.

Экспертируемый объект был выявлен по результатам историко-архитектурного обследования города Тамбова специалистами Управления по государственной охране объектов культурного наследия Тамбовской области в апреле 2016 г.

Статус выявленного объекта культурного наследия здание приобрело согласно Приказу начальника Управления по государственной охране культурного наследия Тамбовской области № 103 от 19 апреля 2016 г., в п. 2 приложения «Перечень выявленных объектов культурного наследия», приведены сведения о наименовании и местонахождении объекта.

Предмет охраны объекта культурного наследия не был определен и не утверждался.

Объект расположен в границах исторической застройки центральной части города Тамбова. Здание является городской постройкой кон. XIX в.

Краткая историческая справка.

Город Тамбов - город с богатой историей, глубокими историческими и культурными традициями. Город Тамбов был основан в 1636 году на топких лесистых берегах реки Цны, как один из первых русских оплотов на юге страны для защиты Московского государства от кочевников. По указу царя Михаила Федоровича, строительство города-крепости велось под руководством стольника и воеводы Романа Боборыкина. Крепость была типичной для своего времени: деревянные стены с башнями, такие же деревянные постройки и внутри крепости.

Тамбов постепенно становится административным центром достаточно большой территории, что положительно сказалось на его экономическом развитии, и формировании его исторического облика.

В 1779 г. Екатерина II подписала «Указ о составлении Тамбовского наместничества из пятнадцати уездов». В него вошли 13 городов. 12 декабря 1796 г. Тамбовское

наместничество было преобразовано в губернию. По своей площади (66,5 тыс. кв. км) она вдвое превосходила современную Тамбовскую область. Первым губернатором стал В.С. Ланской (1796–1797).

В годы екатерининских реформ Тамбов был уже довольно большим городом. Река Студенец разделяла его на две половины: северную и южную. Каждая из них в свою очередь имела две части. Южная часть города включала в себя Покровскую и Стрелецкую слободы. В северной части города за р. Студенец располагалась Пушкарская слобода, а за речкой Гаврюшка - Полковая слобода.

По новому плану, утвержденному в 1781 году, город в своей северной части простирался до нынешней площади имени Льва Толстого, в южной - до речки Ржавец, с восточной стороны его ограничивала Цна, а с западной - ров и вал Обводной улицы.

В конце XVIII в. в Тамбовской губернии насчитывалось 631 предприятие, в том числе 556 мукомольных, 34 винокуренных, 19 суконных, 9 пильных и 6 железоделательных. Обычно это были небольшие предприятия, принадлежавшие дворянам и купцам. В Тамбове действовали 2 пивоварни, прядильная и шерстяная фабрики, канатный, 9 кирпичных заводов с общим объёмом производства 900 тыс. штук кирпича в год.

В 1785 г. Екатерина II утвердила новые генеральные планы русских городов по примеру Западной Европы, составленные «Комиссией для строений С.-Петербурга и Москвы». Планы предусматривали геометрически правильную форму кварталов, прямоугольные площади, широкие и прямые улицы. Правильные прямоугольные кварталы, делились на фиксированное количество участков, так называемых «дворовых мест» с определенной площадью.

Тамбов, как и большинство тогдашних уездных городов, был городом только по названию. Город продолжал расширяться, но застройка велась довольно хаотично. Планировка, внешняя и внутренняя отделка построек ничем не отличалась от построек XVII в. Всего в Тамбове в восьмидесятых годах XVIII века насчитывалось 1 896 казенных и частных строений, 13 церквей, две суконных фабрики и одна мельница.

Значительное влияние на благоустройство и развитие культурной жизни Тамбова оказал выдающийся поэт XVIII века Гаврила Романович Державин, назначенный главой Тамбовского наместничества. При нем застройка в городе велась по новому плану, именно тогда стали мостить улицы, строить плотину. Крепостные сооружения снесли, проложили улицы, пересекающиеся под прямым углом. Были открыты театр, народное училище с четырехгодичным сроком обучения, типография, где начала издаваться первая в России провинциальная газета «Тамбовские известия», печатались книги светского содержания.

В 1797 году из 1535 частных домов 1450 являлись простыми избами, крытыми преимущественно соломой. Жилые каменные дома в Тамбове появились в первой половине XIX в.. Одним из первых стал особняк купца Суворова (ныне хлебозавод на углу Носовской и Октябрьской улиц).

Проводилось разграничение в застройке по социальному признаку – центр выделялся для заселения дворянством и купечеством, а окраины – для малоимущих. На планы наносились названия улиц. В своей архитектуре Тамбов в результате приобрёл типичные черты русского провинциального города. Богатые новые постройки возводились в стиле ампира.

Всего в 1860 г. в Тамбове насчитывались 35 каменных казенных и общественных домов, а в остальных 12 городах губернии их было всего 30.

В первой половине XIX в. было построено много храмов. Согласно статистическому описанию Тамбовской губернии, составленному штабс-капитаном Кузьминым, в 1840-х годах в Тамбове насчитывалось «45 улиц; в их числе 2 набережные (рек Студенца и Цны) и 8 переулков. Частных домов было всего 2332, из них 69 каменных; 7 трактиров, 5

харчевен, 3 гостиницы, 20 питейных домов, 8 штофных лавок, 7 погребов, 25 постоянных дворов, 7 магазинов модной одежды и галантереи. Для водоснабжения в 1839 году были организованы 8 колодцев. В Тамбове были два монастыря - женский Вознесенский и мужской Казанский».

С утверждением в 1903 г. нового генерального плана, центральная часть города значительно уплотнилась, приобрела новое пространственное развитие: здания возводились вплотную друг к другу, образуя сплошной фронт, и занимали практически всю территорию кварталов, формируя внутренние дворики. Этажность зданий в этой части города увеличилась до 3 - 4 этажей;

Были определены новые границы и перспективные направления развития центра города. В состав общественного центра Тамбова начала XX столетия вошли доходные дома, конторы, клубы, банки. Мелкие промышленные предприятия рассредоточились по периметру города на его окраинах.

По новому генеральному плану произошло и деление городских территорий в соответствии с архитектурными качествами застройки. Обозначились территории, ставшие со временем наиболее престижными районами. Здесь сосредоточились крупные торговые заведения, доходные дома и дорогие особняки. В начале XX столетия сформировался и новый образ губернского центра.

К 1917 году Тамбовская губерния занимала по своему развитию пятое место в Российской империи среди 80 других губерний и административных образований и считалась, таким образом, одной из самых богатых губерний страны, а губернский Тамбов по праву может гордиться богатейшим архитектурным наследием, соперничающим с лучшими столичными и европейскими образцами.

Улица Августа Бебеля относится к старым улицам города Тамбова, которая протянулась почти на два километра. Сегодняшняя улица начинается от набережной Цны, пересекает улицы Советскую, Карла Маркса, Пролетарскую и выходит на Железнодорожную у восточной границы «Зеленстроя». Улица Августа Бебеля сохранила преимущественно малоэтажную застройку XIX века.

Ранее, улица Августа Бебеля называлась Киркинская. Улица Киркинская получила своё название в двадцатые годы XIX века по находившейся на ней кирхи – лютеранской церкви, сейчас на этой территории расположен завод «Комсомолец» (на углу современных улиц Советской и А.Бебеля).

21 октября 1918 года исполком Совета рабочих, красноармейских и крестьянских депутатов изменил название 18 улиц города. Киркинская улица была переименована в улицу Августа Бебеля, в честь видного деятеля германского и международного рабочего движения, основателя и руководителя немецкой социал-демократии и II Интернационала.

Рассматриваемое экспертизой здание расположено в историческом квартале по улице Августа Бебеля, д. 47. Одноэтажный деревянный дом конца XIX – начала XX вв. находился в 67 квартале 3-й части города на улице Киркинской, 53 (согласно плану 1911 г.).

Точная дата строительства и первый владелец дома неизвестны. В начале XX в. дом принадлежал Марии Никитичне Камышевой, был оценен в 100 руб.

В настоящее время, здание используется по своему первоначальному назначению - под жилье. Земельный участок, вытянутый в глубину квартала, с исторически сложившейся территорией по адресу: г. Тамбов, ул. А.Бебеля, 47, с кадастровым № 68:29:0103008:41, находится в частной собственности.

Описание исследуемого объекта.

Выявленный объект культурного наследия, по адресу: г. Тамбов, ул. А.Бебеля, 47, находится в границах квартала с кадастровым номером 68:29:0103008. Здание расположено в юго-восточной части квартала, ограниченного с северо-запада – ул.

Лермонтовская (бывш. Теплая), с северо-востока – ул. Карла Маркса (бывш. Кадетская), с юго-востока – ул. Августа Бебеля (бывш. Киркинская), с юго-запада – ул. Пролетарская (бывш. Обводная).

Одноэтажное здание прямоугольное в плане. Представляет собой бревенчатый сруб на каменном цоколе с выступом от стены. Цоколь покрыт пояском из металлопласта. Здание сложено из бревен, рубленных с остатком. Расширено пристройкой к дворовому фасаду на всю ширину здания. С северо-восточной стороны примыкает тамбур под односкатной крышей с устройством входа в здание. Перекрыто вальмовой крышей. Кровля выполнена из волнистых асбестоцементных листов с большим выносом.

Главный фасад с отступом вдоль красной линии застройки ул. А. Бебеля симметричный в четыре световые оси. Высокие, часто поставленные окна с узкими простенками. Оконные заполнения современные пластиковые. Оконные проемы прямоугольные (в пропорции 1:2), оформлены боковыми резными наличниками с треугольным завершением. Верхнее завершение в виде фронтонов-сандриков, с накладным рельефным растительным орнаментом, с боковыми прямыми плечами, опирающимися на вертикальные прямые наличники с ветвистым разветвлением. Полотенце наличника декорировано накладной резьбой.

Завершает фасад карниз, декорированный поздними резными элементами. Здание выстроено в традиционном русском стиле, характерном для 2-ой половины XIX в. Земельный участок в исторических границах не сохранился. Уличный фасад дома затеняется деревом, посаженным с юго-западной стороны.

К юго-восточному углу дома примыкают высокие металлические ворота.

13. Перечень документов и материалов, собранных и полученных при проведении экспертизы, а также использованной для нее специальной, технической и справочной литературы.

1. Федеральный закон от 25.06.2002 г. № 73-ФЗ «Об объектах культурного наследия (памятниках истории и культуры) народов Российской Федерации».

2. Постановление Правительства РФ от 15.07.2009 г. № 569 «Об утверждении Положения о государственной историко-культурной экспертизе».

3. Приказ Министерства культуры Российской Федерации от 04.06.2015 № 1745 «Об утверждении требований к составлению проектов границ территорий объектов культурного наследия».

4. Закон Тамбовской области от 05.10. 2015 № 572-З «О регулировании отдельных вопросов в сфере сохранения, использования, популяризации и государственной охраны объектов культурного наследия (памятников истории и культуры) народов Российской Федерации в Тамбовской области»

5. Список выявленных объектов культурного наследия, расположенных на территории г. Тамбова и г.Мичуринска Тамбовской области.

6. Материалы сайта: <http://elibrary.tambovlib.ru/?ebook=3471#n=58>

7. Материалы сайта: <http://tambovia.ru/statii.html>

8. Леденева Г.Л. Гражданская архитектура российской провинции конца XIX – начала XX столетий (на примере застройки г. Тамбова). Тамбов, изд-во ТТГУ, 2003.

9. Тамбовские известия / авт.-сост., вступ. Ст. коммент.: В.В. Канищев, Ю.В. Мещеряков, Ю.А. Мизис. Тамбов, 2012.

10. Черменский П.Н. Прошлое Тамбовского края. Тамбов, 1961.

11. Двухжилова И.В. История Тамбовского края с древнейших времён до Середины XIX века: учебное пособие/ И.В. Двухжилова. –Тамбов: Изд. Тамб. гос.техн.ун-та, 2009.

12. Горелов А.А., Шукин Ю.К. «Тамбов. Справочник-путеводитель», Тамбов, 1999.

14. Обоснования вывода экспертизы.

Экспертное заключение подготовлено по результатам изучения натурного (визуального) обследования и историко-библиографических и архивных исследований, основываясь на содержании Федерального закона № 73-ФЗ.

Представленные Заказчиком и выявленные в процессе проведения экспертизы материалы, включающие исторические сведения о выявленном объекте, о периоде его возникновения, а также натурные исследования, дают возможность объективной оценки научно-исторической и художественной ценности, градостроительного и ансамблевого значения.

С типологической точки зрения выявленный объект необходимо считать типичным образцом крестьянского дома города Тамбова 2-ой половины XIX в.

С точки зрения стилистики здание выстроено в традиционном русском стиле 2-ой половины XIX в.

Памятник представляет несомненный градостроительный интерес как образец деревянного крестьянского дома 2-ой половины XIX в.

За годы существования здание не меняло свое функциональное назначение жилого дома и практически не перестраивалось, сохраняя и поддерживая тем самым, городскую историческую среду.

По результатам проведенной экспертизы установлено, что исследуемый выявленный объект культурного наследия «Дом жилой», обладает достаточной историко-архитектурной, градостроительной и художественной ценностью, чтобы быть рекомендованным к включению в Единый государственный реестр объектов культурного наследия (памятников истории и культуры) народов Российской Федерации, как объект культурного наследия регионального значения.

15. Вывод экспертизы.

На основании исследований, проведенных в рамках выполнения историко-культурной экспертизы, установлено: **включение в Единый государственный реестр объектов культурного наследия (памятников истории и культуры) народов Российской Федерации, выявленного объекта культурного наследия «Дом жилой», расположенного по адресу: Тамбовская область, г. Тамбов, ул. А.Бебеля, 47, является обоснованным (положительное заключение).**

Эксперт предлагает в установленном порядке:

1. Включить выявленный объект культурного наследия «Дом жилой», расположенный по адресу: г. Тамбов, ул. А.Бебеля, 47, в Единый государственный реестр объектов культурного наследия (памятников истории и культуры) народов РФ с названием – «Дом жилой», II пол. XIX в, с адресом: Тамбовская область, г. Тамбов, ул. А.Бебеля, 47.

2. Определить вид и категорию историко-культурного значения объекта культурного наследия «Дом жило», II пол. XIX в, как **памятник градостроительства и архитектуры регионального значения.**

3. Границы территории объекта культурного наследия, режим использования участков в границах территории предлагается установить согласно Приложению 3 к настоящему акту государственной историко-культурной экспертизы.

Предметом охраны объекта культурного наследия «Дом жилой», II пол. XIX в, расположенного по адресу: Тамбовская область, г. Тамбов, ул. А.Бебеля, 47, являются:

- месторасположение здания в застройке улицы: по красной линии застройки ул. А.Бебеля;

- объемно-пространственная композиция здания: одноэтажный бревенчатый сруб на каменном цоколе, прямоугольное в плане, перекрыто вальмовой крышей;

- композиция фасадов: главный фасад здания в четыре световые оси симметричный, прорезан оконными проемами в уровне первого этажа прямоугольной формы;

- архитектурно-художественное оформление фасадов: резные наличники, венчающий карниз с резными элементами.

Предмет охраны объекта культурного наследия с названием «Дом жилой», II пол. XIX в, может быть откорректирован и/или дополнен при обнаружении новых архивных данных, выявленных в процессе историко-культурных исследований, а также по результатам дополнительных натурных исследований.

16. К настоящему акту прилагаются:

1. Приложение 1. Иллюстрации к историко-библиографическим, архитектурным архивным исследованиям выявленного объекта культурного наследия «Дом жилой»;

2. Приложение 2. Материалы фотофиксации выявленного объекта культурного наследия «Дом жилой»;

3. Приложение 3. Приказ Управления по государственной охране объектов культурного наследия об утверждении Перечня выявленных объектов культурного наследия Тамбовской области № 103 от 19.04.2016 г.

4. Приложение 4. Проект границ территории объекта культурного наследия «Дом жилой», II пол. XIX в, расположенного по адресу: Тамбовская область, г. Тамбов, ул. А.Бебеля, 47.

Иллюстрации к историко-библиографическим, архитектурным и архивным исследованиям выявленного объекта культурного наследия «Дом жилой», расположенного по адресу: Тамбовская область, г. Тамбов, ул. А.Бебеля, 47.

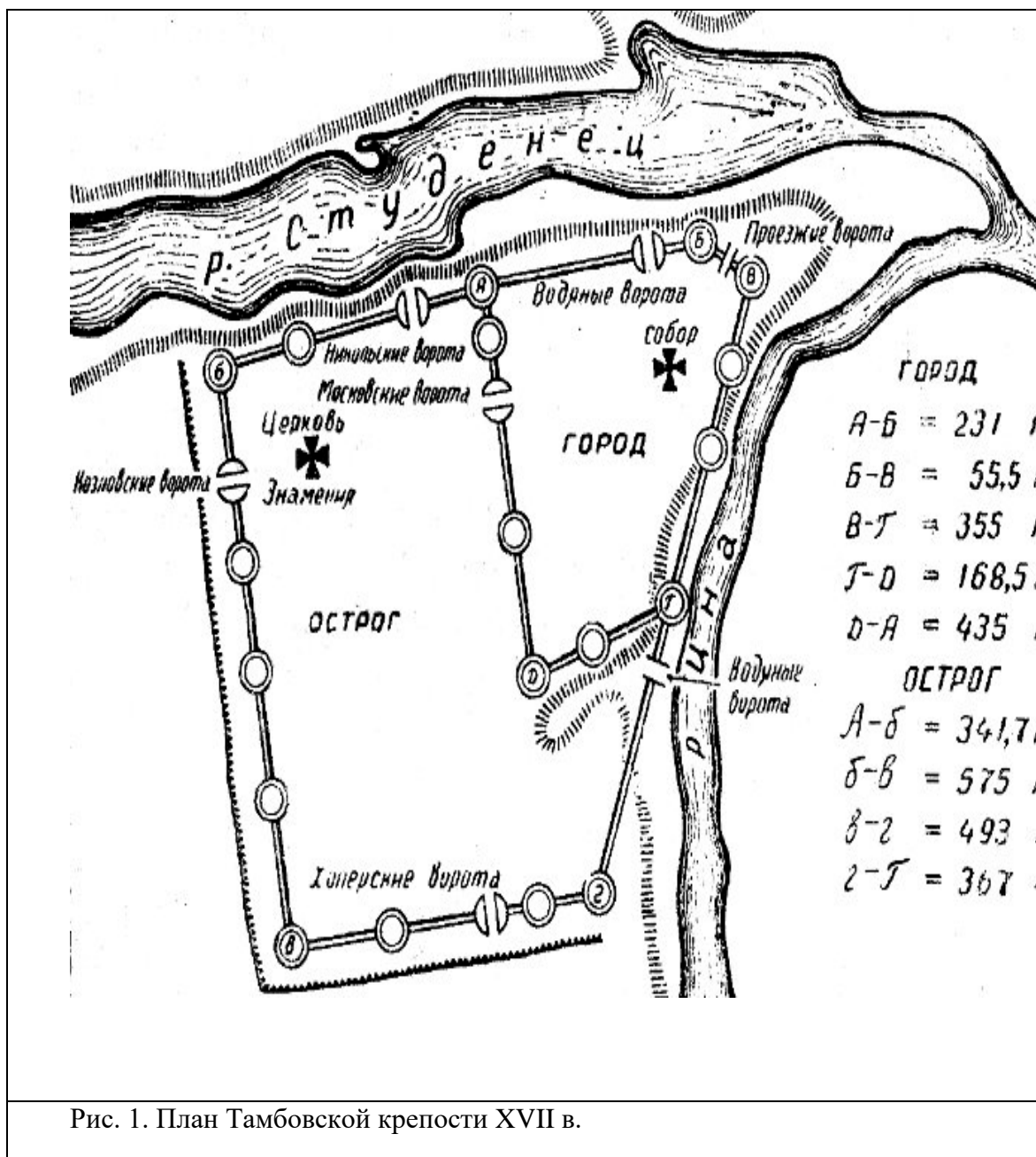




Рис 2. План г. Тамбова 1832 год

МУНИЦИПАЛЬНОЕ УНИТАРНОЕ
ПРЕДПРИЯТИЕ „ТАМБОВ-НЕДВИЖИМОСТЬ“

Инвентарное дело № 19319

по техническому учету домовладения

№ 47 ул. Августа Бебеля

лит. истрак 340/67 15.06.01г
КМ 44-6389

Фонд личное имущество

По реестровой книге № _____ Квартал № 67

68:29:0103008; 0040; 19319/329

Отметки о регистрации текущих изменений:

21 " 12 2001 г. <u>Д. С. С.</u> подпись	" " 200 г. _____ подпись
" " 200 г. _____ подпись	" " 200 г. _____ подпись
" " 200 г. _____ подпись	" " 200 г. _____ подпись

Рис. 6. Технический паспорт от 21.12.2001 г.

4

Технический паспорт жилого дома (строения)

3. № корпуса (строения) А

III. Общие сведения

1. Серия, тип проекта		9. Число комнат, шт.	5
2. Число этажей, шт.	8/8с/с	10. Площадь нежилых помещений, м ²	
3. Площадь застройки, м ²	1.97	11. Материал стен	 кирп.
4. Объем здания, м ³	759	12. Год постройки	1989
5. Общая площадь, м ²	127-40	13. Стоимость восстановления, руб.	
6. Площадь балконов и террас, м ²		14. Стоимость действительная, руб.	
7. Жилая площадь, м ²	78-30	15. Физический износ, %	41
8. Число квартир, шт.	1		

2

Рис. 8. Технический паспорт от 21.12.2001 г.

**Материалы фотофиксации выявленного
объекта культурного наследия «Дом жилой»,
расположенного по адресу: Тамбовская область, г. Тамбов, ул. А.Бебеля, 47.**



Фото 1. Тамбовская область, г. Тамбов, ул. А.Бебеля, 47.

«Дом жилой». Общий вид с востока.

Фото Пономарева Н.Ю. от 26.07.2017 г.



Фото 2. Тамбовская область, г. Тамбов, ул. А.Бебеля, 47.
«Дом жилой». Общий вид с юго-востока. Главный фасад.
Фото Пономарева Н.Ю. от 26.07.2017 г.

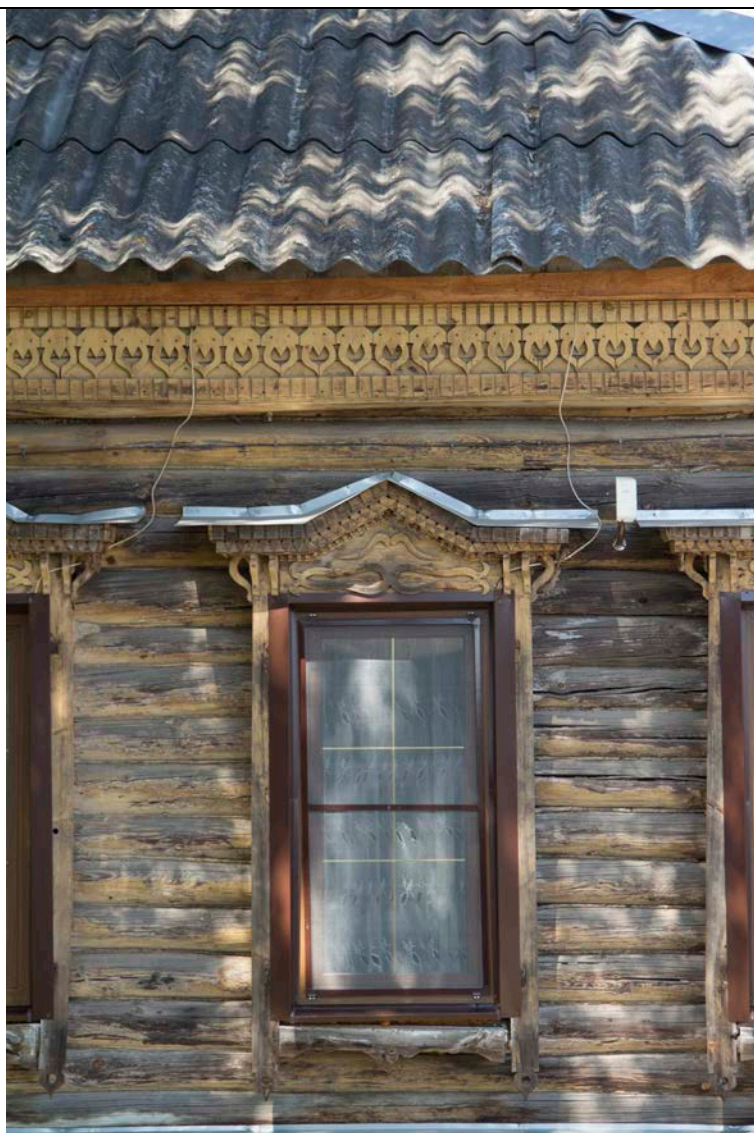


Фото 3. Тамбовская область, г. Тамбов, ул. А.Бебеля, 47. «Дом жилой».
Фрагмент главного фасада. Фото Пономарева Н.Ю. от 26.07.2017 г.



АДМИНИСТРАЦИЯ ТАМБОВСКОЙ ОБЛАСТИ

УПРАВЛЕНИЕ ПО ГОСУДАРСТВЕННОЙ ОХРАНЕ ОБЪЕКТОВ
КУЛЬТУРНОГО НАСЛЕДИЯ

ПРИКАЗ

« 19 » 04 2016 г.

г. Тамбов

№ 103

Об утверждении Перечня выявленных
объектов культурного наследия
Тамбовской области

В соответствии со ст. 16.1., ст. 64 Федерального закона от 25.06.2002 г. №73-ФЗ «Об объектах культурного наследия (памятниках истории и культуры) народов Российской Федерации», приказа Министерства культуры РФ от 2 июля 2015 г. N 1907 "Об утверждении порядка формирования и ведения перечня выявленных объектов культурного наследия, состав сведений, включаемых в данный перечень", Письма министерства культуры РСФСР от 09.03.1992 г. №14-22-уе, Письма Министерства культуры и туризма Российской федерации от 10.11.1992г. №14-22/уз, ПРИКАЗЫВАЮ:

1. Утвердить Перечень выявленных объектов культурного наследия области Тамбовской области (далее - Перечень) согласно Приложению.

2. Отделу сохранения, государственной охраны и учета объектов культурного наследия (Толмачева Н.М.) – осуществлять подготовку предложений по внесению дополнений в Перечень по мере необходимости.

3. Контроль за исполнением приказа возложить на начальника отдела сохранения, государственной охраны и учета объектов культурного наследия Толмачеву Н.М.

Начальник управления

В.И. Копылов

А.В.Мартехин
(4752) 782877

Государственный эксперт _____ В.А. Затонских

Приложение
к приказу управления
по государственной охране объектов
культурного наследия
№ 103 от " 19 " 04 2016 г.

Перечень выявленных объектов культурного наследия

№	Наименование	Местонахождение		Сведения об историко-культурной ценности объекта
		город, район	улица, дом	
1	Дом жилой	г.Тамбов	ул.А.Бебеля,31	исторически ценный архитектурный объект
2	Дом жилой	г.Тамбов	ул.А.Бебеля,47	исторически ценный архитектурный объект
3	Дом жилой	г.Тамбов	ул.А.Бебеля,91	исторически ценный архитектурный объект
4	Административное здание	г.Тамбов	ул.А.Бебеля,108	исторически ценный архитектурный объект
5	Флигель	г.Тамбов	ул.М.Горького,8	исторически ценный архитектурный объект
6	Дом жилой	г.Тамбов	ул.М.Горького,53	исторически ценный архитектурный объект
7	Дом жилой	г.Тамбов	ул.М.Горького,68	исторически ценный архитектурный объект
8	Дом жилой	г.Тамбов	ул.Железнодорожная,175	исторически ценный архитектурный объект
9	Дом жилой	г.Тамбов	ул.Железнодорожная,177	исторически ценный архитектурный объект
10	Дом жилой	г.Тамбов	ул.Железнодорожная, 179	исторически ценный архитектурный объект
11	Здание общественного назначения	г.Тамбов	ул.Железнодорожная, 42	исторически ценный архитектурный объект
12	Дом жилой	г.Тамбов	ул.Интернациональная,87	исторически ценный архитектурный объект
13	Дом жилой	г.Тамбов	ул.Интернациональная,89	исторически ценный архитектурный объект
14	Кинотеатр «Родина»	г.Тамбов	ул.Интернациональная,26	исторически ценный архитектурный объект
15	Дом культуры «Знамя труда»	г.Тамбов	ул.Интернациональная,118	исторически ценный архитектурный объект
16	Дом пионеров	г.Тамбов	ул.Интернациональная,3-б	исторически ценный архитектурный объект

Государственный эксперт _____ В.А. Затонских

**Описание границ территории
объекта культурного наследия «Дом жилой», II пол. XIX в.
по адресу: Тамбовская область, г. Тамбов, ул. А.Бебеля, 47.**

Границы территории объекта культурного наследия проходят:

От точки 1, расположенной на СЗ углу здания-памятника, в восточном направлении по линии стыка северной стены здания - памятника с кирпичной жилой пристройкой (8,51 м.) до точки 2.

От точки 2, расположенной на СВ углу здания-памятника, продолжая восточное направление (1,41 м) до точки 3.

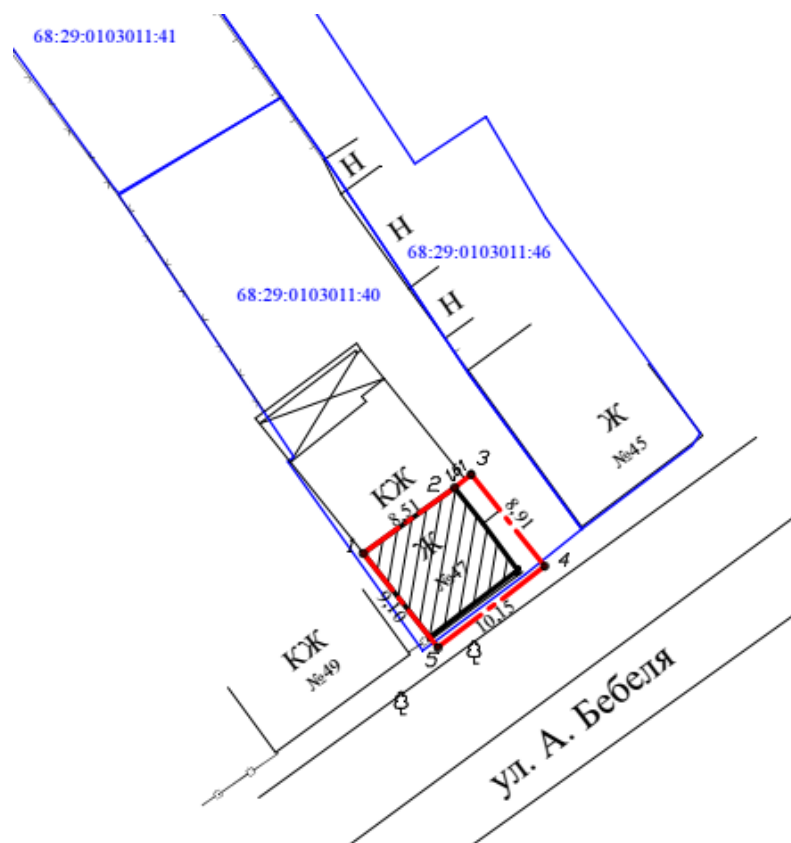
От точки 3 в ЮВ направлении по линии параллельной плоскости восточному фасаду здания-памятника (8,91 м.) до точки 4.

От точки 4 в ЮЗ направлении, параллельно плоскости главного фасада здания-памятника, с отступом в 1,15 м. до исходной точки 1.




Кадастровые номера земельных участков, расположенные в границах территории объекта культурного наследия «Дом жилой»

Наименование зоны	Кадастровые номера земельных участков, расположенных в границах зоны
Территория объекта культурного наследия	Часть земельного участка с кадастровым номером 68:29:0103011:40, ул. А. Бебеля, 47 Пешеходная зона. Часть территории общего пользования по ул. Бебеля

**Схема границ территории
объекта культурного наследия «Дом жилой», II пол. XIX в.,
по адресу: Тамбовская область, г. Тамбов, ул. А.Бебеля, 47.**



Условные обозначения:

-  - выявленный объект культурного наследия
-  - граница территории объекта культурного наследия
-  - граница земельного участка стоящего на кадастровом учете

Государственный эксперт _____ В.А. Затонских

Координаты поворотных точек границ
(даны в местной системе координат МСК – 68)
объекта культурного наследия «Дом жилой», II пол. XIX в.,
 по адресу: Тамбовская область, г. Тамбов, ул. А.Бебеля, 47.

№ поворотных точек	Координаты	
	X	Y
1	429457,15	1248349,99
2	429462,11	1248356,90
3	429463,12	1248358,16
4	429456,17	1248363,74
5	429450,03	1248355,66

Площадь участка = 91 кв.м.

**Режим использования
земельного участка в границах территории
объекта культурного наследия «Дом жилой», XIX в.,
по адресу: Тамбовская область, г. Тамбов, ул. Бебеля, 47.**

Для территории объекта культурного наследия установлен режим использования земель историко-культурного назначения.

Разрешается:

- проведение работ, направленных на сохранение объекта культурного наследия (ремонт, реставрация, консервация, приспособление для современного использования) без изменений особенностей, составляющих предмет охраны, на основании проектов, выполненных, согласованных и утвержденных в установленном порядке;
- ведение хозяйственной деятельности, не противоречащей требованиям
- обеспечения сохранности объекта культурного наследия и позволяющей обеспечить функционирование объекта культурного наследия в современных условиях;
- размещение информационных табличек, иной историко-культурной информации;
- проведение мероприятий, направленных на обеспечение пожарной безопасности;
- капитальный ремонт и реконструкция существующих объектов инженерной инфраструктуры, при условии обеспечения сохранности объекта культурного наследия при проведении указанных работ;
- проведение охранных археологических мероприятий перед началом любых видов земляных работ;

Запрещается:

- снос объекта культурного наследия;
- возведение пристроек к объекту культурного наследия и изменение традиционных характеристик здания, влекущие за собой причинение вреда или ущерба, а также приводящие к изменению предмета охраны и историко-культурной ценности;
- размещение взрыво-пожароопасных объектов, объектов, с динамическим воздействием;
- проведение любых земляных работ без предварительного археологического обследования культурного слоя территории в соответствии с действующим законодательством.

Дата оформления акта государственной
историко-культурной экспертизы

29.09.2017 г.

Государственный эксперт _____ В.А. Затонских

Государственный эксперт _____ В.А. Затонских