

АКТ
государственной историко-культурной экспертизы
выявленного объекта культурного наследия
«Госпиталь Красного креста», расположенного по адресу:
Тамбовская область, г. Тамбов, ул. Красноармейская, 3, в целях
обоснования целесообразности или нецелесообразности включения данного
объекта в Единый государственный реестр объектов культурного наследия
(памятников истории и культуры) народов Российской Федерации.

Настоящий Акт государственной историко-культурной экспертизы составлен в соответствии с Федеральным законом от 25.06.2002 № 73-ФЗ «Об объектах культурного наследия (памятниках истории и культуры) народов Российской Федерации», Положением о государственной историко-культурной экспертизе, утвержденным постановлением Правительства Российской Федерации от 15.07.2009 г. № 569

- 1. Дата начала проведения экспертизы – 1 сентября 2017 г.**
- 2. Дата окончания проведения экспертизы – 29 сентября 2017 г.**
- 3. Место проведения экспертизы – г. Липецк.**
- 4. Заказчик экспертизы – Тамбовское областное государственное бюджетное учреждение культуры «Центр по сохранению и использованию историко-культурного наследия Тамбовской области»**

5. Сведения об экспертах:

- Полное наименование организации: Общество с ограниченной ответственностью «Археологический парк «Аргамач».
- Сокращенное наименование организации: ООО «Археологический парк «Аргамач».**
- Место нахождения организации: РФ, 398758, Липецкая область, Елецкий район, с. Аргамач – Пальна, Библиотечная улица, 27.
- ОГРН 1164827060342, ИНН 4807039966, КПП 480701001

Затонских Валентина Алексеевна - государственный эксперт по проведению государственной историко-культурной экспертизы: образование – высшее, специальность – инженер-строитель, стаж работы – 40 лет. Реквизиты аттестации: Приказ Министерства культуры Российской Федерации от 16 августа 2017 года №1380, объекты экспертизы:

- выявленные объекты культурного наследия в целях обоснования целесообразности включения данных объектов в реестр;
- документы, обосновывающие включение объектов культурного наследия в реестр;
- документы, обосновывающие исключение объектов культурного наследия из реестра;
- документы, обосновывающие изменение категории историко-культурного значения объекта культурного наследия;
- документы, обосновывающие отнесение объекта культурного наследия к историко-культурным заповедникам, особо ценным объектам культурного наследия народов Российской Федерации либо объектам всемирного культурного и природного наследия;

- документация, за исключением научных отчетов о выполненных археологических полевых работах, содержащая результаты исследований, в соответствии с которыми определяется наличие или отсутствие объектов, обладающих признаками объекта культурного наследия, на земельных участках, подлежащих воздействию земляных, строительных, мелиоративных, хозяйственных работ, указанных в настоящей статье работ по использованию лесов и иных работ;

- документация или разделы документации, обосновывающие меры по обеспечению сохранности объекта культурного наследия, включенного в реестр, выявленного объекта культурного наследия либо объекта, обладающего признаками объекта культурного наследия, при проведении земляных, мелиоративных, хозяйственных работ, указанных в настоящей статье работ по использованию лесов и иных работ в границах территории объекта культурного наследия либо на земельном участке, непосредственно связанном с земельным участком в границах территории объекта культурного наследия;

- проекты зон охраны объекта культурного наследия;

- документация, обосновывающая границы защитной зоны объекта культурного наследия;

- проектная документация на проведение работ по сохранению объектов культурного наследия.

6. Информация о том, что в соответствии с законодательством Российской Федерации эксперт (эксперты) несет ответственность за достоверность сведений, изложенных в заключении

В соответствии с законодательством Российской Федерации, эксперт несет ответственность за соблюдение принципов проведения историко-культурной экспертизы, установленных статьей 29 Федерального закона от 25.06.2002 № 73-ФЗ «Об объектах культурного наследия (памятниках истории и культуры) народов Российской Федерации» (далее – Федеральный закон № 73-ФЗ), за достоверность и обоснованность сведений и выводов, изложенных в акте государственной историко-культурной экспертизы.

7. Цель экспертизы – обоснование целесообразности (нецелесообразности) включения в Единый государственный реестр объектов культурного наследия (памятников истории и культуры) народов РФ (ст. 28, № 73-ФЗ) выявленного объекта культурного наследия «Госпиталь Красного креста», расположенного по адресу: Тамбовская область, г. Тамбов, ул. Красноармейская, 3;

- обоснование границ территории объекта, вида, категории историко-культурного значения, предмета охраны.

8. Объект экспертизы – выявленный объект культурного наследия «Госпиталь Красного креста», расположенный по адресу: г. Тамбов, ул. Красноармейская, 3.

– документы, обосновывающие включение в реестр выявленного объекта культурного наследия, расположенного по адресу: Тамбовская область, г. Тамбов, ул. Красноармейская, 3.

9. Перечень документов, представленных Заказчиком:

1. Приказ управления по государственной охране объектов культурного наследия Тамбовской области от 19 апреля 2016 года № 103.

2. Проект границ территории объекта культурного наследия «Госпиталь Красного креста», расположенного по адресу: Тамбовская область, г. Тамбов, ул. Красноармейская, 3, утвержденный приказом управления по государственной охране объектов культурного наследия Тамбовской области №4 от 20.01.2017 г.

3. Фотографии выявленного объекта культурного наследия «Госпиталь Красного креста».

10. Сведения об обстоятельствах, повлиявших на процесс проведения и результаты экспертизы.

Обстоятельств, повлиявших на процесс проведения и результаты экспертизы, не имеется.

11. Сведения о проведенных исследованиях с указанием примененных методов, объема и характера выполненных работ и их результатов.

При проведении государственной историко-культурной экспертизы было произведено натурное исследование выявленного объекта культурного наследия окружающей архитектурной среды и градостроительной ситуации, фотофиксация современного состояния объекта.

Изучены материалы и выполнен анализ представленной заказчиком документации, обосновывающей включение выявленного объекта культурного наследия в Единый государственный реестр объектов культурного наследия (памятников истории и культуры) народов Российской Федерации.

Проведен анализ иных материалов, содержащих информацию о ценности объекта, с точки зрения истории, архитектуры, градостроительства, искусства, социальной культуры.

Исследования проведены в объеме, необходимом для принятия вывода государственной историко-культурной экспертизы по выявленному объекту культурного наследия «Госпиталь Красного креста», расположенного по адресу: Тамбовская область, г. Тамбов, ул. Красноармейская, 3. Результаты исследований изложены в настоящем Акте государственной историко-культурной экспертизы.

12. Факты и сведения, выявленные и установленные в результате проведенных исследований.

Объектом настоящей экспертизы является выявленный объект культурного наследия «Госпиталь Красного креста», расположенный по адресу: Тамбовская область, г. Тамбов, ул. Красноармейская, 3.

Статус выявленного объекта культурного наследия здание приобрело согласно Приказу начальника Управления по государственной охране культурного наследия Тамбовской области № 103 от 19 апреля 2016 г., в п. 39 приложения № 4 «Перечень выявленных объектов культурного наследия Тамбовской области», приведены сведения о наименовании и местонахождении объекта.

Предмет охраны объекта культурного наследия не был определен и не утверждался.

Проект границ территории объекта культурного наследия «Госпиталь Красного креста», расположенного по адресу: Тамбовская область, г. Тамбов, ул. Красноармейская, 3, утвержден приказом управления по государственной охране объектов культурного наследия Тамбовской области № 4 от 20.01.2017 г.

Объект расположен в границах исторической застройки центральной части города Тамбова. Здание является постройкой нач. XX в.

Краткая историческая справка.

Город Тамбов - город с богатой историей, глубокими историческими и культурными традициями. Город Тамбов был основан в 1636 году на топких лесистых берегах реки Цны, как один из первых русских оплотов на юге страны для защиты Московского государства от кочевников. По указу царя Михаила Федоровича, строительство города-крепости велось под руководством стольника и воеводы Романа Боборыкина. Крепость Тамбов была типичной для своего времени: деревянные стены с башнями, такие же деревянные постройки и внутри крепости.

По мере продвижения границ русского государства на юг Тамбов к концу XVII века утратил значение военно-сторожевой крепости. В 1708 году Тамбов, как уездный город приписывается к Азовской провинции. Расширяются его связи с Москвой, городами Черноземного края и Поволжья.

Тамбов постепенно становится административным центром достаточно большой территории, что положительно сказалось на его экономическом развитии, и формировании его исторического облика.

В 1779 г. Екатерина II подписала «Указ о составлении Тамбовского наместничества из пятнадцати уездов». В него вошли 13 городов. 12 декабря 1796 г. Тамбовское наместничество было преобразовано в губернию. По своей площади (66,5 тыс. кв. км) она вдвое превосходила современную Тамбовскую область. Первым губернатором стал В.С. Ланской (1796–1797).

По новому плану, утвержденному 1781 году, город в своей северной части простирался до нынешней площади имени Льва Толстого, в южной - до речки Ржавец, с восточной стороны его ограничивала Цна, а с западной - ров и вал Обводной улицы.

В конце XVIII в. в Тамбовской губернии насчитывалось 631 предприятие, в том числе 556 мукомольных, 34 винокуренных, 19 суконных, 9 пильных и 6 железоделательных. Обычно это были небольшие предприятия, принадлежавшие дворянам и купцам. В Тамбове действовали 2 пивоварни, прядильная и шерстяная фабрики, канатный, 9 кирпичных заводов с общим объемом производства 900 тыс. штук кирпича в год.

В 1785 г. Екатерина II утвердила новые генеральные планы русских городов по примеру Западной Европы, составленные «Комиссией для строений С.-Петербурга и Москвы». Планы предусматривали геометрически правильную форму кварталов, прямоугольные площади, широкие и прямые улицы. Правильные прямоугольные кварталы, делились на фиксированное количество участков, так называемых «дворовых мест» с определенной площадью.

В связи с активной раздачей дворянам земель в районах, потерявших своё оборонное значение засечных черт, в Тамбове менялся социальный состав населения. Всё больше появлялось дворянских усадеб с дворовыми крепостными крестьянами.

Тамбов, как и большинство тогдашних уездных городов, был городом только по названию. Город продолжал расширяться, но застройка велась довольно хаотично. Планировка, внешняя и внутренняя отделка построек ничем не отличалась от построек XVII в. Всего в Тамбове в восьмидесятых годах XVIII века насчитывалось 1 896 казенных и частных строений, 13 церквей, две суконных фабрики и одна мельница.

Значительное влияние на благоустройство и развитие культурной жизни Тамбова оказал выдающийся поэт XVIII века Гаврила Романович Державин, назначенный главой Тамбовского наместничества. При нем застройка в городе велась по новому плану, именно тогда стали мостить улицы, строить плотину. Крепостные сооружения снесли, проложили улицы, пересекающиеся под прямым углом. Были открыты театр, народное училище с четырехгодичным сроком обучения, типография, где начала издаваться первая в России провинциальная газета «Тамбовские известия», печатались книги светского содержания.

В 1797 году из 1535 частных домов 1450 являлись простыми избами, крытыми преимущественно соломой. Жилые каменные дома в Тамбове появились в первой половине XIX в. Одним из первых стал особняк купца Суворова, существующий и сегодня дом в стиле ампира с колоннами на углу Носовской и Октябрьской улиц (хлебозавод).

В середине XIX века в Тамбове началось строительство каменных зданий - гостиного двора, присутственных мест, мужской гимназии и Александровского института. Формирование центра города завершилось в конце XIX века строительством Нарышкинской читальни, здания Государственной думы и Дворянского собрания.

С утверждением в 1903 г. нового генерального плана, центральная часть города значительно уплотнилась, приобрела новое пространственное развитие: здания возводились вплотную друг к другу, образуя сплошной фронт, и занимали практически всю территорию кварталов, формируя внутренние дворы. Этажность зданий в этой части города увеличилась до 3 - 4 этажей;

Были определены новые границы и перспективные направления развития центра города. По новому генеральному плану произошло и деление городских территорий в соответствии с архитектурными качествами застройки. Обозначились территории, ставшие со временем наиболее престижными районами. Здесь сосредоточились крупные торговые заведения, доходные дома и дорогие особняки. В начале XX столетия сформировался и новый образ губернского центра.

В 1928г. Тамбовская губерния включена в состав Центрально-Черноземной области. В 1937г. образовалась Тамбовская область, включавшая территорию Пензенской и Тамбовской областей, а в 1939г. Тамбовскую область приняла практически современные границы.

В 1910 году на Инвалидной площади (второе название – Инвалидный луг) началось строительство нового больничного комплекса, предназначенного для больницы Общества Красного Креста. Инициатором возведения этой больницы был известный горожанам человек, доктор медицины И. Юстов. Строительство велось при участии архитектора Мозголевского по образцовому проекту. К 1912 году основные сооружения были готовы.

На завершающем этапе строительства решили увеличить площадь домового храма во имя Святителя Пантелеймона. Проектировщик-строитель Н.О.Диамандиди внес изменения в проект. В результате площадь храма и его алтарной части увеличилась вдвое. Средства для проведения дополнительных работ выделила А.Н. Нарышкина.

Выстроенное медицинское учреждение в роли больницы Общества Красного Креста просуществовало недолго. Осенью 1914 года сюда поступила первая партия раненых с фронтов первой мировой войны и больница превратилась в большой военный лазарет. В годы гражданской войны лазарет стал военным госпиталем, им он остается и по сегодняшний день.

Во время ВОВ к главному корпусу госпиталя сделали пристройку, чтобы возможно было одновременно принять до 200 раненых. В 1943-1945 годах в госпитале проводил консультации для врачей и лично оперировал хирург Войно - Ясенецкий, совмещая эту работу с должностью архиерея. На фасадной стене здания помещена мемориальная доска с надписью о том, что в годы войны здесь размещался эвакуационный госпиталь № 4001. Все последующие годы в этом здании располагается Тамбовский гарнизонный военный госпиталь и его поликлиника.

Здание Тамбовского гарнизонного военного госпиталя выходит с западной стороны на площадь Красноармейскую (ранее Инвалидную, основанную в 1918 году). Территория комплекса ограничена с севера – ул. Красноармейская (бывш. Инвалидная), с востока – ул. Ручейная, с юга – ул. Стадионная, с запада – руслом речки Ржавец (сейчас русло засыпано). Весь комплекс состоит из двух зданий и надворных построек, выполненных из красного кирпича. Первое строение, П-образное в плане, с одним, более вытянутым боковым фасадом, является главным корпусом. Второе здание, расположенное вдоль улицы Красноармейской, значительно меньше по размерам. Во дворе госпиталя сохранилось несколько первоначальных построек, в которых размещены вспомогательные помещения.

Строительство объекта относится к рубежу начала XX в.

Сведения об использовании исследуемого объекта:

1. 1910-1912 гг. – постройка здания больничного корпуса.
2. 1914 г. – в здании разместился военный лазарет.
3. 1918 г. - в здании разместился военный госпиталь.

4. 1941-1945 гг. – к главному корпусу сделали большую пристройку.
5. В настоящее время используется по своему первоначальному назначению – медицинское учреждение, военный госпиталь.

Описание исследуемого выявленного объекта культурного наследия.

Исследуемый объект находится в границах исторической застройки центральной части города, в квартале с кадастровым номером 68:29:0105004.

Согласно правилам землепользования и застройки городского округа город Тамбов, утвержденным решением Тамбовской городской Думы от 15.12.2011 № 472, рассматриваемая территория включена в зону ОД-4 - общественно-деловой застройки специализированных центров обслуживания (учебных, медицинских, спортивных заведений и т.д.).

Выявленный объект культурного наследия «Госпиталь красного креста» на своей территории имеет два здания, обладающих признаками объекта культурного наследия и образующими единый исторически сложившийся комплекс «Госпиталя» - здание больничного корпуса и здание управления госпиталем.

Здание больничного корпуса госпиталя восточным главным фасадом в 43 световые оси (в уровне второго этажа) выходит на ул. Ручейная. Боковым северным фасадом в 9 световых осей (в уровне второго этажа) выходит на ул. Красноармейскую. Здание двухэтажное (частично на здании возведен третий этаж), выстроено из красного кирпича на невысоком цоколе, в плане сложной конфигурации за счет выполненных поздних пристроек. Крыша вальмовая и двухскатная стропильной системы, покрыта листовым окрашенным металлом.

Вертикально главный фасад расчленен пятью ризалитами (в пропорции 3:2:9:2:4:3:4:2:9:2:3). Центральный ризалит в уровне первого этажа прямоугольный в плане прорезан оконным проемом, в уровне второго этажа ризалит трапециевидальный в плане, каждая плоскость стены порезана оконным проемом. Остальные ризалиты прямоугольные в плане, в уровне второго этажа в две световые оси прорезаны оконными проемами, в уровне первого этажа – прорезаны дверным проемом с высокой глухой фрамугой. Заполнения дверных проемов выполнены из современных материалов, над входами в здание устроены козырьки из металла. Оконные проемы практически по всему зданию выполнены деревянными, частично из современных материалов. Над одним проемом выполнен навес треугольной формы с кованой решеткой и кронштейнами. Ризалиты в уровне второго этажа фланкированы пилястрами, в уровне первого этажа – висячими пилястрами ступенчатого завершения, венчает ризалит аттик простой прямоугольной формы, фланкированный пилястрами.

Горизонтально фасад расчленен подоконным пояском в форме полочки в уровне первого этажа, ступенчатым междуэтажным карнизом, подоконным ступенчатым пояском в уровне второго этажа.

Оконные проемы в уровне первого этажа прямоугольные, декоративно оформленные выступающими квадратными элементами в уровне плеч проемов, под оконными проемами выполнены ниши прямоугольной формы, заполненные частично рядом поребрика. Оконные проемы в уровне второго этажа выполнены частично прямоугольной формы с полуциркульным завершением, декорированные сандриками, повторяющими форму проема, и подоконной полочкой с рядом зубцов; частично оконные проемы прямоугольной формы с выступающей клинчатой перемычкой, подоконная полочка декорирована зубцами; частично оконные проемы прямоугольной формы, декорированные подоконной полочкой с зубцами. Увенчан фасад ступенчатым карнизом с рядом зубцов.

Боковой северный фасад фланкирован пилястрами идентичными пилястрам главного фасада. Оконные проемы прямоугольной формы, декорированы подоконными полочками

с рядом зубцов, оконные проемы в уровне первого этажа декоративно оформленные выступающими квадратными элементами в уровне плеч проемов. Декоративное оформление дворовых фасадов выполнено аналогично главному фасаду.

На территории госпиталя по ул. Советской выстроено прямоугольное в плане двухэтажное кирпичное здание **управления госпиталя**.

Декоративное оформление здания выполнено в стиле основного здания. Оконные проемы прямоугольной формы. Оконные проемы второго этажа декоративно оформлены клинчатой выступающей перемычкой, под оконным проемом выполнена подоконная полочка, под ней ниша с рядом поребрика. Оконные проемы первого этажа оформлены сандриками, повторяющими очертание проема. Декоративное оформление оконных проемов первого и второго этажей объединены. К западному фасаду к нему примыкает позднее здание котельной с гаражами, выстроенное из кирпича, декоративное оформление отсутствует.

Здания госпиталя и управления выстроены в кирпичном стиле.

13. Перечень документов и материалов, собранных и полученных при проведении экспертизы, а также использованной для нее специальной, технической и справочной литературы.

1. Федеральный закон от 25.06.2002 г. № 73-ФЗ «Об объектах культурного наследия (памятниках истории и культуры) народов Российской Федерации».

2. Постановление Правительства Российской Федерации от 15 июля 2009 г. № 569 «Об утверждении Положения о государственной историко-культурной экспертизе».

3. Приказ Министерства культуры Российской Федерации от 04.06.2015 № 1745 «Об утверждении требований к составлению проектов границ территорий объектов культурного наследия».

4. Закон Тамбовской области от 05.10. 2015 № 572-З «О регулировании отдельных вопросов в сфере сохранения, использования, популяризации и государственной охраны объектов культурного наследия (памятников истории и культуры) народов Российской Федерации в Тамбовской области».

5. Список выявленных объектов культурного наследия, расположенных на территории г. Тамбова.

6. Леденева Г.Л. Гражданская архитектура российской провинции конца XIX – начала XX столетий (на примере застройки г. Тамбова). Тамбов, изд-во ТТГУ, 2003.

7. Тамбовские известия / авт.-сост., вступ. Ст. коммент.: В.В. Канищев, Ю.В. Мещеряков, Ю.А. Мизис. Тамбов, 2012.

8. Черменский П.Н. Прошлое Тамбовского края. Тамбов, 1961.

9. Двухжилова И.В. История Тамбовского края с древнейших времён до Середины XIX века: учебное пособие/ И.В. Двухжилова. –Тамбов: Изд. Тамб. гос.техн.ун-та, 2009.

10. Материалы сайта: <http://tambovarchiv.ru/viewer/online/index.php?putevoditel-gato.pdf>

11. Материалы сайта; <http://tambov911.narod.ru/index/0-3>

12. Горелов А.А., Щукин Ю.К. «Тамбов. Справочник-путеводитель», Тамбов, 1999.

14. Обоснования вывода экспертизы.

Экспертное заключение подготовлено по результатам натурного обследования, историко-библиографических и архивных исследований, основываясь на содержании Федерального закона от 25.06.2002 г. № 73-ФЗ «Об объектах культурного наследия (памятниках истории и культуры) народов Российской Федерации».

Представленные Заказчиком и выявленные в процессе проведения экспертизы материалы, включающие исторические сведения о выявленном объекте, о периоде его возникновения, а также натурные исследования, дают возможность объективной оценки

научно-исторической и художественной ценности, градостроительного и ансамблевого значения.

Согласно правилам землепользования и застройки городского округа город Тамбов, утвержденным решением Тамбовской городской Думы от 15.12.2011 № 472, рассматриваемая территория включена в зону ОД-4 - общественно-деловой застройки специализированных центров обслуживания (учебных, медицинских, спортивных заведений и т.д.).

Территория выявленного объекта культурного наследия сформировалась в начале XX века и частично сохранилась до наших дней. На территории объекта расположены поздние хозяйственные постройки.

Объемно-планировочные решения строений отражают их функциональное общественное назначение - образец больничного комплекса.

Согласно территориальному расположению, выявленный объект культурного наследия «Госпиталь Красного креста», с западной стороны выходит на площадь Красноармейскую и является градостроительным акцентом, формирующим ансамблевую застройку Красноармейской площади.

Рассматриваемый объект культурного наследия сохранил высокую степень подлинности градостроительных характеристик, объемно-пространственной конфигурации, композиционного решения и декоративно-художественного оформления ансамблевых построек.

Объект связан с историческими событиями и выдающейся личностью XX столетия - профессора медицины, духовного писателя, лауреата государственной премии первой степени Архиепископа Луки (Войно-Ясенецкий).

В 1943-1945 годах в госпитале проводил консультации для врачей и лично оперировал хирург Войно-Ясенецкий, совмещая эту работу с должностью архиерея. Архиепископ Лука (Войно-Ясенецкий) внес огромный вклад в развитие отечественной и мировой медицины.

Осенью 1914 года больница принимала раненых с фронтов первой мировой войны и превратилась в большой военный лазарет. В годы гражданской войны лазарет стал военным госпиталем, им он остается и по сегодняшний день.

Объект представляет несомненный градостроительный интерес, как образец больничного комплекса начала XX в.

Исследуемый выявленный объект культурного наследия «Госпиталь Красного креста», расположенный по адресу: Тамбовская область, г. Тамбов, ул. Красноармейская, 3, обладает уникальной историко-архитектурной, градостроительной и художественной ценностью, имеющей особое значение для истории и культуры г. Тамбова.

При проведении экспертизы установлено: фактически выявленный объект культурного наследия «Госпиталь Красного креста», расположен по адресу: Тамбовская область, г. Тамбов, ул. Красноармейская, 1.

На основании анализа представленных материалов и проведенного исследования в процессе экспертизы, уточненное наименование объекта культурного наследия, расположенного по адресу: Тамбовская область, г. Тамбов, ул. Красноармейская, 1, предлагается - **«Ансамбль Госпиталя Красного креста: Больничный корпус. Здание управления», 1914.**

Управлению по государственной охране объектов культурного наследия Тамбовской области предлагается:

- внести изменения в Проект границ территории выявленного объекта культурного наследия «Госпиталь красного креста», расположенного по адресу: Тамбовская область, г. Тамбов, ул. Красноармейская, 3, утвержденного приказом Управления от 20.01.2017 г. №103, в части названия объекта;

- определить уточненное наименование выявленного объекта культурного наследия расположенного по адресу: Тамбовская область, г. Тамбов, ул. Ленинградская, 42, - **«Ансамбль Госпиталя Красного креста: Больничный корпус. Здание управления», 1914;**

- дополнить режим использования земельного участка требованиями по содержанию объектов капитального строительства (хозяйственные постройки, гаражи), расположенных в границах территории объекта культурного наследия.

15. Вывод историко-культурной экспертизы.

На основании исследований, проведенных в рамках выполнения историко-культурной экспертизы, установлено: **включение в Единый государственный реестр объектов культурного наследия (памятников истории и культуры) народов Российской Федерации, выявленного объекта культурного наследия, «Госпиталь Красного креста», расположенного по адресу: Тамбовская область, г. Тамбов, ул. Красноармейская, 1, является обоснованным (положительное заключение).**

Эксперт предлагает в установленном порядке:

1. Включить выявленный объект культурного наследия «Госпиталь Красного креста», расположенный по адресу: г. Тамбов, ул. Красноармейская, 3, в Единый государственный реестр объектов культурного наследия (памятников истории и культуры) народов РФ с названием – **«Госпиталь Красного креста», с адресом: Тамбовская область, г. Тамбов, ул. Красноармейская, 3.**

2. Определить вид и категорию историко-культурного значения объекта культурного наследия «Ансамбль Госпиталя Красного креста: Больничный корпус. Здание управления», 1914, как **ансамбль градостроительства и архитектуры регионального значения.**

3. Границы территории объекта культурного наследия, режим использования (подлежит уточнению) участков в границах территории предлагается установить согласно Приложению 4 к настоящему акту государственной историко-культурной экспертизы.

Предметом охраны объекта культурного наследия регионального значения «Ансамбль Госпиталя Красного креста: Больничный корпус. Здание управления», 1914, расположенного по адресу: Тамбовская область, г. Тамбов, ул. Красноармейская, 1.

- исторически сложившаяся пространственно-планировочная композиция комплекса;

- исторически сложившееся функциональное использование ансамбля госпиталя;

- конструкция стен здания – стены из керамического полнотелого кирпича, на невысоком цоколе;

- деревянные оконные заполнения;

- архитектурные особенности объекта:

1. Больничный корпус – двухэтажный, сложной конфигурации в плане; композиция главного фасада симметричная; декоративное оформление – ризалиты, пилястры, сандрики, ниши, поребрик, пояски, карнизы;

2. Здание управления – двухэтажное, прямоугольное в плане, перекрыто двускатной крышей; декоративное оформление – сандрики, ниши, поребрик, карниз.

Предмет охраны объекта культурного наследия с названием «Госпиталь Красного креста», 1914 г., может быть откорректирован и/или дополнен при обнаружении новых архивных данных, выявленных в процессе историко-культурных исследований, а также по результатам дополнительных натурных исследований.

16. К настоящему акту прилагаются:

1. Приложение 1. Иллюстрации к историко-библиографическим, архитектурным архивным исследованиям выявленного объекта культурного наследия «Госпиталь Красного креста»;

2. Приложение 2. Материалы фотофиксации выявленного объекта культурного наследия «Госпиталь Красного креста»;

3. Приложение 3. Приказ Управления по государственной охране объектов культурного наследия Тамбовской области об утверждении Перечня выявленных объектов культурного наследия Тамбовской области №103 от 19.04.2016 г.

4. Приложение 4. Границы территории выявленного объекта культурного наследия «Госпиталь Красного креста», расположенного по адресу: Тамбовская область, г. Тамбов, ул. Красноармейская, 3, утверждены приказом управления по государственной охране объектов культурного наследия области от 20.01.2017 г

Иллюстрации к историко-библиографическим,
архитектурным и архивным исследованиям объекта
культурного наследия «Госпиталь Красного креста»,
по адресу: Тамбовская область, г. Тамбов, ул. Красноармейская, 3

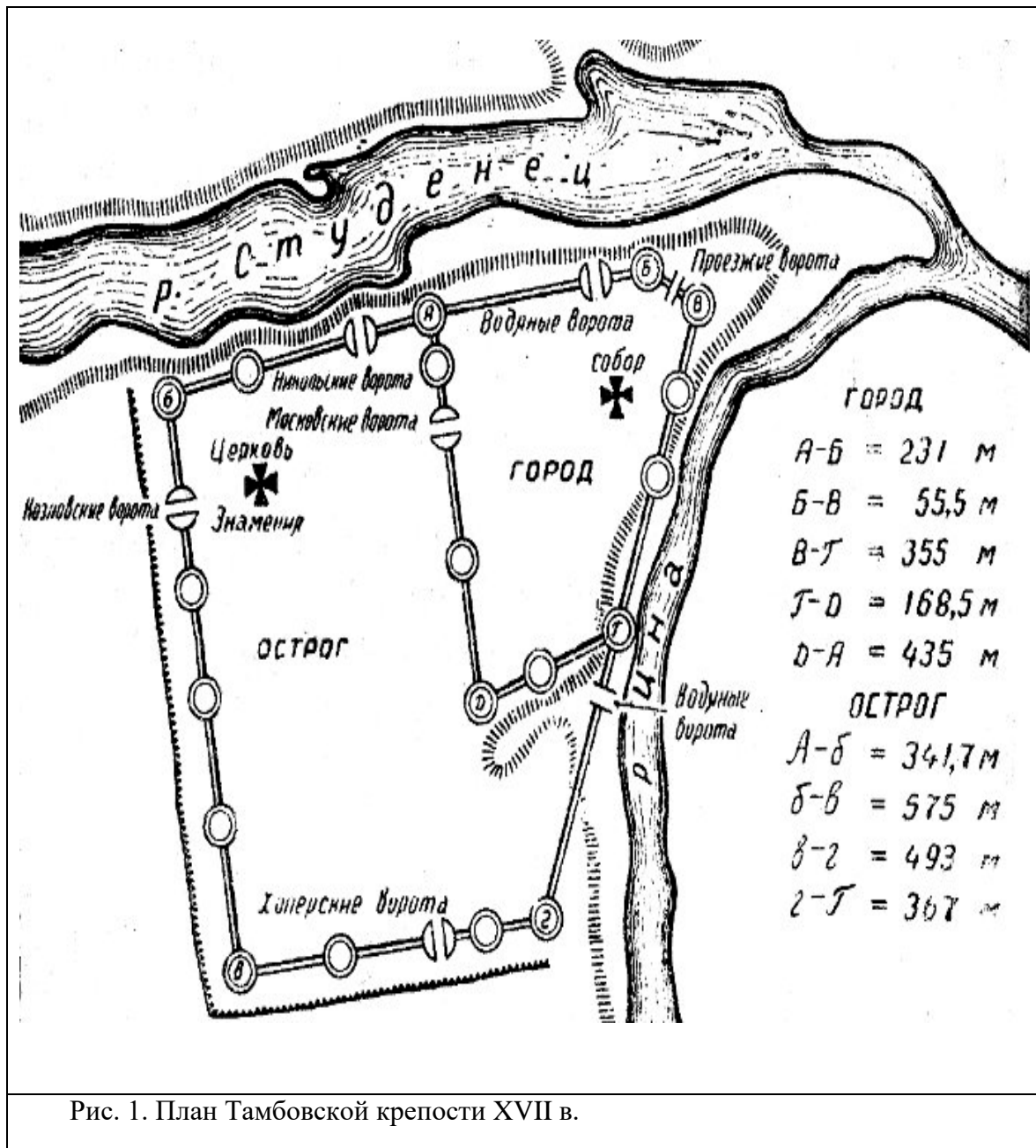


Рис. 1. План Тамбовской крепости XVII в.

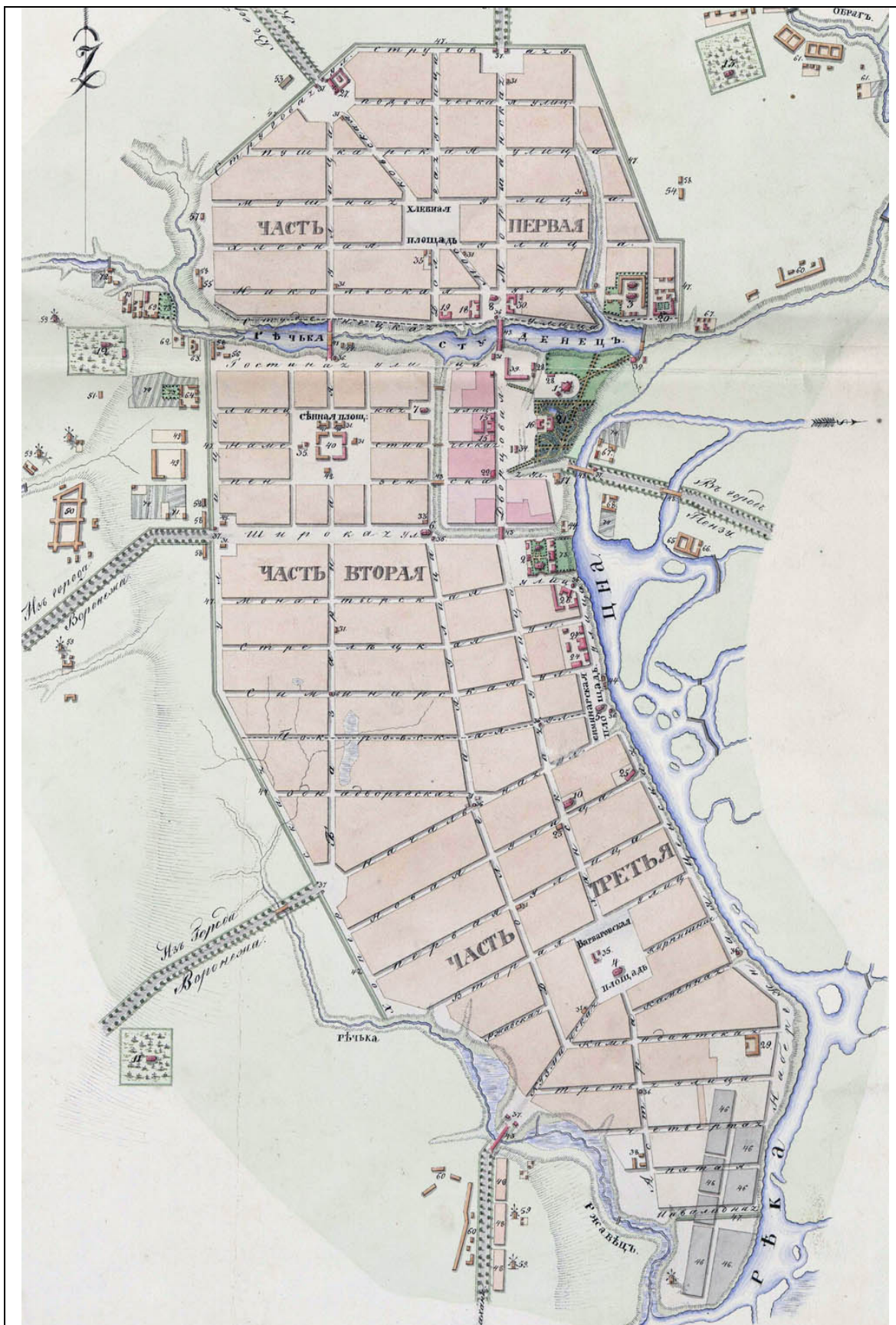


Рис 2. План г. Тамбова 1832 год

Рис.5. Карта-схема (15).

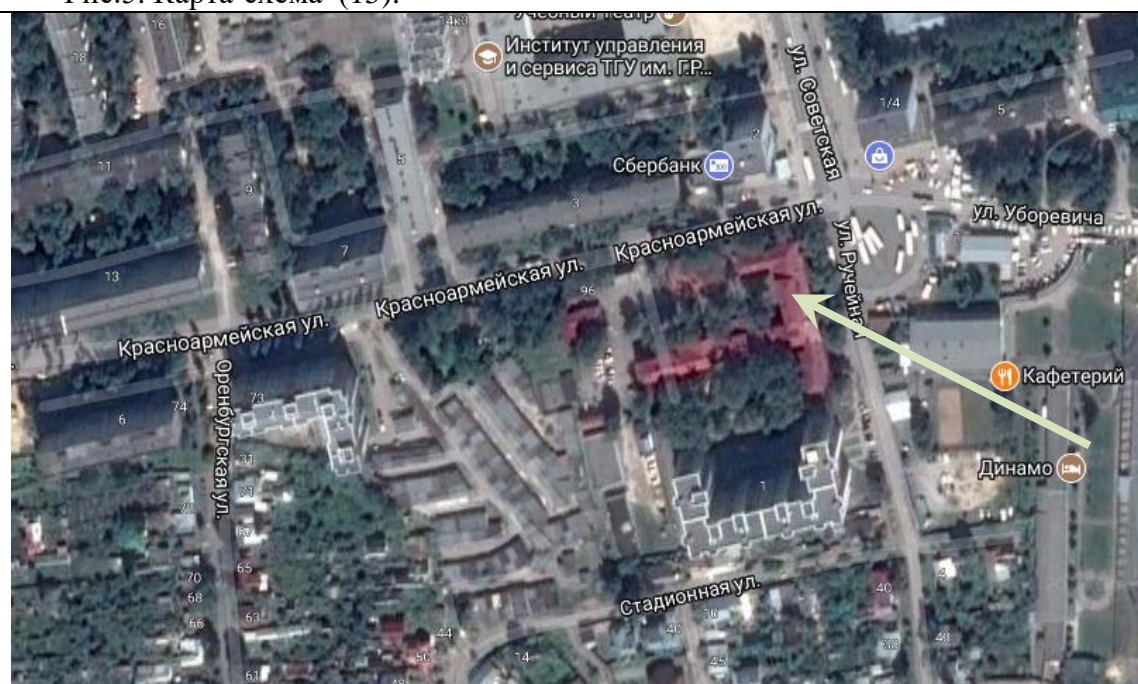


Рис.6. Съемка объекта 2017 г.

**Материалы фотофиксации выявленного
объекта культурного наследия «Госпиталь Красного креста»,
по адресу: Тамбовская область, г. Тамбов, ул. Красноармейская, 3**



Фото 1. Тамбовская область, г. Тамбов, ул. Красноармейская, 3.
«Госпиталь Красного креста». Больничный корпус, общий вид с юго-востока.
Фото от 26.07.2017 г.

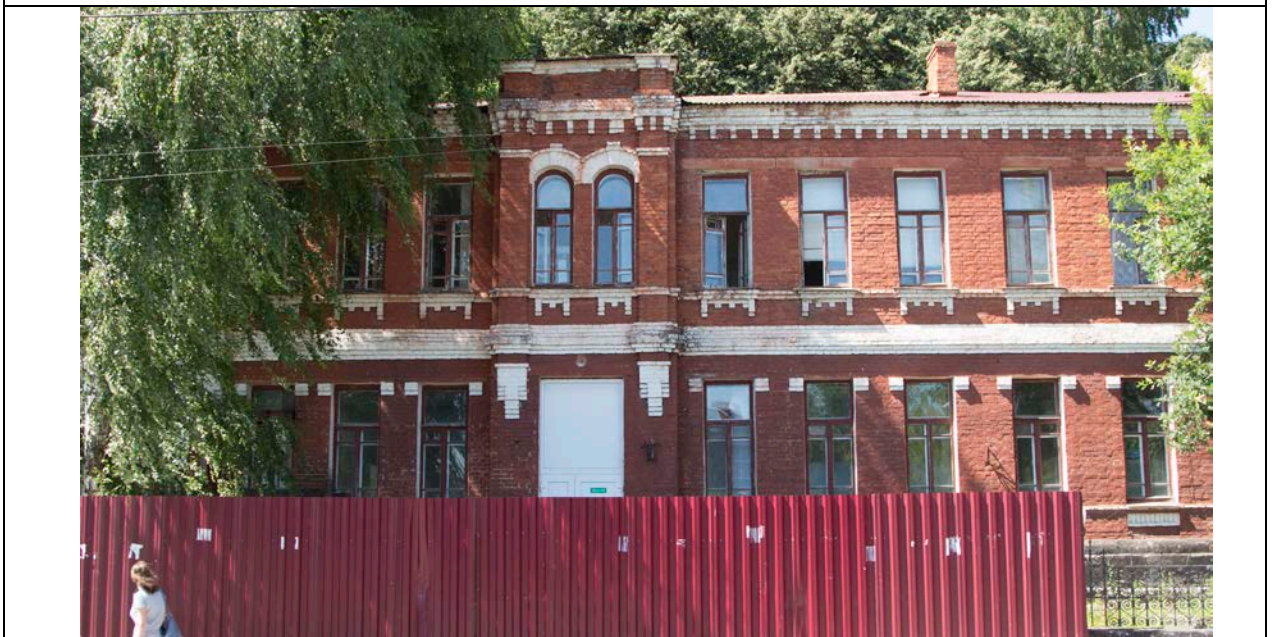


Фото 2. Тамбовская область, г. Тамбов, ул. Красноармейская, 3.
«Госпиталь Красного креста». Больничный корпус, фрагмент главного фасада, вид с востока.
Фото от 26.07.2017 г.



Фото 3. Тамбовская область, г. Тамбов, ул. Красноармейская, 3.
«Госпиталь Красного креста». Больничный корпус, общий вид с северо-востока, фасад по ул. Советской.
Фото от 26.07.2017 г.



Фото 4. Тамбовская область, г. Тамбов, ул. Красноармейская, 3.
«Госпиталь Красного креста». Больничный корпус, общий вид с северо-востока, вид со двора.
Фото от 26.07.2017 г.



Фото 5. Тамбовская область, г. Тамбов, ул. Красноармейская, 3.
«Госпиталь Красного креста». Больничный корпус, общий вид с запада, вид со двора.
Фото от 26.07.2017 г.



Фото 6. Тамбовская область, г. Тамбов, ул. Красноармейская, 3.
«Госпиталь Красного креста». Больничный корпус, общий вид с севера, вид со двора.
Фото от 26.07.2017 г.



Фото 7. Тамбовская область, г. Тамбов, ул. Красноармейская, 3.
«Госпиталь Красного креста». Больничный корпус, общий вид с северо-запада, вид со двора.
Фото от 26.07.2017 г.



Фото 8. Тамбовская область, г. Тамбов, ул. Красноармейская, 3.
«Госпиталь Красного креста». Больничный корпус, общий вид с юга, вид со двора.
Фото от 26.07.2017 г.



Фото 9. Тамбовская область, г. Тамбов, ул. Красноармейская, 3.
«Госпиталь Красного креста». Больничный корпус, общий вид с запада, вид со двора.
Фото от 26.07.2017 г.



Фото 10. Тамбовская область, г. Тамбов, ул. Красноармейская, 3.
«Госпиталь Красного креста». Здание управления, общий вид с юго-востока, вид со двора.
Фото от 26.07.2017 г.



Фото 11. Тамбовская область, г. Тамбов, ул. Красноармейская, 3.
«Госпиталь Красного креста». Здание управления, пристройка котельной,
общий вид с запада, вид со двора.
Фото от 26.07.2017 г.



Фото 12. Тамбовская область, г. Тамбов, ул. Красноармейская, 3.
«Госпиталь Красного креста». Здание управления, общий вид с севера, фасад вдоль ул. Советской.
Фото от 26.07.2017 г.



АДМИНИСТРАЦИЯ ТАМБОВСКОЙ ОБЛАСТИ

УПРАВЛЕНИЕ ПО ГОСУДАРСТВЕННОЙ ОХРАНЕ ОБЪЕКТОВ
КУЛЬТУРНОГО НАСЛЕДИЯ

ПРИКАЗ

« 19 » 04 2016 г.

г. Тамбов

№ 103

Об утверждении Перечня выявленных
объектов культурного наследия
Тамбовской области

В соответствии со ст. 16.1., ст. 64 Федерального закона от 25.06.2002 г. №73-ФЗ «Об объектах культурного наследия (памятниках истории и культуры) народов Российской Федерации», приказа Министерства культуры РФ от 2 июля 2015 г. N 1907 "Об утверждении порядка формирования и ведения перечня выявленных объектов культурного наследия, состав сведений, включаемых в данный перечень", Письма министерства культуры РСФСР от 09.03.1992 г. №14-22-уе, Письма Министерства культуры и туризма Российской Федерации от 10.11.1992г. №14-22/уз, ПРИКАЗЫВАЮ:

1. Утвердить Перечень выявленных объектов культурного наследия области Тамбовской области (далее - Перечень) согласно Приложению.

2. Отделу сохранения, государственной охраны и учета объектов культурного наследия (Толмачева Н.М.) – осуществлять подготовку предложений по внесению дополнений в Перечень по мере необходимости.

3. Контроль за исполнением приказа возложить на начальника отдела сохранения, государственной охраны и учета объектов культурного наследия Толмачеву Н.М.

Начальник управления

В.И. Копылов

А.В.Мартехин
(4752) 782877

17	Дом жилой с магазином	г. Тамбов	ул. Коммунальная, 12	исторически ценный архитектурный объект
18	Дом жилой с магазином	г. Тамбов	ул. Коммунальная, 14	исторически ценный архитектурный объект
19	Дом жилой	г. Тамбов	ул. Коммунальная, 32	исторически ценный архитектурный объект
20	Административное здание (ломбард)	г. Тамбов	ул. Коммунальная, 6	исторически ценный архитектурный объект
21	Дом жилой	г. Тамбов	ул. Студенческая набережная, 8	исторически ценный архитектурный объект
22	Дом жилой	г. Тамбов	ул. Студенческая набережная, 65/	исторически ценный архитектурный объект
23	Дом купца Широкова	г. Тамбов	ул. Носовская, 11	исторически ценный архитектурный объект
24	Дом жилой	г. Тамбов	ул. Носовская, 19	исторически ценный архитектурный объект
25	Дом жилой	г. Тамбов	ул. Октябрьская, 27 / ул. Носовская, 23/	исторически ценный архитектурный объект
26	Дом жилой	г. Тамбов	ул. Комсомольская,	исторически ценный архитектурный объект
27	Дом жилой	г. Тамбов	ул. Комсомольская, 44	исторически ценный архитектурный объект
28	Дом жилой	г. Тамбов	ул. Комсомольская, 54	исторически ценный архитектурный объект
29	Дом жилой	г. Тамбов	ул. Комсомольская, 95	исторически ценный архитектурный объект
30	Дом жилой	г. Тамбов	ул. Кронштадтская, 3	исторически ценный архитектурный объект
31	Дом жилой	г. Тамбов	ул. Кронштадтская, 4	исторически ценный архитектурный объект
32	Дом жилой	г. Тамбов	ул. Кронштадтская, 5	исторически ценный архитектурный объект
33	Дом жилой	г. Тамбов	ул. Кронштадтская, 34	исторически ценный архитектурный объект
34	Дом жилой	г. Тамбов	ул. Кронштадтская, 35	исторически ценный архитектурный объект
35	Дом жилой	г. Тамбов	ул. Кронштадтская, 45	исторически ценный архитектурный объект
36	Дом жилой	г. Тамбов	ул. Кронштадтская, 47	исторически ценный архитектурный объект
37	Дом жилой	г. Тамбов	ул. Кронштадтская,	исторически ценный архитектурный объект
38	Дом жилой	г. Тамбов	ул. Куйбышева, 95	исторически ценный архитектурный объект
39	Госпиталь Красного Креста	г. Тамбов	ул. Красноармейская, 3	исторически ценный архитектурный объект
40	Дом жилой	г. Тамбов	ул. К. Маркса, 83	исторически ценный архитектурный объект

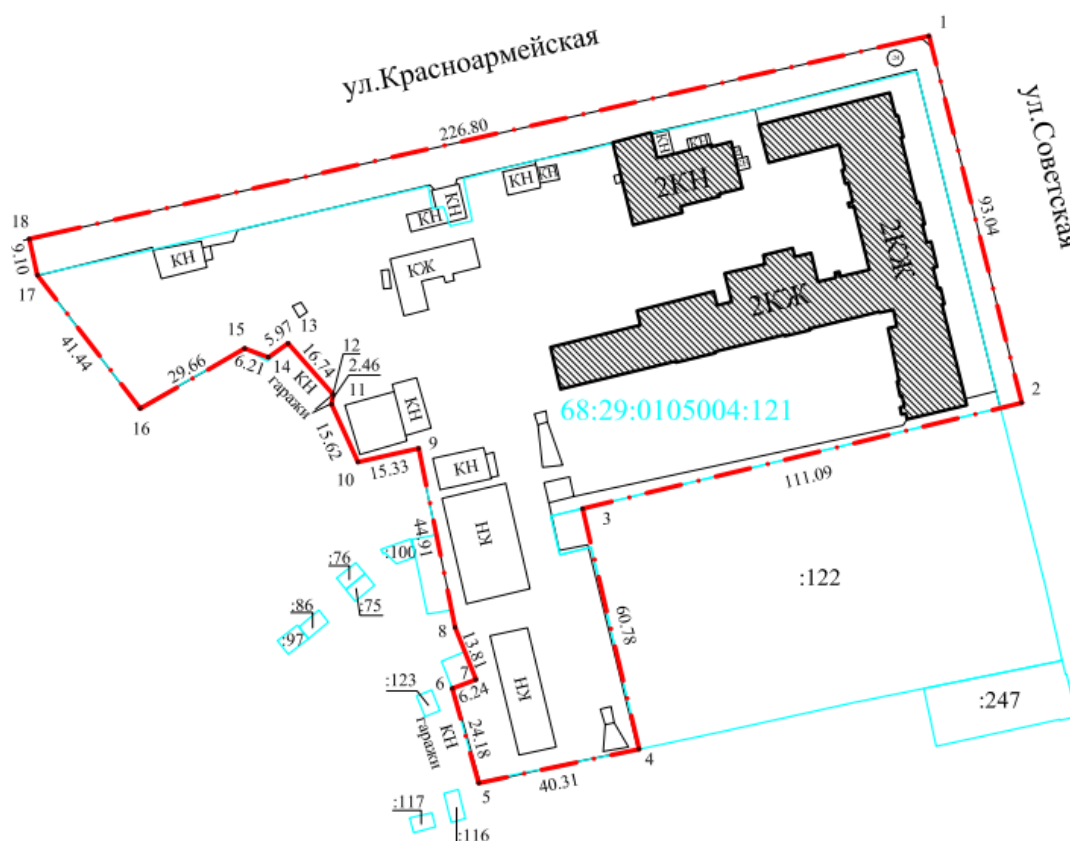
Приложение №1

Утверждены

приказом управления по государственной
охране объектов культурного наследия области
от 20.01.2017 г. № 4

**Границы территории выявленного объекта
культурного наследия «Госпиталь Красного Креста»,
расположенного по адресу г. Тамбов, ул. Красноармейская, 3**

**1. Схема границ территории выявленного объекта культурного наследия «Госпиталь Красного Креста», расположенного по адресу:
г. Тамбов, ул. Красноармейская, 3 (далее - объект культурного наследия):**



Условные обозначения:



- выявленный объект культурного наследия



- граница территории объекта культурного наследия



- граница земельного участка стоящего на кадастровом
учете

2. Территория объекта культурного наследия состоит из одного замкнутого контура, расположенного на земельном участке с кадастровым номером 68:29:0105004:121.

Границы территории объекта культурного наследия проходят:

от точки 1, расположенной на северо-восточном углу территории объекта культурного наследия в юго-восточном направлении по линии параллельной линии главного фасада объекта культурного наследия по ул. Советской в 93,04 м до точки 2;

от поворотной точки 2, в юго-западном направлении, по линии южной части границы земельного участка с кадастровым номером 68:29:0105004:121 в 111,09 м до точки 3;

от точки 3, по ломаной линии в западном направлении, через точку 4, в 101,09 м до точки 5;

от точки 5, расположенной на юго-западном углу территории объекта культурного наследия по ломанной линии в северо-западном направлении, дворовой части территории здания-памятника, через точки 6, 7, 8 в 89,14 м. до точки 9;

Далее от точки 9, продолжая северо-западное направление, по линии границы земельного участка с КН 68:29:0105004:121, его западной (дворовой) части территории, через точки 10, 11, 12, 13, 14 в 62,33 м до точки 15.

Далее от точки 15, продолжая северо-западное направление, по ломаной линии границы земельного участка с КН 68:29:0105004:121, его западной (дворовой) части территории, через точки 16, 17, в 80,20 м до точки 18.

Далее от поворотной точки 18, расположенной на северо-западном углу территории здания-памятника по улице Красноармейская, в северо-восточном направлении, по северной границе земельного участка с КН 68:29:0105004:121 в 226,80 м до исходной точки 1.

Кадастровые номера земельных участков территории выявленного объекта культурного наследия

Наименование зоны	Кадастровые номера земельных участков
Территория выявленного ОКН	Земельный участок с кадастровым номером 68:29:0105004:121; Пешеходная зона - часть территории общего пользования по ул. Красноармейской и ул. Советской.

**Координаты поворотных точек
границ территории объекта культурного наследия
даны в местной системе координат
МСК – 68**

№ точки	Дирекционные углы (град. мин. сек.)	Длина линии(м)	X координата	Y координата
1			428531,53	1249367,35
	165° 48' 30"	93,04		
2			428441,33	1249390,16
	256° 28' 31"	111,09		
3			428415,35	1249282,15
	166° 45' 01"	60,78		
4			428356,19	1249296,08
	258° 03' 36"	40,31		
5			428347,85	1249256,64
	344° 21' 15"	24,18		
6			428371,13	1249250,12
	69° 44' 03"	6,24		
7			428373,29	1249255,97
	338° 11' 27"	13,81		
8			428386,11	1249250,84
	348° 30' 18"	44,91		
9			428430,12	1249241,89
	257° 22' 41"	15,33		
10			428426,77	1249226,93
	335° 32' 05"	15,62		
11			428440,99	1249220,46
	8° 25' 37"	2,46		
12			428443,42	1249220,82
	318° 40' 55"	16,74		
13			428455,99	1249209,77
	234° 41' 08"	5,97		
14			428452,54	1249204,9
	290° 34' 01"	6,21		
15			428454,72	1249199,09
	240° 02' 48"	29,66		
16			428439,91	1249173,39
	322° 23' 30"	41,44		
17			428472,74	1249148,1
	347° 18' 26"	9,1		
18			428481,62	1249146,1
	77° 17' 16"	226,81		
1			428531,53	1249367,35

Площадь участка 19768 кв.м.

**Координаты поворотных точек границ территории
объекта культурного наследия в всемирной WGS - 84).**

№ точки	широта			долгота		
	град.	мин.	сек.	град.	мин.	сек.
1	52	42	3.27327	41	28	20.04011
2	52	42	0.35535	41	28	21.25558
3	52	41	59.51431	41	28	15.50393
4	52	41	57.60052	41	28	16.24629
5	52	41	57.33050	41	28	14.14610
6	52	41	58.08358	41	28	13.79867
7	52	41	58.15349	41	28	14.11018
8	52	41	58.56820	41	28	13.83687
9	52	41	59.99190	41	28	13.35983
10	52	41	59.88343	41	28	12.56319
11	52	42	0.34342	41	28	12.21850
12	52	42	0.42203	41	28	12.23765
13	52	42	0.82861	41	28	11.64907
14	52	42	0.71697	41	28	11.38976
15	52	42	0.78746	41	28	11.08034
16	52	42	0.30819	41	28	9.71188
17	52	42	1.37010	41	28	8.36475
18	52	42	1.65736	41	28	8.25815

**Режим использования территории
выявленного объекта культурного наследия
«Госпиталь Красного Креста»,
расположенного по адресу: г. Тамбов, ул. Красноармейская, 1**

На территории выявленного объекта культурного наследия «Госпиталь Красного Креста», расположенного по адресу: г.Тамбов, ул.Красноармейская, дом № 1 (далее – объект культурного наследия);

Разрешается:

проведение работ, направленных на сохранение объекта культурного наследия (ремонт, реставрация, консервация, приспособление памятника для современного использования) без изменения его особенностей, составляющих предмет охраны, на основании проектной документации, выполненной, согласованной и утвержденной в установленном порядке;

модернизация инженерных сетей, не создающая угрозу объекту культурного наследия;

благоустройство, в том числе устройство отмосток и иных сооружений инженерной защиты объекта культурного наследия, с учетом влияния светового потока на восприятие объекта культурного наследия;

проведение земляных работ (при прокладке и реконструкции инженерных сетей, обеспечивающих эксплуатацию объекта культурного наследия). Проведение земляных работ и благоустройство территории осуществляется на основании разрешения государственного органа охраны объектов культурного наследия при условии обеспечения сохранности объекта культурного наследия при проведении указанных работ;

Запрещается:

снос объекта культурного наследия;

возведение пристроек к объекту культурного наследия и изменение традиционных характеристик здания, влекущие за собой причинение вреда в виде реального ущерба и умаление его историко – культурной ценности;

парковка автотранспорта (за исключением автомашин специального назначения);

реконструкция и прокладка новых инженерных коммуникаций и сетей, не относящихся к объекту культурного наследия;

прокладка открытых коммуникаций;

размещение рекламных конструкций, закрывающих обзор памятника;

проведение любых строительных, землеустроительных, земляных работ, не направленных на сохранение памятника, в том числе установка временных сооружений, навесов, гаражей.

Дата оформления акта государственной
историко-культурной экспертизы

– 29.09.2017г.

Государственный эксперт _____ Затонских В.А.

Государственный эксперт _____ В.А. Затонских