

**АКТ**  
**государственной историко-культурной экспертизы**  
**выявленного объекта культурного наследия «Усадьба Ф.Н. Плевако»,**  
**расположенного по адресу: Тамбовская область, Староюрьевский район, с.**  
**Вишневое, в целях обоснования целесообразности, включения данного объекта в**  
**Единый государственный реестр объектов культурного наследия (памятников**  
**истории и культуры) народов Российской Федерации.**

Настоящий Акт государственной историко-культурной экспертизы составлен в соответствии с Федеральным законом от 25.06.2002 № 73-ФЗ «Об объектах культурного наследия (памятниках истории и культуры) народов Российской Федерации», Положением о государственной историко-культурной экспертизе, утвержденным постановлением Правительства Российской Федерации от 15.07.2009 г. № 569

1. Дата начала проведения экспертизы – 1 октября 2017 г.
2. Дата окончания проведения экспертизы – 25 декабря 2017 г.
3. Место проведения экспертизы – г. Липецк.
4. Заказчик экспертизы – Тамбовское областное государственное бюджетное учреждение культуры «Центр по сохранению и использованию историко-культурного наследия Тамбовской области»

**5. Сведения об экспертах:**

- Полное наименование организации: Общество с ограниченной ответственностью «Археологический парк «Аргамач».
- Сокращенное наименование организации: ООО «Археологический парк «Аргамач».
- Место нахождения организации: РФ, 398758, Липецкая область, Елецкий район, с. Аргамач – Пальна, Библиотечная улица, 27.
- ОГРН 1164827060342, ИНН 4807039966, КПП 480701001

**Вишневский Владимир Владимирович**, образование – высшее, специальность – архитектор, заслуженный архитектор России, стаж работы – 40 лет, государственный эксперт РФ по проведению государственной историко-культурной экспертизы (Приказ Министерства культуры Российской Федерации от 31 марта 2015 г. № 527, объекты экспертизы - выявленные объекты культурного наследия в целях обоснования целесообразности включения данных объектов в реестр; документы, обосновывающие включение объектов культурного наследия в реестр).

**6. Информация о том, что в соответствии с законодательством Российской Федерации эксперт (эксперты) несет ответственность за достоверность сведений, изложенных в заключении**

В соответствии с законодательством Российской Федерации, эксперт несет ответственность за соблюдение принципов проведения историко-культурной экспертизы, установленных статьей 29 Федерального закона от 25.06.2002 № 73-ФЗ «Об объектах культурного наследия (памятниках истории и культуры) народов Российской Федерации»

(далее – Федеральный закон № 73-ФЗ), за достоверность и обоснованность сведений и выводов, изложенных в акте государственной историко-культурной экспертизы.

**7. Цель экспертизы** – обоснование принятия решения о целесообразности включения выявленного объекта культурного наследия «Усадьба Ф.Н. Плевако», расположенного по адресу: Староюрьевский район, с. Вишневое, в Единый государственный реестр объектов культурного наследия (памятников истории и культуры) народов РФ (ст. 28, Федерального закона от 25.06.2002 № 73-ФЗ);

- определение категории историко-культурного значения объекта культурного наследия, вида, предмета охраны объекта, границ территории.

**8. Объект экспертизы** – выявленный объект культурного наследия «Усадьба Ф.Н. Плевако», расположенный по адресу: Тамбовская область, Староюрьевский район, с. Вишневое.

– документы, обосновывающие включение в реестр выявленного объекта культурного наследия, расположенного по адресу: Тамбовская область, Староюрьевский район, с. Вишневое.

**9. Перечень документов, представленных Заказчиком:**

1. Проект границ территории выявленного объекта культурного наследия «Усадьба Ф.Н. Плевако», по адресу: Тамбовская область, Староюрьевский район, с. Вишневое.
2. Фотографии выявленного объекта культурного наследия «Усадьба Ф.Н. Плевако».
3. Приказ управления по государственной охране объектов культурного наследия Тамбовской области от 14 сентября 2016 года № 205.

**10. Сведения об обстоятельствах, повлиявших на процесс проведения и результаты экспертизы.**

Обстоятельств, повлиявших на процесс проведения и результаты экспертизы, не имеется.

**11. Сведения о проведенных исследованиях с указанием примененных методов, объема и характера выполненных работ и их результатов.**

В процессе проведения экспертизы был выполнен анализ представленных заказчиком материалов и иной документации, проведено натурное обследование выявленного объекта культурного наследия, фотофиксация объекта на момент проведения экспертизы.

При проведении экспертизы в некоторых частях объекта не была предоставлена возможность фотофиксации отдельных элементов объекта в виду их недоступности, что, в целом, не повлияло на оценку значимости объекта и результаты экспертизы.

Исследования проведены в объёме, необходимом для принятия вывода государственной историко-культурной экспертизы по выявленному объекту культурного наследия «Усадьба Ф.Н. Плевако», расположенного по адресу: Тамбовская область, Староюрьевский район, с. Вишневое.

Результаты исследований изложены в настоящем Акте государственной историко-культурной экспертизы.

**12. Факты и сведения, выявленные и установленные в результате проведенных исследований.**

Объектом настоящей экспертизы является выявленный объект культурного наследия «Усадьба Ф.Н. Плевако», расположенный по адресу: Тамбовская область, Староюрьевский район, с. Вишневое.

Предмет охраны объекта культурного наследия не был определен и не утверждался.

Здание является городской постройкой кон. XIX в.

### ***Краткая историческая справка.***

Село Вишневое расположено на правом берегу реки Лесной Воронеж в устье реки Вишневка. Село Вишневое одно из самых древних сел в Староюрьевском районе. Об этом свидетельствуют акты Центрального государственного архива. В строительной книге Козловской приказной избы есть запись 1650 года об отводе земель служилым людям в деревне. Село Вишневое основано в 1648 году. Спустя четыре года описано князем Д. Несвитским: «Село Вешня, на реке Лесном Воронеже и на речке Вешне... В нем 32 двора, а людей в них 120 человек».

В 1894 году Фёдор Никифорович Плевако купил усадьбу в селе Вишневое. Был отстроен великолепный двухэтажный особняк с балконом белоснежного цвета. Рядом в парке росли молоденькие тополя, душистые липы и стройные сосны. Близ речки Вишнёвки виднелась пристань, а фонтан у входа создавал прохладу. Он не жил постоянно в своей усадьбе, но периодически приезжал сюда.

«Человек инициативный и не лишенный практической смекалки, – писал И. Никулин, – Плевако как просвещенный земледелец обязательно вводил в своем имении какие-то новшества». Провел телефон на удаленный участок хозяйства, создал пожарную команду, купил пожарный инвентарь. В горячую пору уборки, пока все работали в поле, пожарные спасли не один дом. Федор Никифорович старался облегчить горькую участь крестьянства. Кому сена или соломы отпустит, кому семенами поможет, кому денег даст займы. А на благотворительные обеды, которые он устраивал в имении, приходили все селяне. Плевако очень любил цветы, которые в изобилии выращивались в его оранжерее и парке.

Как владелец имения, Федор Никифорович состоял на учете в Козловском земстве. И с 1898 г. Плевако неоднократно избирался гласным уездной земской управы, а позже – гласным Тамбовской губернской управы. Земцы дорожили таким представителем. Фёдор Плевако продал имение незадолго до своей кончины.

После Октябрьской революции оно стало народным достоянием. До 1975 года в здании располагалась администрация совхоза имени Ленина. Затем здание отдали под общежитие, а в 1980, когда построили новое общежитие, усадьба Плевако стала бесхозной.

В настоящее время здание не эксплуатируется.

### **Описание исследуемого объекта.**

Выявленный объект культурного наследия «Усадьба Ф.Н. Плевако» расположен в селе Вишневое в квартале с кадастровым номером 68:19:0207002. Здание является усадебной постройкой кон. XIX в., расположено в с. Вишневое.

Здание представляет собой двухэтажный объем, «Т»-образный в плане, первый этаж выложен из керамического полнотелого кирпича, второй этаж - деревянный. Здание оштукатурено и окрашено. Перекрыто скатной крышей, практически утраченной. Заполнения проемов утрачены. Перекрытие междуэтажное отсутствует. Здание находится в аварийном состоянии.

Северо-восточный и юго-западный фасады симметричны в девять световых осей. Центральная часть юго-западного фасада в пять световых осей выделена ризалитом, завершающимся фронтоном треугольной формы. Северо-восточный фасад также увенчан треугольным фронтоном. Фасады фланкированы пилястрами. Горизонтально фасады разделены профилированным междуэтажным карнизом. Северо-западный и юго-восточный торцевые фасады не симметричны. Оконные проемы прямоугольной формы, декоративно оформлены наличниками (частично наличники утрачены). На северо-восточном фасаде в уровне первого этажа два проема заложены, в уровне второго этажа частично подоконные стенки разрушены. По центральной оси юго-восточного фасада выполнен дверной проем прямоугольной формы. Завершает фасады неполный антаблемент, состоящий из профилированного карниза и фриза с рядом модульонов,

отделенного пояском. К северо-западному фасаду в уровне первого этажа выполнена пристройка.

Здание выстроено в стиливых формах эклектики, характерных кон. XIX в.

### **13. Перечень документов и материалов, собранных и полученных при проведении экспертизы, а также использованной для нее специальной, технической и справочной литературы.**

1. Федеральный закон от 25.06.2002 г. № 73-ФЗ «Об объектах культурного наследия (памятниках истории и культуры) народов Российской Федерации».

2. Постановление Правительства РФ от 15.07.2009 г. № 569 «Об утверждении Положения о государственной историко-культурной экспертизе».

3. Приказ Министерства культуры Российской Федерации от 04.06.2015 № 1745 «Об утверждении требований к составлению проектов границ территорий объектов культурного наследия».

4. Закон Тамбовской области от 05.10. 2015 № 572-З «О регулировании отдельных вопросов в сфере сохранения, использования, популяризации и государственной охраны объектов культурного наследия (памятников истории и культуры) народов Российской Федерации в Тамбовской области»

5. Перечень выявленных объектов культурного наследия, расположенных на территории Тамбовской области от 12.05.2017.

6. Географический словарь Тамбовской губернии в конце XVIII и в начале XIX столетий. Тамбов, 1902. Т. IV. С. 48.

7. Обзорение состояния городов Российской империи в 1833 году. С. 46-47.

### **14. Обоснования вывода экспертизы.**

Экспертное заключение подготовлено по результатам натурного обследования и историко-библиографических и архивных исследований, основываясь на содержании Федерального закона от 25 июня 2002 года 73-ФЗ «Об объектах культурного наследия (памятниках истории и культуры) народов Российской Федерации».

Представленные Заказчиком и выявленные в процессе проведения экспертизы материалы, включающие исторические сведения о выявленном объекте, о периоде его возникновения, а также натурные исследования дают возможность объективной оценки научно-исторической и художественной ценности, градостроительного и ансамблевого значения.

Согласно территориальному расположению здание хорошо вписывается в регулярную застройку села Вишневое, формируя сложившуюся и сохранившуюся историческую среду. Село Вишневое основано в 1648 году.

«Усадьба Ф.Н. Плевако» кон. XIX века, представляет собой типичный пример большого усадебного жилого дома, выстроенного в стиливых формах эклектики.

Объект связан с выдающейся личностью XIX столетия – инициативный земледелец, гласный уездной земской управы, гласный Тамбовской земской управы Федор Никифорович Плевако.

Исследуемый выявленный объект культурного наследия «Усадьба Ф.Н. Плевако», обладает достаточной историко-архитектурной, градостроительной и художественной ценностью, чтобы быть рекомендованным к включению в Единый государственный реестр объектов культурного наследия (памятников истории и культуры) народов Российской Федерации.

На основании анализа представленных материалов и проведенного исследования в процессе экспертизы, уточненное наименование выявленного объекта культурного наследия, расположенного по адресу: Тамбовская область, Староюрьевский район, с. Вишневое, предлагается - «Усадьба Ф.Н. Плевако», кон. XIX в.

## **15. Вывод экспертизы.**

На основании исследований, проведенных в рамках выполнения историко-культурной экспертизы, установлено: **включение в Единый государственный реестр объектов культурного наследия (памятников истории и культуры) народов Российской Федерации, выявленного объекта культурного наследия «Усадьба Ф.Н. Плевако», расположенного по адресу: Тамбовская область, Староюрьевский район, с. Вишневое, является обоснованным (положительное заключение).**

**Эксперт рекомендует в установленном порядке:**

1. Включить выявленный объект культурного наследия «Усадьба Ф.Н. Плевако», расположенный по адресу: Староюрьевский район, с. Вишневое, в Единый государственный реестр объектов культурного наследия (памятников истории и культуры) народов РФ с названием – «Усадьба Ф.Н. Плевако», кон. XIX в., с адресом: **Тамбовская область, Староюрьевский район, с. Вишневое.**

2. Определить вид и категорию историко-культурного значения объекта культурного наследия «Усадьба Ф.Н. Плевако», кон. XIX в., как **памятник градостроительства и архитектуры регионального значения.**

3. Границы территории объекта культурного наследия, режим использования участков в границах территории предлагается установить согласно Приложению 4 к настоящему акту государственной историко-культурной экспертизы.

4. Описание особенностей объекта, послуживших основаниями для включения его в реестр и подлежащих обязательному сохранению (предмет охраны).

**Предметом охраны объекта культурного наследия регионального значения «Усадьба Ф.Н. Плевако», кон. XIX в., расположенного по адресу: Тамбовская область, Староюрьевский район, с. Вишневое, являются:**

- объемно-пространственная композиция здания: двухэтажное, «Т»-образное в плане;

- материал стен: керамический полнотелый кирпич, брус;

- композиция фасадов: фасады симметричные в девять световых осей, оконные проемы прямоугольной формы, центральная часть юго-западного фасада в пять световых осей выделена ризалитом, увенчаны фасады фронтонами треугольной формы;

- декоративное оформление фасадов: наличники, пилястры, междуэтажный карниз, завершающий карниз и фриз с рядом модульонов, ризалит, фронтоны;

Предмет охраны объекта культурного наследия с названием «Усадьба Ф.Н. Плевако», кон. XIX в., может быть откорректирован и/или дополнен при обнаружении новых архивных данных, выявленных в процессе историко-культурных исследований, а также по результатам дополнительных натурных исследований.

## **16. К настоящему акту прилагаются:**

1. Приложение 1. Иллюстрации к историко-библиографическим, архитектурным архивным исследованиям выявленного объекта культурного наследия «Усадьба Ф.Н. Плевако»;

2. Приложение 2. Материалы фотофиксации выявленного объекта культурного наследия «Усадьба Ф.Н. Плевако»;

3. Приложение 3. Приказ Управления по государственной охране объектов культурного наследия Тамбовской области об утверждении Перечня выявленных объектов культурного наследия Тамбовской области №205 от 14.09.2016 г.

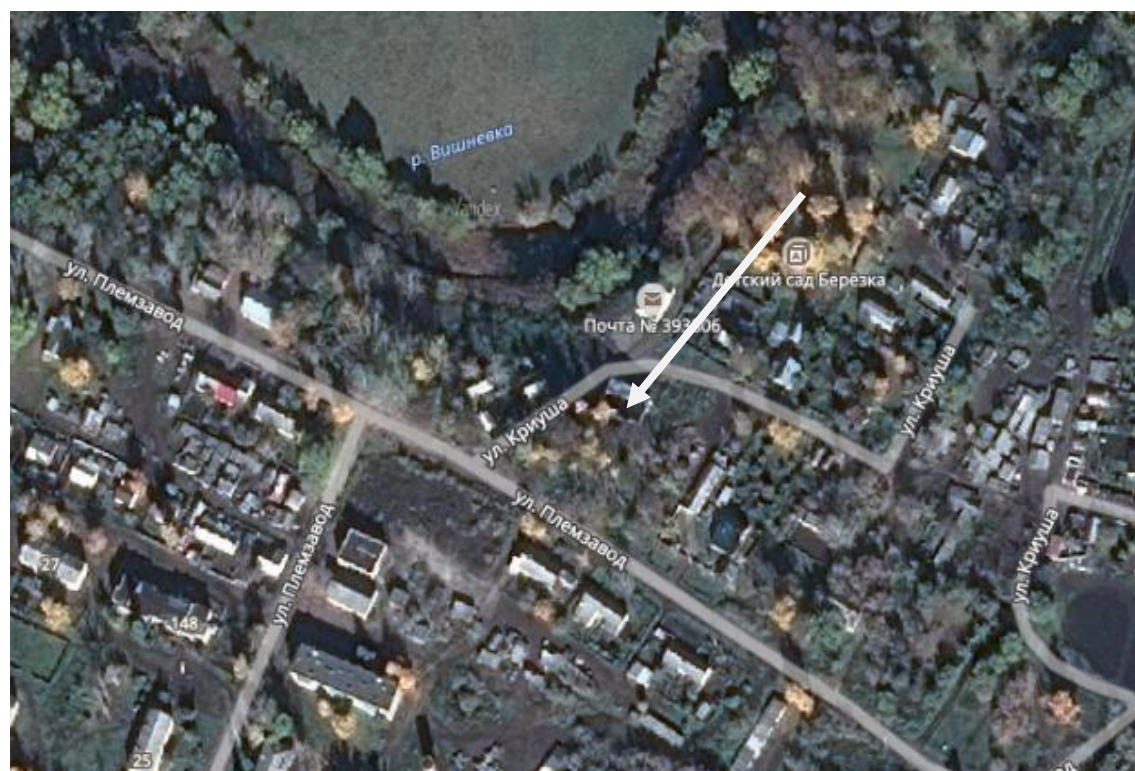
4. Приложение 4. Проект границ территории объекта культурного наследия «Усадьба Ф.Н. Плевако», кон. XIX в., расположенного по адресу: Тамбовская область, Староюрьевский район, с. Вишневое.

**Иллюстрации к историко-библиографическим, архитектурным  
и архивным исследованиям объекта культурного наследия «Усадьба Ф.Н.  
Плевако»**

по адресу: Тамбовская область, Староюрьевский район, с. Вишневое.



Рис. 1. Фото нач. XX в.



Съемка объекта. 2017 г.



**Материалы фотофиксации**  
**выявленного объекта культурного наследия «Усадьба Ф.Н. Плевако»,**  
по адресу: Тамбовская область, Староюрьевский район, с. Вишнеевое.



Фото 1. Тамбовская область, Староюрьевский район, с. Вишнеевое.  
«Усадьба Ф.Н. Плевако». Общий вид с северо-востока.  
Фото от 26.07.2017 г.



Фото 2. Тамбовская область, Староюрьевский район, с. Вишнеевое.  
«Усадьба Ф.Н. Плевако». Общий вид с северо-запада.  
Фото от 26.07.2017 г.





Фото 3. Тамбовская область, Староюрьевский район, с. Вишневое.  
«Усадьба Ф.Н. Плевако». Вид с юго-запада.  
Фото от 26.07.2017 г.



Фото 4. Тамбовская область, Староюрьевский район, с. Вишневое.  
«Усадьба Ф.Н. Плевако». Вид с юго-востока.  
Фото от 26.07.2017 г.

Приложение 3.  
к Акту государственной  
историко-культурной экспертизы  
от 25.12.2017 г.



**УПРАВЛЕНИЕ ПО ГОСУДАРСТВЕННОЙ ОХРАНЕ ОБЪЕКТОВ  
КУЛЬТУРНОГО НАСЛЕДИЯ ТАМБОВСКОЙ ОБЛАСТИ**

**ПРИКАЗ**

«14» 09 2016 г.

г. Тамбов

№ 205

О включении объектов, обладающего признаками объекта культурного наследия, в перечень выявленных объектов культурного наследия Тамбовской области

В соответствии со ст.16.1. Федерального закона от 25.06.2002 №73-ФЗ «Об объектах культурного наследия (памятниках истории и культуры) народов Российской Федерации» и на основании Положения об управлении по государственной охране объектов культурного наследия Тамбовской области, утвержденного постановлением главы администрации Тамбовской области от 20.11.2015 №390 ПРИКАЗЫВАЮ:

1. Включить в перечень выявленных объектов культурного наследия Тамбовской области объекты, обладающие историко-культурной ценностью (Приложение №1).

2. Отделу сохранения, государственной охраны и учета объектов культурного наследия (Толмачева) направить собственникам и (или) иным законным владельцам объектов уведомление о принятом решении и необходимости выполнения требований по содержанию и использованию выявленного объекта культурного наследия, определенных пунктами 1 - 3 статьи 47.3 Федерального закона от 25.06.2002 №73-ФЗ «Об объектах культурного наследия (памятников истории и культуры) народов Российской Федерации».

3. Отделу сохранения, государственной охраны и учета объектов культурного наследия (Толмачева) направить в Управление федеральной службы государственной регистрации, кадастра и картографии по Тамбовской области и администрацию г. Тамбова копию настоящего приказа.

4. Организовать работу по включению выявленных объектов культурного наследия (Приложение №1), в единый государственный реестр

Государственный эксперт \_\_\_\_\_ В.В. Вишневский

объектов культурного наследия (памятников истории и культуры) народов Российской Федерации.

5. Контроль за исполнением настоящего приказа оставляю за собой.

Начальник управления



В.И. Копылов

Т.Ю. Мачуловская  
(4752) 78-28-79

Государственный эксперт \_\_\_\_\_ В.В. Вишневский



28	Дом жилой	Тамбовская область, г.Мичуринск, ул.Революционная, 64	Исторически ценный архитектурный объект
29	Дом жилой	Тамбовская область, г.Мичуринск, ул.Интернациональная, 117	Исторически ценный архитектурный объект
30	Дом жилой с магазином	Тамбовская область, г.Мичуринск, ул.Интернациональная, 94	Исторически ценный архитектурный объект
31	Коммерческое училище	Тамбовская область, г.Мичуринск, ул.Интернациональная, 101	Исторически ценный архитектурный объект
32	Дом, где жил писатель И.К.Голиков	Тамбовская область, г.Мичуринск, ул.Марата, 80	Исторически ценный архитектурный объект
33	Дом, где жил физиолог С.С.Брюхоненко	Тамбовская область, г.Мичуринск, ул.Привокзальная, 88	Исторически ценный архитектурный объект
34	Дом, где жил географ Л.А.Демин	Тамбовская область, г.Мичуринск, ул.Набережная, 451	Исторически ценный архитектурный объект
35	Дом художника А.Д.Надеждина	Тамбовская область, г.Мичуринск, ул.Набережная, 471	Исторически ценный архитектурный объект
36	Усадьба А.Н. Чичерина	Тамбовская область, Сампурский район, с. Перикса	Исторически ценный архитектурный объект
37	Усадьба Ф.Н. Плевако	Тамбовская область, Староюрьевский район, с. Вишневое	Исторически ценный архитектурный объект

**Описание границ территории  
объекта культурного наследия «Усадьба Ф.Н. Плевако», кон. XIX в.  
по адресу: Тамбовская область, Староюрьевский район, с. Вишневое**

**Границы территории объекта культурного наследия проходят:**

От точки 1, расположенной на северном углу территории объекта культурного наследия, в юго-восточном направлении по линии параллельной линии главного фасада объекта культурного наследия 29,06 м до точки 2.

От точки 2, расположенной на северо-восточном углу территории объекта культурного наследия, в юго-западном направлении по линии параллельной стене бокового фасада объекта культурного наследия 36,60 м до точки 3.

От точки 3, расположенной на юго-восточном углу территории объекта, в северо-западном направлении по линии параллельной линии дворового фасада объекта культурного наследия 46,78 м до точки 4.

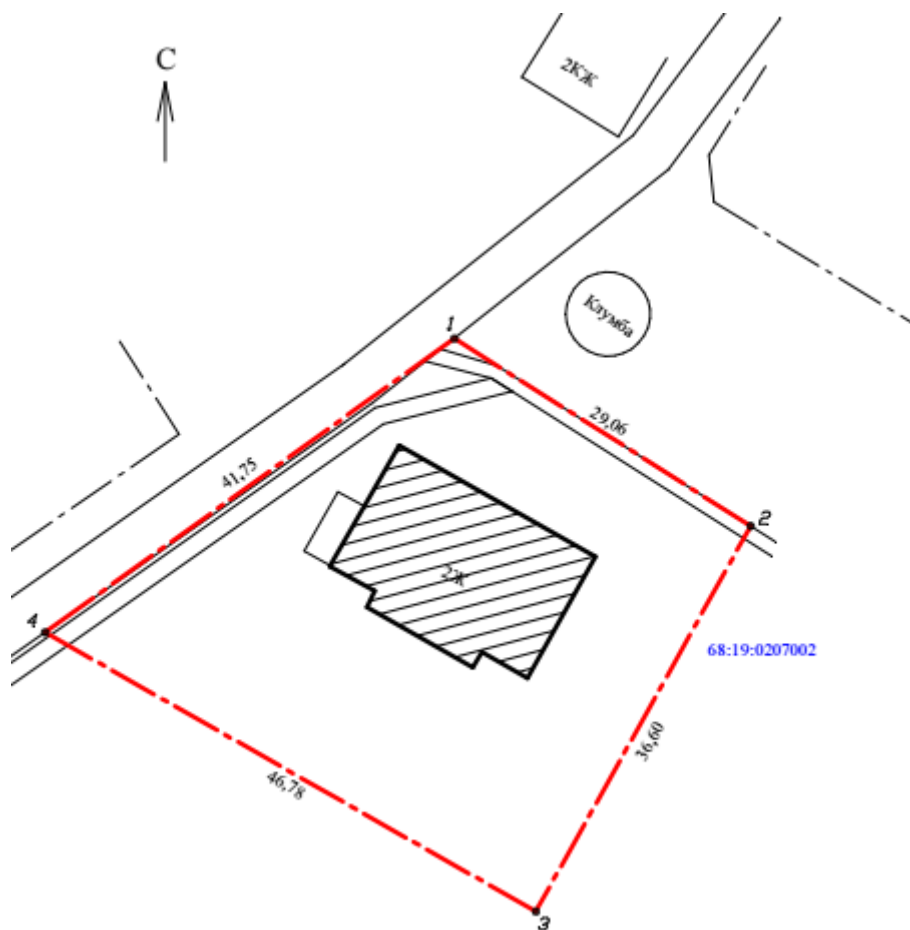
От точки 4, расположенной на западном углу территории, в северо-восточном направлении 41,75 м до исходной точки 1.

**Координаты поворотных точек границ территории  
(в местной системе координат МСК – 68)  
объекта культурного наследия «Усадьба Ф.Н. Плевако», кон. XIX в.,  
по адресу: Тамбовская область, Староюрьевский район, с. Вишневое**




№ поворотных точек	Координаты	
	Х	У
1	485769,14	1196264,56
2	485753,58	1196289,11
3	485721,60	1196271,31
4	485744,76	1196230,67

Площадь участка = 1419 кв.м.

**Схема границ территории  
объекта культурного наследия «Усадьба Ф.Н. Плевако», кон. XIX в.,  
по адресу: Тамбовская область, Староюрьевский район, с. Вишневое**



Условные обозначения:

-  - выявленный объект культурного наследия
-  - граница территории объекта культурного наследия
-  - граница земельного участка стоящего на кадастровом учете

**Режим использования территории**  
**объекта культурного** наследия «Усадьба Ф.Н. Плевако», кон. XIX в.  
по адресу: Тамбовская область, Староюрьевский район, с. Вишневое

Для территории объекта культурного наследия установлен режим использования земель историко-культурного назначения.

**Разрешается:**

- проведение работ, направленных на сохранение объекта культурного наследия (ремонт, реставрация, консервация, приспособление для современного использования) без изменений особенностей, составляющих предмет охраны, на основании проектов, выполненных, согласованных и утвержденных в установленном порядке;
- ведение хозяйственной деятельности, не противоречащей требованиям обеспечения сохранности объекта культурного наследия и позволяющей обеспечить функционирование объекта культурного наследия в современных условиях;
- благоустройство территории в соответствии с исторической и культурной традицией с применением традиционных материалов и малых архитектурных форм;
- размещение информационных табличек, иной историко-культурной информации;
- капитальный ремонт и реконструкция существующих объектов инженерной инфраструктуры, при условии обеспечения сохранности объекта культурного наследия при проведении указанных работ;
- проведение охранных археологических мероприятий перед началом любых видов земляных работ;

**Запрещается:**

- снос объекта культурного наследия;
- возведение пристроек к объекту культурного наследия, изменение характеристик, являющихся предметом охраны объекта культурного наследия, иные изменения, влекущие за собой причинение вреда в виде реального ущерба и (или) умаление историко-культурной ценности объекта культурного наследия;
- прокладка инженерных коммуникаций (теплотрасс, газопровода, электрокабеля и т.д.) надземным способом;
- размещение взрыво-пожароопасных объектов, объектов, с динамическим воздействием;
- проведение любых земляных работ без предварительного археологического обследования культурного слоя территории в соответствии с действующим законодательством.

Дата оформления акта государственной  
историко-культурной экспертизы — 25.12.2017г.

Государственный эксперт \_\_\_\_\_ В.В. Вишневский

Государственный эксперт \_\_\_\_\_ В.В. Вишневский