

**АКТ**  
**государственной историко-культурной экспертизы**  
**выявленного объекта культурного наследия**  
**«Усадьба В.Н. Снежкова. Главный дом»,**  
**расположенного по адресу: Мичуринский район, пос. Центральное отделение**  
**совхоза им. И.В. Мичурина, ул. Горького, 5, в целях обоснования целесообразности,**  
**включения данного объекта в Единый государственный реестр объектов**  
**культурного наследия (памятников истории и культуры) народов Российской**  
**Федерации.**

Настоящий Акт государственной историко-культурной экспертизы составлен в соответствии с Федеральным законом от 25.06.2002 № 73-ФЗ «Об объектах культурного наследия (памятниках истории и культуры) народов Российской Федерации», Положением о государственной историко-культурной экспертизе, утвержденным постановлением Правительства Российской Федерации от 15.07.2009 г. № 569

1. Дата начала проведения экспертизы – 1 октября 2017 г.
2. Дата окончания проведения экспертизы – 25 декабря 2017 г.
3. Место проведения экспертизы – г. Липецк.
4. Заказчик экспертизы – Тамбовское областное государственное бюджетное учреждение культуры «Центр по сохранению и использованию историко-культурного наследия Тамбовской области»

**5. Сведения об экспертах:**

- Полное наименование организации: Общество с ограниченной ответственностью «Археологический парк «Аргамач».
- Сокращенное наименование организации: ООО «Археологический парк «Аргамач».
- Место нахождения организации: РФ, 398758, Липецкая область, Елецкий район, с. Аргамач – Пальна, Библиотечная улица, 27.
- ОГРН 1164827060342, ИНН 4807039966, КПП 480701001

**Вишневский Владимир Владимирович**, образование – высшее, специальность – архитектор, заслуженный архитектор России, стаж работы – 40 лет, государственный эксперт РФ по проведению государственной историко-культурной экспертизы (Приказ Министерства культуры Российской Федерации от 31 марта 2015 г. № 527, объекты экспертизы - выявленные объекты культурного наследия в целях обоснования целесообразности включения данных объектов в реестр; документы, обосновывающие включение объектов культурного наследия в реестр).

**6. Информация о том, что в соответствии с законодательством Российской Федерации эксперт (эксперты) несет ответственность за достоверность сведений, изложенных в заключении**

В соответствии с законодательством Российской Федерации, эксперт несет ответственность за соблюдение принципов проведения историко-культурной экспертизы,

установленных статьей 29 Федерального закона от 25.06.2002 № 73-ФЗ «Об объектах культурного наследия (памятниках истории и культуры) народов Российской Федерации» (далее – Федеральный закон № 73-ФЗ), за достоверность и обоснованность сведений и выводов, изложенных в акте государственной историко-культурной экспертизы.

**7. Цель экспертизы** – обоснование принятия решения о целесообразности включения выявленного объекта культурного наследия «Усадьба В.Н. Снежкова. Главный дом», расположенного по адресу: Мичуринский район, пос. Центральное отделение совхоза им. И.В. Мичурина, в Единый государственный реестр объектов культурного наследия (памятников истории и культуры) народов РФ (ст. 28, Федерального закона от 25.06.2002 № 73-ФЗ);

- определение категории историко-культурного значения объекта культурного наследия, вида, предмета охраны объекта, границ территории.

**8. Объект экспертизы** – выявленный объект культурного наследия «Усадьба В.Н. Снежкова. Главный дом», расположенный по адресу: Мичуринский район, пос. Центральное отделение совхоза им. И.В. Мичурина, ул. Горького, 5.

– документы, обосновывающие включение в реестр выявленного объекта культурного наследия, расположенного по адресу: Мичуринский район, пос. Центральное отделение совхоза им. И.В. Мичурина, ул. Горького, 5.

**9. Перечень документов, представленных Заказчиком:**

1. Проект границ территории выявленного объекта культурного наследия «Усадьба В.Н. Снежкова. Главный дом», по адресу: Мичуринский район, пос. Центральное отделение совхоза им. И.В. Мичурина, ул. Горького, 5.

2. Фотографии выявленного объекта культурного наследия «Усадьба В.Н. Снежкова. Главный дом».

3. Приказ управления по государственной охране объектов культурного наследия Тамбовской области от 9 декабря 2016 года № 248.

**10. Сведения об обстоятельствах, повлиявших на процесс проведения и результаты экспертизы.**

Обстоятельств, повлиявших на процесс проведения и результаты экспертизы, не имеется.

**11. Сведения о проведенных исследованиях с указанием примененных методов, объема и характера выполненных работ и их результатов.**

В процессе проведения экспертизы был выполнен анализ представленных заказчиком материалов и иной документации, проведено натурное обследование выявленного объекта культурного наследия, фотофиксация объекта на момент проведения экспертизы.

При проведении экспертизы в некоторых частях объекта не была предоставлена возможность фотофиксации отдельных элементов объекта в виду их недоступности, что, в целом, не повлияло на оценку значимости объекта и результаты экспертизы.

Исследования проведены в объеме, необходимом для принятия вывода государственной историко-культурной экспертизы по выявленному объекту культурного наследия «Усадьба В.Н. Снежкова. Главный дом», расположенного по адресу: Мичуринский район, пос. Центральное отделение совхоза им. И.В. Мичурина, ул. Горького, 5.

Результаты исследований изложены в настоящем Акте государственной историко-культурной экспертизы.

## **12. Факты и сведения, выявленные и установленные в результате проведенных исследований.**

Объектом настоящей экспертизы является выявленный объект культурного наследия «Усадьба В.Н. Снежкова. Главный дом», расположенный по адресу: Мичуринский район, пос. Центральное отделение совхоза им. И.В. Мичурина, ул. Горького, 5.

Предмет охраны объекта культурного наследия не был определен и не утверждался. Здание является усадебной постройкой кон. XIX в.

### ***Краткая историческая справка.***

Парк с домом на берегу реки Лесной Воронеж принадлежал Василию Снежкову — рязанскому помещику, обосновавшемуся здесь в конце XIX века. Предводитель Козловского дворянства Василий Николаевич являлся публицистом, общественным деятелем, председателем земского собрания Козловского уезда, депутатом четвёртой Госдумы (1912—1917 гг.) и вообще был личностью яркой и незаурядной. Возможно, и поэтому его судьба невольно пересеклась с судьбой другого неординарного человека — Ивана Мичурина, тоже, кстати сказать, уроженца Рязанской земли, и тоже переехавшего в тогдашний Козлов (так назывался раньше нынешний город Мичуринск).

Известный селекционер жил со своей семьей на месте будущей снежковской усадьбы. Здесь же на принадлежавшем ему участке земли он ставил свои первые опыты в садоводстве. Участок хотя и назывался без претензий на оригинальность — «Садовое заведение И. В. Мичурина», располагал внушительной коллекцией растений — более 600 видов. Кстати говоря, именно в Турмасово к Мичурину пришла мировая известность. Сюда к нему за саженцами и секретами мастерства приезжали садоводы из Европы и далекой Америки. И если секретами он, скорее всего с любопытными коллегами не делился, то саженцы продавал весьма охотно. Однако успехи в предпринимательстве уступили место интересам научным. Со временем выяснилось — местная почва для опытов не подходит: она была чересчур плодородной и не позволяла проводить эксперименты в условиях, близких к экстремальным с точки зрения селекции и почвоведения. Мичурин участок продает и переезжает в другое место, ближе к городу, там он и будет работать до конца своих дней. А землю в Турмасово покупает Василий Снежков.

Снежков был человек не особо стесненный в финансах и потому проект им задумывается если и не с размахом, то уж никак не из категории «бюджетных».

С 1900 по 1917 гг. на территории усадьбы Снежковых был построен господский дом, внешне напоминавший итальянскую виллу, дом приказчика, сооружена лестница к реке, разбит парк с фонтанами. По стилистической характеристике здание господского дома Снежковых можно отнести к эклектике с элементами модерна, классики и неорусского стиля. Оно представляет собой кирпичное строение с многоскатной металлической крышей, первоначально увенчанной бельведером, с которого открывался живописный вид на окрестности. Имеет четыре ассиметричных неповторяющихся фасада. Три фасада имеют главные входы. Здание с ризалитами декорировано зубчиками по карнизу. Сандрики, рустованные пилястры, обрамляющие оконные проемы, симметрия — это элементы, заимствованные из классики. Кладка кирпича с фламандской (голландской) перевязкой. Особенностью здания является сочетание белых оштукатуренных поверхностей и гребень на крыше, представляющие собой элементы неорусского стиля. Гребень имеет сложный рисунок. Здание также украшено декоративными башенками. Строение имеет сложную планировку, основу которой составляет анфиладная система с двухсторонним расположением помещений. Цокольный этаж, отданный под хозяйственные нужды, словно приподнимает верхнюю жилую часть, превращая её в архитектурную доминанту. На жилом этаже располагались 15 комнат и зимний сад.

Часть дома с лучшими комнатами, как и положено, своими окнами выходила в красивый ухоженный парк с аллеями. По его территории проходила, сохранившаяся до сих пор, многочисленная сеть природных ручьев и родников. Ежедневные прогулки по

парку были неотъемлемой частью загородной жизни дворянства и считались признаком хорошего тона. Недалеко от входа в здание была расположена большая овальная клумба, позже переделанная советскими умельцами в фонтан. Поодаль — широкая каменная лестница протяженностью 60 метров, с большими вазонами, ведущая от южного входа усадьбы к берегу реки. Рядом на одной линии с особняком — домик приказчика, соединенный с корпусом усадьбы подземным тоннелем — коммуникационное решение довольно необычное. С противоположной стороны традиционная длинная аллея — «въездная», ведущая к главным воротам загородного поместья.

В декабре 1917 г. произошел погром имения. В 1921 г. ближайший сподвижник И.В. Мичурина Иосиф Степанович Горшков добился передачи в распоряжение Государственного питомника им. Мичурина (будущей Центральной генетической лаборатории) земли бывшего Турмасовского участка И.В. Мичурина, проданного в 1899 г. В.Н. Снежкову и экспроприированному после Октябрьского переворота. В 1920-1950-е гг. в бывшем барском доме был устроен дом отдыха, а затем – туберкулезный санаторий «Снежки». Впоследствии в бывшем барском доме было устроено правление и клуб совхоза имени И.В. Мичурина, а на землях бывшей усадьбы Снежковых расположилось Центральное отделение этого совхоза. В 1950-е г. в южном крыле здания бывшего господского дома по соседству с правлением совхозе разместились школа садоводов и полеводов. В конце 1950-х гг. в подвале дома была создана лаборатория по разведению паразитических насекомых трихограмм для биологической борьбы с яблонной плодовой жоржкой. В конце 1960-х гг. в доме был организован единственный в районе счетно-вычислительный центр, в котором велась автоматизированная бухгалтерия сразу трех садоводческого хозяйств района. В 1975 г. школа садоводов и полеводов перешла в систему профтехобразования (СПТУ № 2). С этого времени учащиеся стали получать в бывшей усадьбе Снежковых еще и профессию пчеловода. В 1997 г. СПТУ № 2 было переведено на территории училища №37 (ныне – ТОГБОУ СПО «Мичуринский аграрный техникум»), а здание усадьбы было переоборудовано под профилакторий для учащихся этого учебного заведения.

В 2012 г. территория бывшей усадьбы В.Н. Снежкова с сильно обветшавшим господским домом и с бывшим совхозным общежитием было передано на баланс ТОГАОУ СПО «Промышленно-технологический колледж».

В настоящее время здание не эксплуатируется.

### **Описание исследуемого объекта.**

Выявленный объект культурного наследия «Усадьба В.Н. Снежкова. Главный дом» расположен на земельном участке с кадастровым номером 68:07:0407001:744.

Здание является усадебной постройкой нач. XX в., расположено в Мичуринском районе, пос. Центральное отделение совхоза им. И.В. Мичурина.

Здание представляет собой одноэтажный (частично двухэтажный) объем на высоком цоколе, сложной конфигурации в плане, выложен из керамического полнотелого кирпича, второй этаж - деревянный. Здание оштукатурено и окрашено. Перекрыто скатной крышей, покрытой профлистом и металлочерепицей. Заполнения проемов деревянные и металлические. Входы в здание выполнены по юго-восточному, юго-западному и северо-западному фасадам. Вход а подвал здания выполнен по северо-западному фасаду. Все фасады здания выстроены разнотипные.

Юго-восточный фасад разделен на 3 части. Одна часть в две световые оси, симметричная, двухэтажная. Фланкирована пилястрами, в уровне первого этажа рустованными. Горизонтально фасад расчленен ступенчатым пояском над цоколем, поясом под оконными проемами первого этажа, широким междуэтажным антаблементом, состоящим из архитрава оформленного прямоугольными рамками, фриза с рядом зубцов и ступенчатого карниза. Оконные проемы в уровне первого этажа прямоугольные с полукруглым завершением. Над оконными проемами выполнены архивольты с массивным замковым камнем в виде капители, в уровне плеч проема архивольты

опираются на поясok ступенчатого профиля. Поле фасада над пояском оштукатурены фактурой «в клеточку». Под оконными проемами и на пилястрах выполнены ниши прямоугольной формы горизонтально ориентированные. Поле ниш выполнено фактурой «в клеточку». Оконные проемы второго этажа и цоколя (частично заложены) прямоугольные. Центральная часть фасада в девять световых осей, одноэтажная, симметричная. Центральные три световые оси выделены из плоскости фасада ризалитом-крыльцом. Центральные проем ризалита прямоугольной формы с луковым завершением. К нему примыкает лестница подъема. Фланкирующие проемы прямоугольной формы с полукруглым завершением. Проемы оформлены наличниками. Поле фасада между проемами оформлено висячими пилястрами. Завершается ризалит фронтоном. Оконные проемы остальные прямоугольной формы, в уровне первого этажа оформлены профилированными наличниками. Горизонтально фасад расчленен пояском над цоколем, подоконным пояском в уровне этажа. Завершается фасад ступенчатым карнизом с рядом дентикул. Справа фасад фланкирован пилястрой, оформленной прямоугольными рамками. Третья часть выполнена ниже по высоте центральной части. Справа фланкирована пилястрой, оформленной рамками. Оконные проем прямоугольной формы с наличником. Над цоколем выполнен поясok. Завершается фасад ступенчатым карнизом с рядом дентикул (частично утрачен).

Северо-восточный фасад не симметричный. Вертикально фасад расчленен пилястрами; горизонтально – пояском над цоколем, пояском под оконными проемами. Оконные проемы прямоугольной формы с лучковым завершением, оформлены профилированными наличниками. Венчающий карниз ступенчатый с рядом дентикул. Завершен фасад фронтоном треугольной формы. Поле фронтона зашито пластиковыми панелями.

Юго-западный фасад двухэтажный, не симметричный, в пять световых осей. Вторая справа ось выделена ризалитом по всей высоте (раньше над ней был устроен бельведер, сейчас утрачен). Поле фасада в уровне первого этажа декорировано рустом. На втором этаже устроен балкон. Ограждение балкона декорировано горизонтальной рамкой прямоугольной формы и ступенчатым карнизом с рядом дентикул. Оконный проем прямоугольной формы, в уровне первого этажа оформлен профилированным наличником с массивным замковым камнем. Часть фасада в одну световую ось выполнена с декоративным оформлением как юго-восточного фасада. Часть фасада в три световые оси в уровне первого этажа - крыльцо с открытой террасой, в уровне второго этажа над террасой устроен балкон. Ограждение балкона выполнено аналогично как у балкона ризалита. В уровне первого этажа фасад фланкирован колоннами прямоугольного сечения. Крыльцо фланкировано колоннами круглого сечения с капителями растительного орнамента. Ограждение крыльца изогнутой формы, характерной для модерна.

Северо-западный фасад также как и юго-восточный можно разделить на 3 части. Правая часть фасада двухэтажная. Выполнена с боковым ризалитом, прорезанным аркой входа прямоугольной формы с полукруглым завершением, оформлена сандриком, под аркой размещены ступени крыльца. Декоративное оформление аналогично оформлению юго-восточного фасада. Центральная часть фасада в восемь световых осей, не симметричная, одноэтажная. Горизонтально фасад расчленен пояском над цоколем и подоконным пояском. Три фасада фланкированы пилястрами, завершающимися над крышей башенками многогранными. Фасад завершается ступенчатым щипцом. Оконные проемы прямоугольной формы с полукруглым завершением, оформлены профилированными наличниками с импостами в уровне плеча проема. Над проемами по центру фасад прорезан круглым оконным проемом. Над проемами выполнен тянутый декоративный элемент в форме листка клевера. Боковые части фасада прорезаны оконными проемами прямоугольной формы, оформлены профилированными наличниками. Завершает фасад ступенчатый карниз с рядом дентикул. Третья часть фасада выполнена аналогично боковым частям.

Здание выстроено в стилевых формах эклектики, характерных кон. XIX в.

### **13. Перечень документов и материалов, собранных и полученных при проведении экспертизы, а также использованной для нее специальной, технической и справочной литературы.**

1. Федеральный закон от 25.06.2002 г. № 73-ФЗ «Об объектах культурного наследия (памятниках истории и культуры) народов Российской Федерации».

2. Постановление Правительства РФ от 15.07.2009 г. № 569 «Об утверждении Положения о государственной историко-культурной экспертизе».

3. Приказ Министерства культуры Российской Федерации от 04.06.2015 № 1745 «Об утверждении требований к составлению проектов границ территорий объектов культурного наследия».

4. Закон Тамбовской области от 05.10. 2015 № 572-З «О регулировании отдельных вопросов в сфере сохранения, использования, популяризации и государственной охраны объектов культурного наследия (памятников истории и культуры) народов Российской Федерации в Тамбовской области»

5. Перечень выявленных объектов культурного наследия, расположенных на территории Тамбовской области от 12.05.2017.

6. Географический словарь Тамбовской губернии в конце XVIII и в начале XIX столетий. Тамбов, 1902. Т. IV. С. 48.

7. Обзор состояния городов Российской империи в 1833 году. С. 46-47.

### **14. Обоснования вывода экспертизы.**

Экспертное заключение подготовлено по результатам натурного обследования и историко-библиографических и архивных исследований, основываясь на содержании Федерального закона от 25 июня 2002 года 73-ФЗ «Об объектах культурного наследия (памятниках истории и культуры) народов Российской Федерации».

Представленные Заказчиком и выявленные в процессе проведения экспертизы материалы, включающие исторические сведения о выявленном объекте, о периоде его возникновения, а также натурные исследования дают возможность объективной оценки научно-исторической и художественной ценности, градостроительного и ансамблевого значения.

«Усадьба В.Н. Снежкова. Главный дом» нач. XX века, представляет собой не типичный пример большого усадебного жилого дома, выстроенного в стиливых формах эклектики.

Объект связан с выдающейся личностью XIX-XX столетий – предводитель Козловского дворянства Василий Николаевич Снежков являлся публицистом, общественным деятелем, председателем земского собрания Козловского уезда, депутатом четвёртой Госдумы (1912—1917 гг.).

Исследуемый выявленный объект культурного наследия «Усадьба В.Н. Снежкова. Главный дом», обладает достаточной историко-архитектурной, градостроительной и художественной ценностью, чтобы быть рекомендованным к включению в Единый государственный реестр объектов культурного наследия (памятников истории и культуры) народов Российской Федерации.

На основании анализа представленных материалов и проведенного исследования в процессе экспертизы, уточненное наименование выявленного объекта культурного наследия, расположенного по адресу: Тамбовская область, Мичуринский район, пос. Центральное отделение совхоза им. И.В. Мичурина, ул. Горького, 5, предлагается - «**Главный дом усадьбы В.Н. Снежкова», нач. XX в.**

### **15. Вывод экспертизы.**

На основании исследований, проведенных в рамках выполнения историко-культурной экспертизы, установлено: **включение в Единый государственный реестр**

**объектов культурного наследия (памятников истории и культуры) народов Российской Федерации, выявленного объекта культурного наследия «Усадьба В.Н. Снежкова. Главный дом», расположенного по адресу: Тамбовская область, Мичуринский район, пос. Центральное отделение совхоза им. И.В. Мичурина, ул. Горького, 5, является обоснованным (положительное заключение).**

**Эксперт рекомендует в установленном порядке:**

1. Включить выявленный объект культурного наследия «Усадьба В.Н. Снежкова. Главный дом», расположенный по адресу: Мичуринский район, пос. Центральное отделение совхоза им. И.В. Мичурина, в Единый государственный реестр объектов культурного наследия (памятников истории и культуры) народов РФ с названием – **«Главный дом усадьбы В.Н. Снежкова», нач. XX в., с адресом: Тамбовская область, Мичуринский район, пос. Центральное отделение совхоза им. И.В. Мичурина, ул. Горького, 5.**

2. Определить вид и категорию историко-культурного значения объекта культурного наследия **«Главный дом усадьбы В.Н. Снежкова», нач. XX в., как памятник градостроительства и архитектуры регионального значения.**

3. Границы территории объекта культурного наследия, режим использования участков в границах территории предлагается установить согласно Приложению 4 к настоящему акту государственной историко-культурной экспертизы.

4. Описание особенностей объекта, послуживших основаниями для включения его в реестр и подлежащих обязательному сохранению (предмет охраны).

**Предметом охраны объекта культурного наследия регионального значения «Главный дом усадьбы В.Н. Снежкова», нач. XX в., расположенного по адресу: Мичуринский район, пос. Центральное отделение совхоза им. И.В. Мичурина, ул. Горького, 5, являются:**

- объемно-пространственная композиция здания: одно-двухэтажное, сложной конфигурации в плане;

- материал стен: керамический полнотелый кирпич;

- композиция фасадов: фасады несимметричные, оконные проемы прямоугольной формы, прямоугольной формы с полукруглым и лучковым завершениями;

- декоративное оформление фасадов: наличники, пилястры, междуэтажный карниз, завершающий карниз с рядом дентикул, ризалиты, фронтоны, рустовка, пояски, архивольты, колонны, фактурная штукатурка, рамки, фриз с рядом зубцов, ниши, висячие пилястры, сандрики;

Предмет охраны объекта культурного наследия с названием «Усадьба В.Н. Снежкова. Главный дом», кон. XIX в., может быть откорректирован и/или дополнен при обнаружении новых архивных данных, выявленных в процессе историко-культурных исследований, а также по результатам дополнительных натурных исследований.

#### **16. К настоящему акту прилагаются:**

1. Приложение 1. Иллюстрации к историко-библиографическим, архитектурным архивным исследованиям выявленного объекта культурного наследия «Усадьба В.Н. Снежкова. Главный дом»;

2. Приложение 2. Материалы фотофиксации выявленного объекта культурного наследия «Усадьба В.Н. Снежкова. Главный дом»;

3. Приложение 3. Приказ Управления по государственной охране объектов культурного наследия Тамбовской области об утверждении Перечня выявленных объектов культурного наследия Тамбовской области №248 от 09.12.2016 г.

4. Приложение 4. Проект границ территории объекта культурного наследия «Главный дом усадьбы В.Н. Снежкова», нач. XX в., расположенного по адресу: Тамбовская область, Мичуринский район, пос. Центральное отделение совхоза им. И.В. Мичурина, ул. Горького, 5.



**Иллюстрации к историко-библиографическим, архитектурным  
и архивным исследованиям объекта культурного наследия  
«Усадьба В.Н. Снежкова. Главный дом»**  
по адресу: Тамбовская область, Мичуринский район,  
пос. Центральное отделение совхоза им. И.В. Мичурина, ул. Горького, 5.



Рис. 1. Фото нач. XX в.

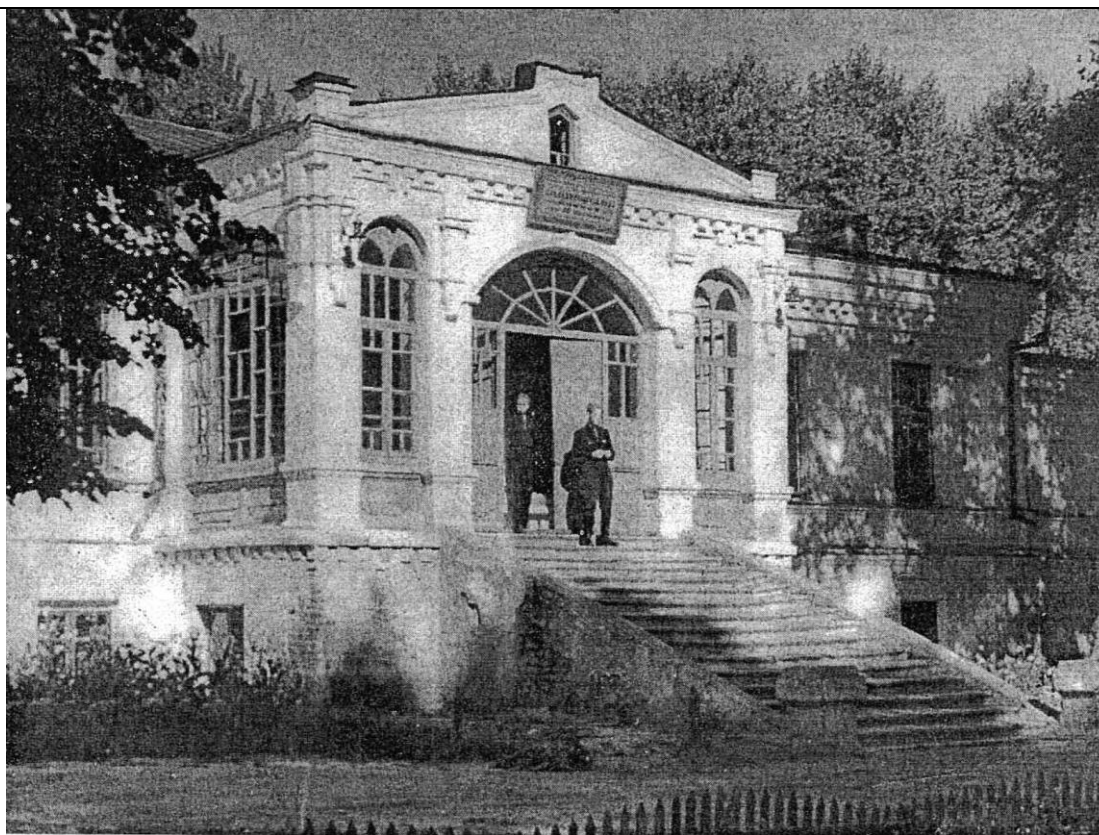


Рис. 2. Фото сер. XX в.

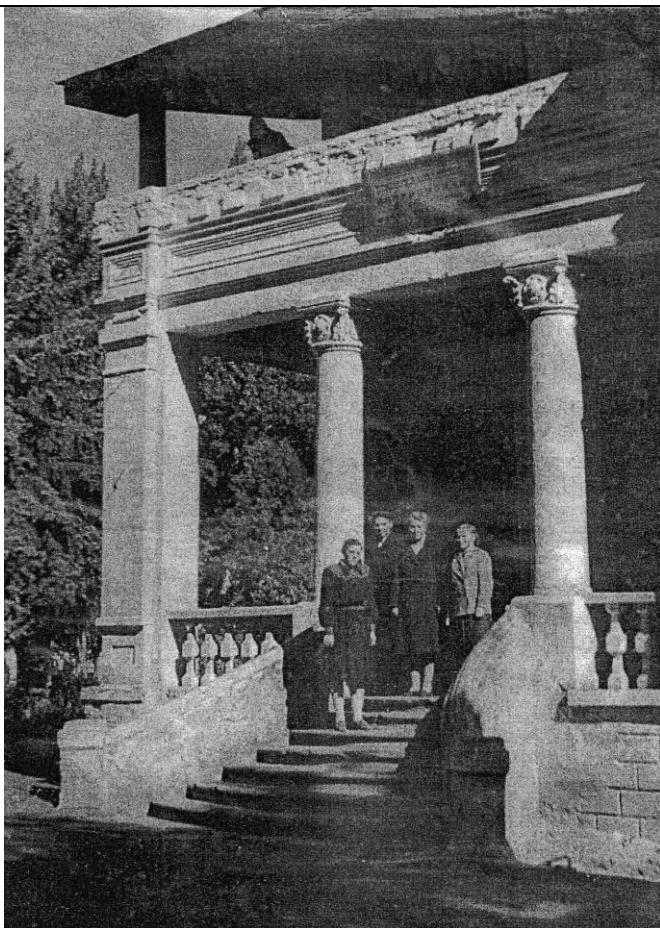
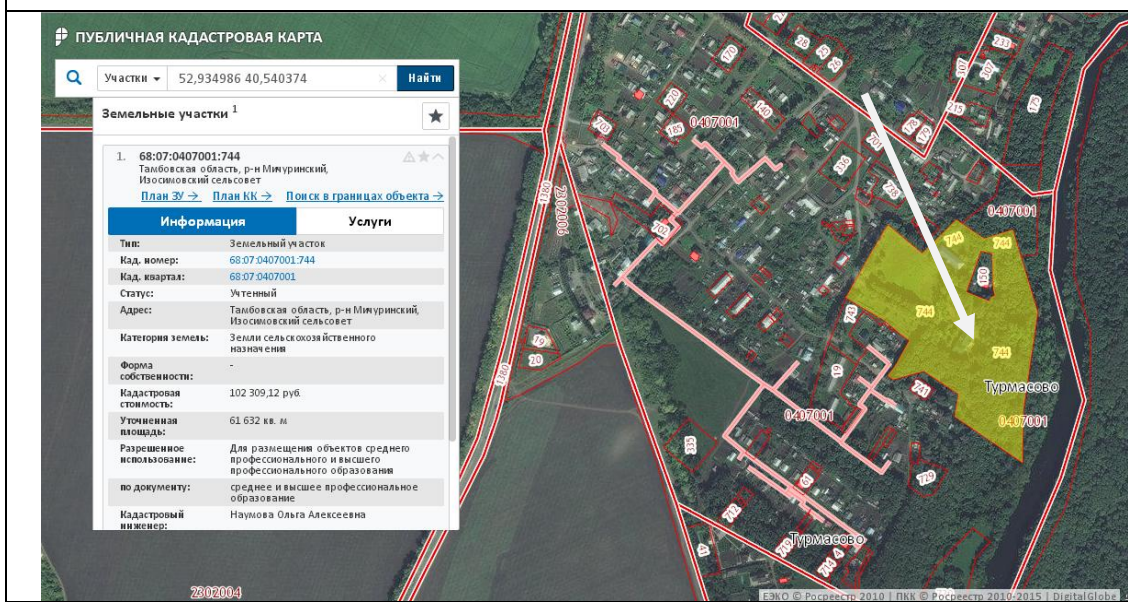


Рис. 3. Фото сер. XX в.



Съемка объекта. 2017 г.



**Материалы фотофиксации  
выявленного объекта культурного наследия «Усадьба В.Н. Снежкова. Главный  
дом»,**

по адресу: Тамбовская область, Мичуринский район, пос. Центральное отделение  
совхоза им. И.В. Мичурина, ул. Горького, 5.



Фото 1. Мичуринский район, пос. Центральное отделение совхоза им. И.В. Мичурина, ул. Горького, 5.  
«Усадьба В.Н. Снежкова. Главный дом». Общий вид с юго-восточного фасада.  
Фото от 26.07.2017 г.



Фото 2. Мичуринский район, пос. Центральное отделение совхоза им. И.В. Мичурина, ул. Горького, 5.  
«Усадьба В.Н. Снежкова. Главный дом». Северо-восточный фасад.  
Фото от 26.07.2017 г.





Фото 3. Мичуринский район, пос. Центральное отделение совхоза им. И.В. Мичурина, ул. Горького, 5.  
«Усадьба В.Н. Снежкова. Главный дом». Юго-западный фасад.  
Фото от 26.07.2017 г.



Фото 4. Мичуринский район, пос. Центральное отделение совхоза им. И.В. Мичурина, ул. Горького, 5.  
«Усадьба В.Н. Снежкова. Главный дом». Северо-западный фасад.  
Фото от 26.07.2017 г.



**УПРАВЛЕНИЕ ПО ГОСУДАРСТВЕННОЙ ОХРАНЕ ОБЪЕКТОВ  
КУЛЬТУРНОГО НАСЛЕДИЯ ТАМБОВСКОЙ ОБЛАСТИ**

**ПРИКАЗ**

«09» 12 2016 г.

г. Тамбов

№ 248

О включении объектов, обладающего признаками объекта культурного наследия, в перечень выявленных объектов культурного наследия Тамбовской области.

В соответствии со ст.16.1. Федерального закона от 25.06.2002 №73-ФЗ «Об объектах культурного наследия (памятниках истории и культуры) народов Российской Федерации» и на основании положения об управлении по государственной охране объектов культурного наследия Тамбовской области, утвержденного постановлением главы администрации Тамбовской области от 20.11.2015 №390 ПРИКАЗЫВАЮ:

1. Включить в перечень выявленных объектов культурного наследия Тамбовской области объекты, обладающие историко-культурной ценностью (Приложение №1).

2. Отделу сохранения, государственной охраны и учета объектов культурного наследия (Толмачева) направить собственникам и (или) иным законным владельцам объектов, уведомление о принятом решении и необходимости выполнения требований по содержанию и использованию выявленного объекта культурного наследия, определенных пунктами 1 - 3 статьи 47.3 Федерального закона от 25.06.2002 №73-ФЗ «Об объектах культурного наследия (памятников истории и культуры) народов Российской Федерации».

3. Отделу сохранения, государственной охраны и учета объектов культурного наследия (Толмачева) направить в Управление федеральной службы государственной регистрации, кадастра и картографии по Тамбовской области и администрацию г. Тамбова копию настоящего приказа.

4. Организовать работу по включению выявленных объектов культурного наследия (Приложение №1), в единый государственный реестр

объектов культурного наследия (памятников истории и культуры) народов Российской Федерации.

5. Контроль за исполнением настоящего приказа оставляю за собой.

Начальник управления



В.И.Копылов

Н.М.Толмачева  
(4752) 78-28-75

Государственный эксперт \_\_\_\_\_ В.В. Вишневский



Приложение №1  
к приказу управления по  
государственной охране  
объектов культурного наследия  
Тамбовской области  
от « 09 » 12 2016г. № 248

Перечень выявленных объектов культурного наследия

№ п/п	Наименование	Местонахождения (адрес)	Видовая принадлежность и ценность объекта
1	Крестовоздвиженская церковь	Тамбовская область, Сосновский район, р.п.Сосновка, ул.Вокзальная, д.2	Памятник. Исторически ценный архитектурный объект.
2	Боголюбский женский монастырь. Главный келейный корпус с домовой церковью. Хлебопекарня. Келейный корпус для сестер занимающихся шитьем.	Тамбовская область, г.Мичуринск,  ул.Герасимова, 84А ул.Герасимова, д.82 ул.Революционная, д.107	Ансамбль. Исторически ценный архитектурный объект
3	Усадьба В.Н.Снежкова. Главный дом.	Тамбовская область, Мичуринский район, пос.Центральное отделение совхоза им.И.В.Мичурина, ул.М.Горького, д.5	Памятник. Исторически ценный архитектурный объект.
4.	Молельный дом молокан.	Тамбовская область, г.Рассказово, ул. Комсомольская, д.115А	Памятник. Исторически ценный архитектурный объект.
5.	Молельный дом субботников.	Тамбовская область, г.Рассказово, ул.Красноармейская, д.14	Памятник. Исторически ценный архитектурный объект.
6.	Сухотинский Знаменский	Тамбовская область,	Ансамбль.

Государственный эксперт \_\_\_\_\_ В.В. Вишневский

**Описание границ территории  
объекта культурного наследия  
«Главный дом усадьбы В.Н. Снежкова», нач. XX в.  
по адресу: Тамбовская область, Мичуринский район, пос. Центральное  
отделение совхоза им. И.В. Мичурина, ул. Горького, 5**

**Границы территории объекта культурного наследия проходят:**

От точки 1, расположенной на юго-западном углу территории объекта культурного наследия, в северо-восточном направлении параллельно линии дворового (западного) фасада объекта, 63,73 м до точки 2.

От точки 2, расположенной на северном углу территории объекта культурного наследия, в юго-восточном направлении по линии параллельной стене бокового фасада объекта 40,04 м до точки 3.

От точки 3, расположенной на восточном углу территории объекта, в юго-западном направлении по линии параллельной линии главного фасада объекта культурного наследия 63,78 м до точки 4.

От точки 4, расположенной на южном углу территории, в северо-западном направлении 42,42 м до исходной точки 1.

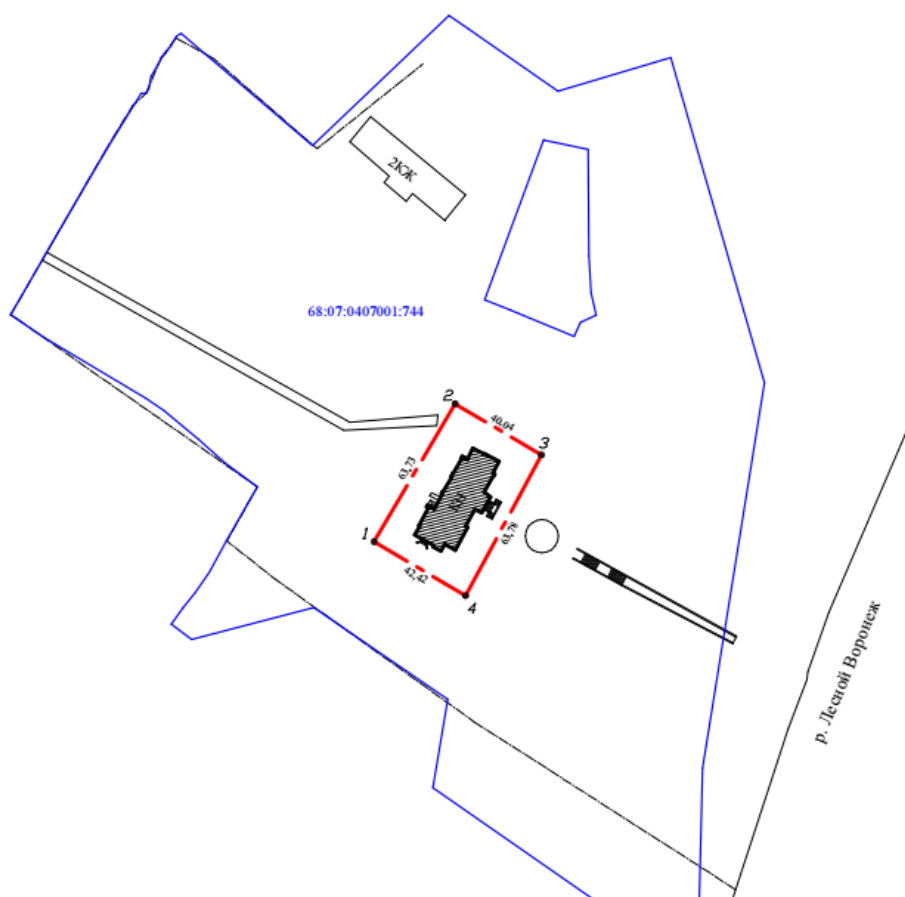
**Координаты поворотных точек границ территории  
(в местной системе координат МСК – 68)  
объекта культурного наследия  
«Главный дом усадьбы В.Н. Снежкова», нач. XX в.  
по адресу: Тамбовская область, Мичуринский район,  
пос. Центральное отделение совхоза им. И.В. Мичурина, ул. Горького, 5**

№ поворотных точек	Координаты	
	Х	У
1	454882,86	1186603,09
2	454937,77	1186635,45
3	454917,44	1186669,94
4	454861,32	1186639,64




Площадь участка = 2628 кв.м.



**Схема границ территории  
объекта культурного наследия  
«Главный дом усадьбы В.Н. Снежкова», нач. XX в.,  
по адресу: Тамбовская область, Мичуринский район,  
пос. Центральное отделение совхоза им. И.В. Мичурина, ул. Горького, 5**



**Условные обозначения:**

-  - выявленный объект культурного наследия
-  - граница территории объекта культурного наследия
-  - граница земельного участка стоящего на кадастровом учете

Государственный эксперт \_\_\_\_\_ В.В. Вишневский

**Режим использования территории объекта культурного наследия**  
**«Главный дом усадьбы В.Н. Снежкова», нач. XX в.**  
по адресу: Тамбовская область, Мичуринский район,  
пос. Центральное отделение совхоза им. И.В. Мичурина, ул. Горького, 5

Для территории объекта культурного наследия установлен режим использования земель историко-культурного назначения.

**Разрешается:**

- проведение работ, направленных на сохранение объекта культурного наследия (ремонт, реставрация, консервация, приспособление для современного использования) без изменений особенностей, составляющих предмет охраны, на основании проектов, выполненных, согласованных и утвержденных в установленном порядке;
- ведение хозяйственной деятельности, не противоречащей требованиям обеспечения сохранности объекта культурного наследия и позволяющей обеспечить функционирование объекта культурного наследия в современных условиях;
- благоустройство территории в соответствии с исторической и культурной традицией с применением традиционных материалов и малых архитектурных форм;
- размещение информационных табличек, иной историко-культурной информации;
- капитальный ремонт и реконструкция существующих объектов инженерной инфраструктуры, при условии обеспечения сохранности объекта культурного наследия при проведении указанных работ;
- проведение охранных археологических мероприятий перед началом любых видов земляных работ;

**Запрещается:**

- снос объекта культурного наследия;
- возведение пристроек к объекту культурного наследия, изменение характеристик, являющихся предметом охраны объекта культурного наследия, иные изменения, влекущие за собой причинение вреда в виде реального ущерба и (или) умаление историко-культурной ценности объекта культурного наследия;
- прокладка инженерных коммуникаций (теплотрасс, газопровода, электрокабеля и т.д.) надземным способом;
- размещение взрыво-пожароопасных объектов, объектов, с динамическим воздействием;
- проведение любых земляных работ без предварительного археологического обследования культурного слоя территории в соответствии с действующим законодательством.

Дата оформления акта государственной  
историко-культурной экспертизы — 25.12.2017г.

Государственный эксперт \_\_\_\_\_ В.В. Вишневский

Государственный эксперт \_\_\_\_\_ В.В. Вишневский